



OBČINSKI NAČRT OSKRBE Z VODO ZA OBČINO JESENICE

	ORGAN	DATUM	PODPIS ODGOVORNE OSEBE
IZDELALA	OBČINA JESENICE	November 2014	Nataša Štefelin
OBRAVNAVAL	ŠTAB CZ OBČINE JESENICE POVELJNIK OŠCZ	November 2014	Igor Arh
SPREJEL	ŽUPAN	November 2014	Tomaž Tom Mencinger
SKRBNIK	STROKOVNA SODELAVKA ZA ZAŠČITO IN REŠEVANJE		Nataša Štefelin

Kazalo vsebine

1. UTEMELJITEV	3
1.1. Uvod	3
1.2. Splošno o pomanjkanju vode	4
1.3. Ogroženost občine Jesenice zaradi pomanjkanja vode.....	4
1.4. Možne posledice pomanjkanja vode	5
1.5. Sklepne ugotovitve	5
2. OSKRBA Z VODO	7
3. SILE, SREDSTVA IN VIRI ZA IZVAJANJE NAČRTA.....	8
3.1. Pregled organov in organizacij, ki sodelujejo pri izvedbi nalog iz občinske pristojnosti	8
3.2. Uporaba načrta.....	9
4. UKREPANJE OB POTREBI PO OSKRBI Z VODO	10
4.1. Obvestilo o potrebi po oskrbi z vodo.....	11
4.2. Aktiviranje sil in sredstev	11
4.3. Obveščanje pristojnih organov in služb	11
4.4. Obveščanje javnosti	13
5. AKTIVIRANJE SIL IN SREDSTEV	18
6. UPRAVLJANJE IN VODENJE.....	20
6.1 Splošna določila	20
6.2 Organi in njihove vodje	20
6.3 Operativno vodenje	22
6.4 Pristojnosti in naloge drugih izvajalcev načrta	24
6.5 Organizacija zvez	25
6.6 Uporaba zvez ob intervenciji	26
6.7 Uporaba zvez ob prevozu vode	26
7. UKREPI IN NALOGE ZAŠČITE, REŠEVANJA IN POMOČI	27
7.1. Požarno varstveni ukrepi in tehnično reševanje	27
7.2. Določitev lokacij za odvzem in dostavo vode	28
7.3. Ureditev mest za odvzem in dostavo vode	30
7.4. Prevoz in dostava vode do uporabnikov.....	30
7.5. Zagotavljanje osnovnih pogojev za življenje.....	30
8. POROČILO O OSKRBI Z VODO	31
9. RAZLAGA POJMOV IN OKRAJŠAV	32
9.1. Razlaga pojmov.....	32
9.2. Razlaga okrajšav	32
10. SEZNAM PRILOG	33

1. UTEMELJITEV

1.1. Uvod

Občinski načrt oskrbe z vodo za Občino Jesenice je izdelan na podlagi Zakona o varstvu pred naravnimi in drugimi nesrečami (Ur. List RS, št. 51/06-UPB1 in 97/10), Uredbo o vsebini in izdelavi načrtov zaščite in reševanja (Ur. List RS, št. 3/02, 17/02, 17/06j in 76/08) in usklajen z Regijskim načrtom oskrbe z vodo za Gorenjsko regijo, verzija 3.0, ter z ostalimi predpisi.

Pri izdelavi načrta smo upoštevali razmere, pogoje, značilnosti in lego prostora občine Jesenice.

O občinskem načrtu oskrbe z vodo za občino Jesenice smo sledili enemu od glavnih ciljev varstva pred naravnimi in drugimi nesrečami, to je preprečiti oziroma ublažiti posledice pomanjkanja zdrave pitne vode ob suši, da bo oskrba z zdravo pitno vodo enako kakovostna, kot v normalni razmerah.

Območje občine Jesenice se razprostira na območju v velikosti 75,9 km². Urbani del mesta leži na nadmorski višini 584 m. Občina obsega 12 aglomeracij.

Občina Jesenice je razdeljena na 9 krajevnih skupnosti, in sicer KS Hrušica, KS Staneta Bokala, KS Cirila Tavčarja, KS Mirka Roglja Petka, KS Sava, KS Podmežakla, KS Javornik – Koroška Bela, KS Blejska Dobrava, KS Planina pod Golico.

Občina je deljena na dve urbanistični celoti: mesto in podeželje.

Reka Sava deli mesto na dve polovici. Severni del obsega večino mesta, in sicer Hrušico, del Jesenice, Slovenski Javornik in Koroško Belo. V severnem delu je tudi glavnina industrije. Od industrije je ostalo aktivno področje na Slovenskem Javorniku in na Koroški Beli – največji med njimi je Acroni. Na ostalih površinah so predvidene večje razširitve (poslovna cona).

Južni del obsega traso avtoceste Ljubljana –mejni prehod Karavanke ter naselja: del Jesenic-Podmežakla in Podkočna, Lipce in Blejska Dobrava.

Teren se izven urbanistično urejenega okolja strmo dviga; na južni strani Mežakla ter na severni strani Karavanke. Okoliška naselja t.i. podeželje, so Planina pod Golico, Plavški Rovt, Prihodi, Žerjavec, Javorniški Rovt, Potoki in Kočna.

1.2. Splošno o pomanjkanju vode

Suša je naravni pojav, ki nastane zaradi pomanjkanja padavin v daljšem časovnem obdobju, vendar to ni njena definicija. Ta je odvisna predvsem od posledic, oziroma škode, ki jo suša povzroča. Najpomembnejši vidik suše sta suša v kmetijstvu in v oskrbi z vodo, bodisi pitno ali vodo, ki jo v delovnih procesih uporabljajo različne veje gospodarstva in prehrambeno predelovalne industrije.

V obeh primerih je razen pomanjkanja padavin pomembna tudi temperatura, saj je izhlapevanje vode odvisno od sončnega obsevanja, torej posredno od temperature. Predvsem temperatura zraka je v zadnjem obdobju močno analizirana meteorološka spremenljivka, saj je na globalnem nivoju dokazano, da klimatske spremembe so, da se atmosfera našega planeta segreva. Razen direktnih posledic v kmetijstvu in oskrbi z vodo, toplo in suho vreme posredno vpliva tudi na številna druga področja kot so onesnaženost z ozonom, pogostosti požarov v naravnem okolju in nenazadnje tudi na zdravje ljudi.

Pomanjkanje zdrave pitne vode povzroča dolgotrajno pomanjkanje dolgotrajnejših in obilnejših padavin, kar ima za posledico, da vodni viri presahnejo ali pa se njihove zaloge bistveno zmanjšajo. V tem primeru se stanje bistveno popravi šele ob obilnejših padavinah.

1.3. Ogroženost občine Jesenice zaradi pomanjkanja vode

Občina Jesenice je glede vodnih virov zelo dobro preskrbljena, tako v smislu kvalitetne pitne vode kakor tudi po količini distribuirane vode. Ta pokritost se zagotavlja predvsem iz virov Ajdna in Završnica in manjši vodni viri, kot so zajetje Medji Dol, zajetje Planina pod Golico, zajetje Plavški Rovt.

Preglednica 1: Vodovodni sistemi z dolžinami cevovodov in količino distribuirane vode (Vir: JEKO-IN, d.o.o.)



Slika 1: Shema cevovodov v občini Jesenice in občini Jesenice (Vir: JEKO-IN, d.o.o.)

Potencialen problem pri pitni vodi predstavljata morebitna fizična okvara na vodovodnih omrežjih in pomanjkanje vode na izviru, kar bi lahko pripeljalo do pomanjkanja vodohramov. Tretji potencialni problem pa je defekt na omrežju, kjer lahko pride do tega, da vode sploh ni. Tovrstni primer sta izvira oz. vodovodna omrežja Završnica in Peričnik, ki sta med seboj povezana. Pri tovrstnem problemu upravljavec vodovodnih omrežij izdela poseben načrt.

P – 14 Pregled avtomobilskih cistern za prevoz pitne vode

1.4. Možne posledice pomanjkanja vode

Pomanjkanje vode povzroča veliko škodo v:

- gospodarstvu (manjša proizvodnja električne energije)
- kmetijstvu (manjši pridelek)
- gozdarstvu (sušenje dreves in povečana obolevnost)
- slabša preskrba z zdravo pitno vodo ali v najslabšem primeru prekinitev preskrbe,
- povečana nevarnost nastanka nalezljivih bolezni tako pri ljudeh, kot živalih,
- veliki stroški za dostavo zdrave pitne vode.

Zaradi problemov v oskrbi z vodo lahko pride do verižne nesreče, predvsem pa do okužbe prebivalcev in živine. Te probleme je mogoče preprečiti z soslednim izvajanjem monitoringa ter drugih tehničnih in organizacijskih ukrepov v zvezi s oskrbo.

1.5. Sklepne ugotovitve

Glede na navedene podatke je oskrba za vodo, tako pitno, kot tehnološko v občini Jesenice ugodna.

Glede na to, da so sušna obdobja vse pogostejša in dolgo trajnejša, je potrebno pri oskrbi z vodo zagotoviti večje kapacitete v vodo hramih, izboljšati prenos vode tako, da se zmanjšajo izgube, osveščati ljudi v bolj racionalno porabo vode, povečati kapacitete cistern za prevoz vode k odročnejšim porabnikom, urediti mesta za dostavo in delitev vode z mesti za postavitve hidrokotov (rezervoarjev za vodo).

Za učinkovito izvajanje navedenih nalog je treba v občini zagotoviti:

- dobro organizirane, usposobljene in opremljene organizacije za oskrbo z vodo,
- učinkovito sodelovanje organizacij za oskrbo z vodo z gasilskimi organizacijami,
- učinkovito kontrolo vodne oskrbe ob pomanjkanju, za kar je zadolžen upravljavec vodovodnega omrežja
- osveščanje ljudi v bolj racionalno porabo vode, hkrati jih osveščati za spremljanje informacij in poročil v lokalnih medijih, še posebej v sušnih

obdobjih ali morebitni okvari na omrežju ter upoštevati navodila, podanih s strani pristojnih

2. OSKRBA Z VODO

O nesreči – pomanjkanju vode govorimo, ko je ta takega obsega, da je potrebno za njeno zagotavljanje uporabiti posebne ukrepe, sile in sredstva. Na tako oskrbo z vodo se je treba pravočasno pripraviti. Obvladovanje pomanjkanje vode obsega različne ukrepe s katerimi zagotovimo minimalne količine vode na prizadetem območju.

Oskrba z zdravo pitno vodo ljudi in javnih ustanov (vrtcev, šol, zdravstvenih organizacij, doma za ostarele) ima prednost pred oskrbo drugih uporabnikov.

Odvzemno mesto mora biti vodni vir, ki je nadzorovan, kar pomeni, da je v skladu z določili 15. člena Pravilnika o pitni vodi (Ur. List RS; št. 35/04 in ostale) nov vodni vir pred uporabo potrebno v smislu skladnosti pitne vode spremljati najmanj eno leto in vsaj 4x zagotoviti vzorčenje in preskušanje pitne vode. Pri uporabi vira vode, ki ni bil v uporabi najmanj 6 mesecev pa je potrebno zagotoviti enkratno preskušanje pitne vode.

Organizacije za oskrbo z vodo za primer pomanjkanja vode zagotovijo rezervne vire vode iz katerih v slučaju potrebe napajajo primarne vire. Prav tako zagotovijo tudi sredstva, s katerimi se dostavlja voda uporabnikom.

Temeljni načrt je Regijski načrt oskrbe z vodo za Gorenjsko regijo.

Občinski načrt oskrba z vodo v Občini Jesenice izdelava strokovni sodelavec za zaščito in reševanje.

Obratne načrte oskrbe z vodo izdelajo vse organizacije za oskrbo z vodo (upravljavci vodovodov) v občini. Organizacije za oskrbo z vodo izdelajo dele načrta oskrbe z vodo, v katerih opredelijo predvsem odgovorne osebe, sistem obveščanja, primarne in rezervne vodne vire, opredelijo stopnjo ogroženosti posameznih vodnih virov, način izvajanja nadzora nad stanjem vodnih virov in poročanja o stanju, materialna sredstva za izvajanje načrta ter predvidijo izvajanje ukrepov za oskrbo z vodo v slušnih razmerah.

Občina pozove nosilce dejavnosti proizvodnje hrane in kmetijska gospodarstva, da poskrbijo za tehnične ukrepe na svojih internih vodovodnih omrežjih, ki bodo omogočili hitro in varno uporabo vode iz rezervnih virov.

3. SILE, SREDSTVA IN VIRI ZA IZVAJANJE NAČRTA

3.1. Pregled organov in organizacij, ki sodelujejo pri izvedbi nalog iz občinske pristojnosti

Občinski organi:

- župan
- občinska uprava

Organi Civilne zaščite občine:

- poveljnik CZ občine
- namestnik poveljnika CZ občine
- štab Civilne zaščite Občine Jesenice
- poverjeniki za CZ in njihovi namestniki
- strokovni sodelavec za zaščito in reševanje

P – 1 Podatki o poveljniku, namestniku in članih štaba civilne zaščite
P – 15 Podatki o odgovornih osebah, ki se jih obvešča o nesreči

Enote in službe Civilne zaščite občine

- ekipe prve pomoči
- služba za podporo
- tehnično reševalne enote

P – 4 Podatki o organih, službah in enotah civilne zaščite

Javne službe za zaščito, reševanje in pomoč v občini

- Javni zavod gasilsko reševalne službe (GARS Jesenice)
- Zdravstveni dom Jesenice
- Splošna bolnica Jesenice
- Javno komunalno podjetje Jeko – In
- Policijska postaja Jesenice
- Center za socialno delo

P – 7 Pregled javnih in drugih služb, ki opravljajo dejavnosti pomembne za zaščito in reševanje

Enote, službe in društva nevladnih organizacij

- prostovoljna gasilska društva občine Jesenice
- Gorska reševalna služba
- Radioklub Železar
- Območna organizacija rdečega križa Jesenice
- Karitas Jesenice
- Skavti

P – 24 Pregled enot, služb in drugih operativnih sestavov društev in drugih nevladnih organizacij, ki sodelujejo pri reševanju
P- 11 Pregled gasilskih enot s podatki o poveljnikih in namestnikih poveljnikov

3.2. Uporaba načrta

Občinski načrt oskrbe z vodo za občino Jesenice se aktivira, ko pride do tako težko obvladljivih dogodkov - množičnega pojava pomanjkanja vode, da je množično potrebno uporabiti sile in sredstva za zaščito, reševanje in pomoč za preskrbo ljudi in živali z zdravo pitno vodo.

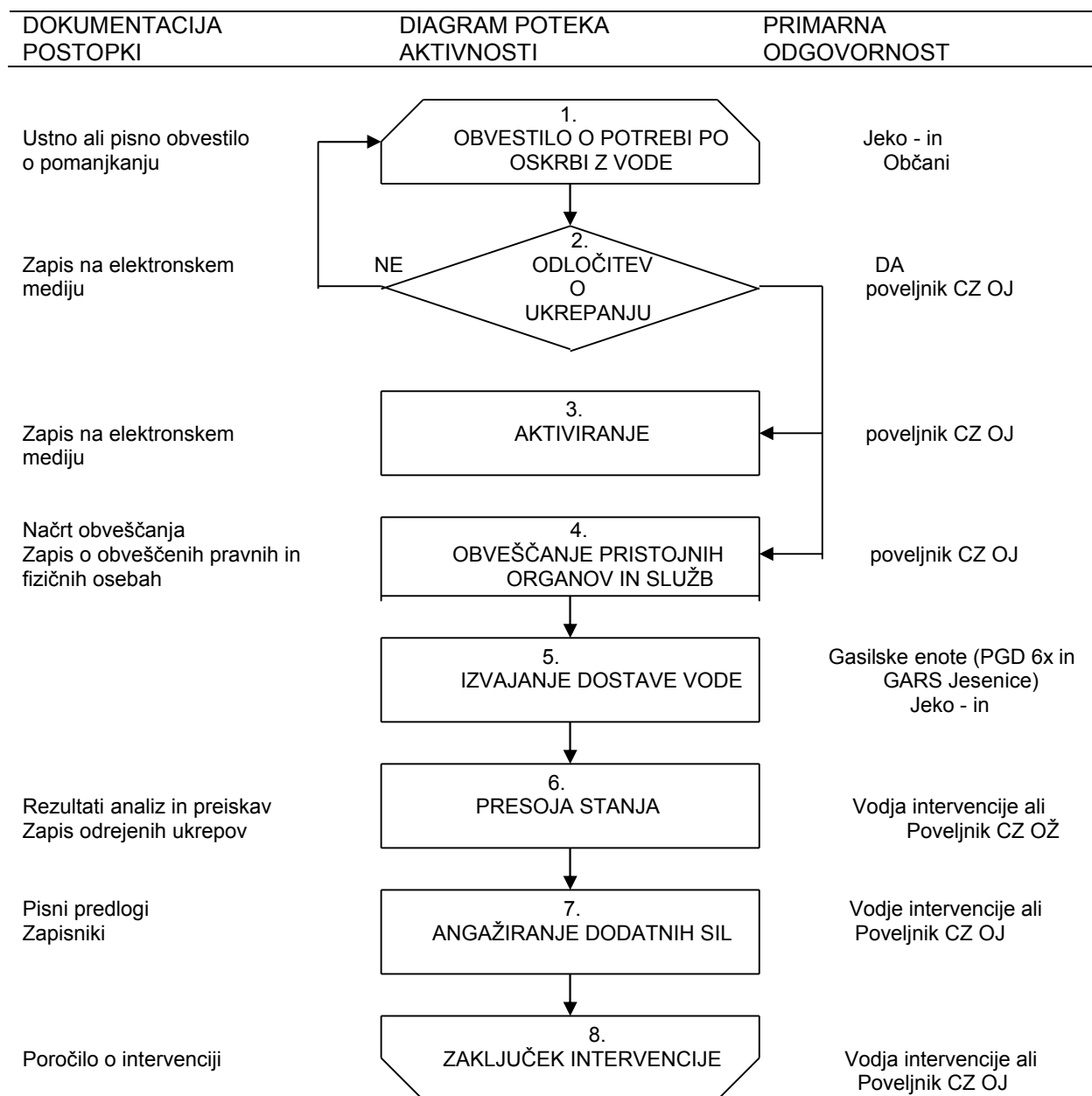
Odločitev o uporabi Občinskega načrta oskrbo z vodo za občino Jesenice sprejme poveljnik Civilne zaščite Občine Jesenice oziroma njegov namestnik v dogovoru z županom in v skladu z zakonom in predpisi.

Če viri občine Jesenice na prizadetem območju ne zadoščajo za učinkovito zaščito, reševanje in pomoč, se glede na posledice zaprosi za regijske oz. državne sile in sredstva, ki so na voljo.

4. UKREPANJE OB POTREBI PO OSKRBI Z VODO

Ob potrebi po oskrbi z vodo se izvajajo naslednje aktivnosti:

- obvestilo o potrebi po oskrbi z vodo,
- aktiviranje sil in sredstev,
- obveščanje pristojnih organov in služb,
- obveščanje javnosti,
- ukrepanje ob potrebi po oskrbi z vodo,
- zaključek intervencije.



Slika 2: Shema ukrepanja ob potrebi oskrbe z vodo

4.1. Obvestilo o potrebi po oskrbi z vodo

Regijski center za obveščanje Kranj na telefonsko številko 112 prejme obvestilo o potrebi po oskrbi z vodo od:

- Občine Jesenice
- Operativnega komunikacijskega centra Policijske uprave Kranj,
- občana,
- komunalnega podjetja Jeko-in Jesenice (upravljavec).

Na osnovi obvestila operativni delavec v Regijskem centru za obveščanje Kranj aktivira potrebne sile.

Izmenjava podatkov med Operativno komunikacijskim centrom Policijske uprave Kranj in Regijskim centrom za obveščanje Kranj poteka po ustaljenem postopku.

4.2. Aktiviranje sil in sredstev

Aktiviranje obsega postopke in aktivnosti, s katerimi se sile za zaščito, reševanje in pomoč vpokličejo in vključijo v izvajanje zaščite, reševanja in pomoči. Aktiviranje se izvaja v skladu z načelom postopne uporabe sil za zaščito, reševanje in pomoč in v skladu z drugimi načeli zaščite, reševanja in pomoči.

Po prejemu obvestila s strani Občine Jesenice o potrebi in količini po oskrbi z vodo Regijski center za obveščanje Kranj aktivira pristojno gasilsko enoto v občini. Pred dostavo vode vodja intervencije poskrbi za obvezno dezinfekcijo cisterne, oziroma cistern, s katerimi se bo dostavljala voda. Strokovna navodila za dezinfekcijo izda Zavod za zdravstveno varstvo Kranj, Enota za pitno vodo.

P – 14 Pregled avtomobilskih cistern za prevoz pitne vode

Vodja intervencijske gasilske enote po prihodu na kraj dostave vode to sporoči v Regijski center za obveščanje Kranj. Sporoči tudi o količini vode, ki je bila dostavljena in, če so potrebne še dodatne količine vode.

V primeru množične potrebe po oskrbi z vodo, vodja intervencijske gasilske enote lahko zahteva aktiviranje dodatnih gasilskih enot, ki razpolagajo s sredstvi za dovoz vode.

4.3. Obveščanje pristojnih organov in služb

O večji potrebi oskrbe z vodo na območju občine Jesenice Regijski center za obveščanje Kranj obvesti prvo dosegljivo pristojno osebo v Občini Jesenice (v skladu s seznamom vodilnih oseb, ki jih ReCO obvešča o izrednih dogodkih).

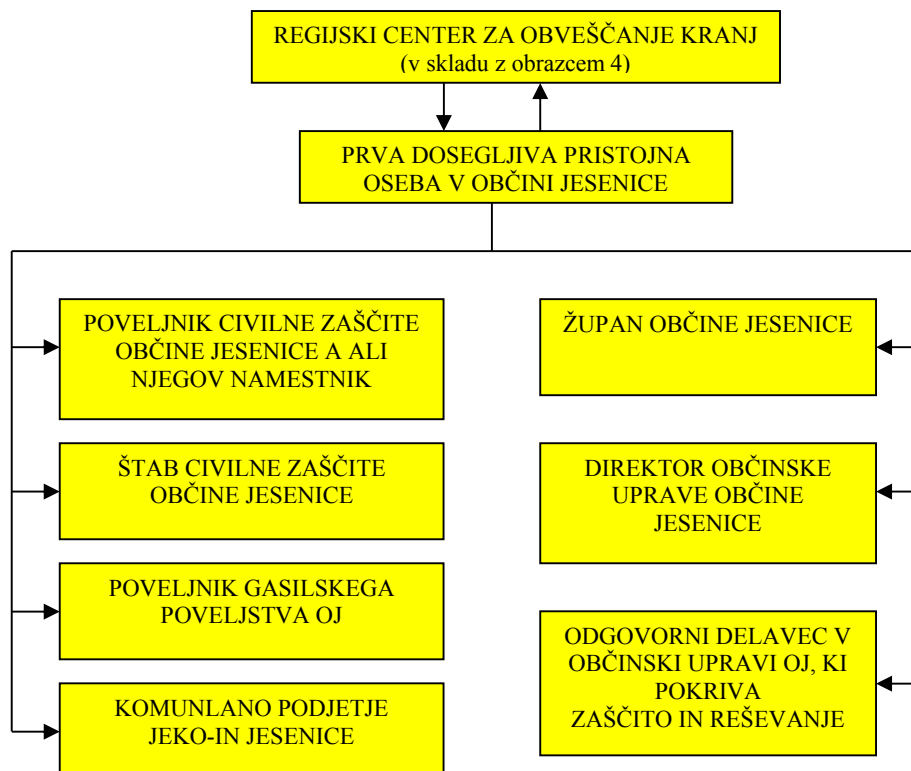
OBČINSKI NAČRT OSKRBE Z VODO

Po sprejemu obvestila o večji potrebi oskrbe z vodo na območju občine Jesenice mora obveščena pristojna oseba obvestiti ostale pristojne osebe v Občini Jesenice, ki so:

- župan Občine Jesenice,
- poveljnik Civilne zaščite Občine Jesenice ali njegov namestnik,
- direktor občinske uprave Občine Jesenice
- štab Civilne zaščite Občine Jesenice,
- poveljnik gasilskega poveljstva občine Jesenice in
- komunalno podjetje Jeko-in Jesenice, ki je v občini zadolženo za oskrbo z vodo.

Župan in poveljnik CZ Občine Jesenice oz. druge odgovorne osebe komunicirajo s poveljnikom CZ za Gorenjsko, vodjo Izpostave URSZR Kranj in pristojnimi inšpekcijskimi službami.

P – 1 Podatki o poveljniku, namestniku in članih štaba civilne zaščite
P – 15 Podatki o odgovornih osebah, ki se jih obvešča o nesreči
P – 7 Pregled javnih in drugih služb, ki opravljajo dejavnosti pomembne za zaščito in reševanje



Slika 3: Shema obveščanja o potrebi oskrbe z vodo

4.4. Obveščanje javnosti

Obveščanje javnosti ob oskrbi z vodo pomeni seznanitev prebivalcev s stanjem, ki je nastalo s tem pomanjkanjem, ter pripravami in izvajanjem aktivnosti, ki so potrebna za omilitev razmer oziroma odpravo posledic pomanjkanja, če je to potrebno (o tem odloča vodja intervencije).

Obveščanje javnosti zajema:

- obveščanje ogroženega prebivalstva,
- obveščanje širše javnosti.

Obveščanje ogroženega prebivalstva

Za obveščanje ogroženega prebivalstva je zadolžena Občina Jesenice, skladno z 12. členom Uredbe o organizaciji in delovanju sistema opazovanja, obveščanja in alarmiranja (Ur. l. RS št. 105/07) in 14. členom Pravilnika o obveščanju in poročanju v sistemu varstva pred naravnimi in drugimi nesrečami. Občinski organi in službe, ki vodijo in izvajajo naloge zaščite, reševanja in pomoči morajo vzpostaviti z ogroženim prebivalstvom na prizadetem območju čim boljše sodelovanje in si pridobiti zaupanje ljudi. Ogroženo prebivalstvo Občina Jesenice obvešča preko medijev javnega ter na krajevno običajen način preko svoje spletne strani.

Občina Jesenice objavi telefonsko številko na kateri občani lahko dobijo podatke o nesreči, za dodatne informacije pa se lahko organizira tudi informacijski center.

V primeru nesreče večjega obsega, kjer je poleg občine Jesenice prizadetih še več drugih občin, poveljnik Civilne zaščite za Gorenjsko poskrbi za ustrezno obveščanje in opozarjanje javnosti na pretečo nevarnost prek lokalnih medijev.

Pri načrtovanju mora biti dan poudarek na izvajanju naslednjih aktivnosti:

- določitev lokacij za odvzem in dostavo - ureditev mest za odvzem in dostavo vode,
- prevoz in dostava vode do uporabnika,
- zagotavljanje osnovnih pogojev za življenje.

Pregled vodohranov po krajevnih skupnostih

KRAJEVNA SKUPNOST	VODOHRAN	VOLUMEN (v m³)
Blejska Dobrava	Kočna	54
	Dobrava Cokla	50
Javornik-Koroška Bela	Bela	150
	Šporn	300
	Straža	150
	Zastrana Mlake	500
Mirka Rogla Petka	Bolniški	170

OBČINSKI NAČRT OSKRBE Z VODO

Cirila Tavčarja Staneta Bokala Sava	Pejce Savski-zgornji, spodnji Žerjavec Ukova	150 63 2x25 250
Podmežakla		
Planina pod Golico	Planina pod Golico Prihodi Plavški Rovt	25 50 70
Hrušica	Mejni plato Hrušica – vaški, železniški Belo polje	2x150 120 150

Vir: Jeko-In, Odlok o varstvu vodnih virov in ukrepih za zavarovanje pitnih voda v Občini Jesenice

Zajetja po Krajevnih skupnostih

KRAJEVNA SKUPNOST	ZAJETJE
Blejska Dobrava	Blejska Dobrava – vaški Kočna (na območju Občine Bled)
Javornik-Koroška Bela	Koroška Bela – za bukvijo Urbas Mlake Ajdna Potoki Resman Vidic ¹ Žvab ²
Mirka Rogla Petka Cirila Tavčarja Staneta Bokala Sava	Ukova Pejce Kalvarija ³
Podmežakla	
Planina pod Golico	Plavški Rovt Planina pod Golico Prihodi
Hrušica	Hrušica ⁴

Vir: Jeko-In

Pregled lokacij možnih mest za odvzem vode

Zap.št.	REZERVNI VODNI VIRI	Organizacija	za	Naziv	Kapaciteta
		izvajanje prevoza		odvzemnega	odvzema
				mesta	(l/min)
1		JZ GARS JESENICE		Kurej	150
2		JZ GARS JESENICE		Ukova	600

¹ Zajetje Vidic spada pod rezervni vodni vir.

² Zajetje Žvab spada pod rezervni vodni vir.

³ Zajetje Kalvarija spada pod rezervni vodni vir.

⁴ Zajetje Hrušica spada pod rezervni vodni vir.

OBČINSKI NAČRT OSKRBE Z VODO

3		JZ GARS JESENICE	Zabukovje	180
4		JZ GARS JESENICE	Blejska Dobrava	150
5		JZ GARS JESENICE	Hrušica - vaški	150
1	IZ HIDRANTO V	JZ GARS JESENICE	Hrušica 72b	600
2		JZ GARS JESENICE	Jesenice, Tavčarjeva 16	900
3		JZ GARS JESENICE	Jesenice, C.železarjev 35	600
4		JZ GARS JESENICE	Jesenice, Verdnikova 12	600
5		JZ GARS JESENICE	Jesenice, OŠ Prežihov Voranc	900
6		JZ GARS JESENICE	Slovenski Javornik, Dobravska 4	600
7		JZ GARS JESENICE	Koroška Bela, Prosvetna 1	900
8		JZ GARS JESENICE	Koroška Bela, Cankarjeva 28	600
9		JZ GARS JESENICE	Blejska Dobrava 61	900
10		JZ GARS JESENICE	Blejska Dobrava 44	600
11		JZ GARS JESENICE	Kočna 18	600
12		JZ GARS JESENICE	Potoki 6a	600
13		JZ GARS JESENICE	Lipce – nogometno igrišče	600
14		JZ GARS JESENICE	Planina pod Golico 5b	600
15		JZ GARS JESENICE	Javorniški Rovt - Pristava	600

Vir: Jeko-In

OBČINSKI NAČRT OSKRBE Z VODO**Pregled lokacij možnih mest za dostavo vode**

Zap. št.	Organizacija za izvajanje prevoza	Naziv mesta dostave
1	JZ GARS JESENICE	Hrušica 72b (Belo Polje)
2	JZ GARS JESENICE	Hrušica 62
3	JZ GARS JESENICE	Hrušica 8
4	JZ GARS JESENICE	Bokalova 15
5	JZ GARS JESENICE	C. m. Tita 8
6	JZ GARS JESENICE	C. m. Tita 22
7	JZ GARS JESENICE	C. m. Tita 49
8	JZ GARS JESENICE	C. m. Tita 78
9	JZ GARS JESENICE	Tavčarjeva 3b
10	JZ GARS JESENICE	C. revolucije 18
11	JZ GARS JESENICE	Tomšičeva 5
12	JZ GARS JESENICE	Tomšičeva 52a
13	JZ GARS JESENICE	Industrijska 1a
14	JZ GARS JESENICE	Verdnikova 17
15	JZ GARS JESENICE	Finžgarjeva 9
16	JZ GARS JESENICE	Savska cesta 8
17	JZ GARS JESENICE	C. Alojza Travna 19
18	JZ GARS JESENICE	C. talcev 2
19	JZ GARS JESENICE	Cankarjeva 9
20	JZ GARS JESENICE	Cankarjeva 19
21	JZ GARS JESENICE	Prosvetna 8b
22	JZ GARS JESENICE	Lipce 17
23	JZ GARS JESENICE	Blejska Dobrava 9
24	JZ GARS JESENICE	Blejska Dobrava 44
25	JZ GARS JESENICE	Blejska Dobrava 61
26	JZ GARS JESENICE	Blejska Dobrava 86
27	JZ GARS JESENICE	Blejska Dobrava 144
28	JZ GARS JESENICE	Kočna 22
29	JZ GARS JESENICE	Potoki 7
30	JZ GARS JESENICE	Prihodi 20
31	JZ GARS JESENICE	Žerjavec 7
32	JZ GARS JESENICE	Plavški Rovt 7
33	JZ GARS JESENICE	Planina pod Golico 5b
34	JZ GARS JESENICE	Planina pod Golico 21
35	JZ GARS JESENICE	Planina pod Golico 39
36	JZ GARS JESENICE	Planina pod Golico 64
37	JZ GARS JESENICE	Javorniški Rovt 4
38	JZ GARS JESENICE	Javorniški Rovt 9
39	JZ GARS JESENICE	Javorniški Rovt 18
40	JZ GARS JESENICE	Javorniški Rovt 26
41	JZ GARS JESENICE	Javorniški Rovt 39

Vir: Jeko-In

Obveščanje širše javnosti

Za obveščanje javnosti o izvajanju nalog zaščite, reševanja in pomoči iz pristojnosti Občine Jesenice sta odgovorna poveljnik Civilne zaščite Občine Jesenice in župan Občine Jesenice v skladu s svojimi pristojnostmi. Naloge na področju obveščanja javnosti organizira in usklajuje občinska uprava Občine Jesenice in sicer:

- organizira in vodi tiskovno središče,
- pripravlja skupna sporočila za javnost,
- član štaba Civilne zaščite Občine Jesenice odgovoren za obveščanje javnosti po potrebi (odvisno od obsega nesreče) organizira in vodi tiskovne konference,
- spremlja poročanje medijev.

Obveščanje javnosti ob nesrečah poteka v medijih, ki so po 25. členu Zakona o medijih (Ur. list RS, št. 110/06 – UPB 1) in Zakonu o varstvu pred naravnimi in drugimi nesrečami dolžni na zahtevo državnih organov, javnih podjetij in zavodov brez odlašanja brezplačno objaviti nujno sporočilo v zvezi z resno ogroženostjo življenja, zdravja ali premoženja ljudi, kulturne in naravne dediščine ter varnosti države. V takih primerih se sporočilo najprej pošlje za takojšnjo objavo naslednjim medijem:

- Radiu Triglav Jesenice,
- Radio Belvi
- Radio Gorenc
- ATM TV Kranjska Gora
- Slovenski tiskovni agenciji,
- Radiu Slovenija – I. In II. program,
- Televiziji Slovenija – I. In II. program

P – 18 Seznam medijev, ko bodo posredovala obvestila o izvedenem alarmiranju in napotke za izvajanje zaščitnih ukrepov

5. AKTIVIRANJE SIL IN SREDSTEV

Aktiviranje enot za zaščito, reševanje in pomoč iz pristojnosti Občine Jesenice ob posameznih vrstah nesreč praviloma izvede Regijski center za obveščanje Kranj. Aktiviranje dodatnih enot, služb in organov Regijski center za obveščanje Kranj izvede na podlagi odločitev poveljnika Civilne zaščite Občine Jesenice ali njegovega namestnika oziroma gasilskega poveljnika občine Jesenice ali vodje intervencije. Aktiviranje enot za zaščito, reševanje in pomoč v občini Jesenice lahko zahteva oziroma o aktiviranju odloči tudi župan ali oseba iz seznama vodilnih oseb v Občini Jesenice po pooblastilu župana.

Aktiviranje obsega postopke in aktivnosti, s katerimi se sile za zaščito, reševanje in pomoč vpokličejo in organizirajo za izvajanje zaščite, reševanja in pomoči. O pripravljenosti in aktiviranju občinskih sil za zaščito, reševanje in pomoč v občini Jesenice odloča v skladu z zahtevo vodje intervencije poveljnik Civilne zaščite Občine Jesenice.

Ob velikih nesrečah zaradi razbremenitve Regijskega centra za obveščanje Kranj aktiviranje enot, služb in organov prevzame štab Civilne zaščite Občine Jesenice ali druga odgovorna oseba v Občini Jesenice.

Pripadnike enot in služb civilne zaščite v občini Jesenice poziva občinska uprava Občine Jesenice v sodelovanju z enotami civilne zaščite in Izpostavo Uprave Republike Slovenije za zaščito in reševanje Kranj. Občinska uprava ureja vse zadeve glede nadomestil plač in povračil stroškov, ki jih imajo pripadniki pri opravljanju dolžnosti v civilni zaščiti, oziroma pri zaščiti in reševanju. Prav tako občinska uprava Občine Jesenice poskrbi za oskrbo občinskih sil in v sodelovanju OZKR Jesenice in drugimi humanitarnimi organizacijami pripravi poročila glede oskrbe sil za zaščito in reševanje s hrano, materialom in drugimi potrebnimi sredstvi.

Poveljnik civilne zaščite izda odredbo za napotitev sil zaščite in reševanja na zbirališča na mesto nesreče. Na podlagi odločitve poveljnika štaba Civilne zaščite Občine Jesenice izda župan Občine Jesenice delovne naloge za posamezne enote.

Poveljnik Civilne zaščite Občine Jesenice glede na oceno in napoved dogodkov lahko aktivira:

- organizacijo za oskrbo z vodo (Jeko-in Jesenice)
- gasilske organizacije na ogroženem območju (Gasilsko reševalna služba Jesenice, PGD-ji)
- ostale pristojne službe

P - 7 Pregled javnih in drugih služb, ki opravljajo dejavnosti, pomembne za zaščito in reševanje

P - 11 Pregled gasilskih enot s podatki o poveljnikih in namestnikih poveljnikov

V zelo zaostrenih razmerah pa poveljnik Civilne zaščite Občine Jesenice aktivira tudi:

- štab Civilne zaščite Občine Jesenice in
- ekipo prve pomoči
- skavte
- radioamaterje
- druge službe ZiR

P-1 Podatki o poveljniku, namestniku poveljnika in članih štaba civilne zaščite

P-3 Pregled sil za zaščito, reševanje in pomoč

6. UPRAVLJANJE IN VODENJE

6.1 Splošna določila

Operativno strokovno vodenje sil za zaščito, reševanje in pomoč ob nesreči v občini Jesenice se organizira in izvaja kot enoten sistem in je urejeno z Zakonom o varstvu pred naravnimi in drugimi nesrečami (Ur. List RS, št. 51/06, 97/10).

Ko se aktivira civilna zaščita, mora delovanje vseh enot, služb in operativnih sestavov za zaščito in reševanje biti v skladu z usmeritvami poveljnika CZ občine Jesenice oziroma njegovim namestnikom.

Ob katastrofalnih nesrečah, ko se intervencije izvajajo na večih mikrolokacijah, poveljnik CZ občine Jesenice določi vodje intervencij na posameznih mikrolokacijah. Pri tem vodja intervencije vodi in koordinira delovanje vseh reševalnih in drugih sestavov za ZRP, ki so aktivirani za reševanje na njihovi mikrolokaciji (poklicni, prostovoljni, CZ idr.).

Če pri zaščiti, reševanju in pomoči sodelujejo vojaške enote, njihovo delovanje vodijo vojaško poveljniki v skladu z usmeritvami poveljnika CZ občine Jesenice. Poveljnik CZ občine Jesenice lahko zaprosi za vojaško pomoč.

Policija organizira in opravlja svoje naloge pri zaščiti, reševanju in pomoči ob veliki nesreči v skladu z usmeritvami poveljnika CZ občine Jesenice. Ob manjši nesreči, ko ni potrebe z aktiviranjem CZ, pa samoiniciativno.

Za operativno vodenje in usmerjanje sil za zaščito, reševanje in pomoč v podjetjih, zavodih in organizacijah, njihov organ upravljanja imenuje poveljnika CZ ali poverjenika CZ ter organizira enote in službe CZ v skladu z merili za organiziranje, opremljanje in usposabljanje sil ZRP, ki jih izda vlada RS. Svoje delovanje ob nesreči koordinirajo s poveljnikom CZ občine Jesenice.

6.2 Organi in njihove vodje

Organi upravljanja in vodenja varstva pred naravnimi in drugimi nesrečami v občini Jesenice so:

Občinski svet občine Jesenice:

- sprejme občinski program varstva pred naravnimi in drugimi nesrečami na predlog župana,
- sprejme letni načrt varstva pred naravnimi in drugimi nesrečami,
- ustanavlja javne službe s področja varstva pred naravnimi in drugimi nesrečami in jim določa pristojnosti in odgovornosti v občinskem sistemu,
- ustanavlja informacijske in logistične centre,
- odloča o obsegu in načinu delitve sredstev za odpravljanje posledic nesreč,
- spremlja uresničevanje programov in načrtov varstva pred naravnimi in drugimi nesrečami.

Župan:

- določa in predlaga Občinskemu svetu v sprejem letni načrt varstva pred naravnimi in drugimi nesrečami,
- sprejema načrt zaščite in reševanja,
- skrbi za izdelavo programa in letnih načrtov varstva pred naravnimi in drugimi nesrečami, ocen ogroženosti in načrta zaščite in reševanja,
- imenuje poveljnika štaba Civilne zaščite občine ter sektorske in krajevne poverjenike ter štabe Civilne zaščite za operativno-strokovno vodenje zaščite reševanja in pomoči ob naravnih in drugih nesrečah,
- določa izvajalce nalog zaščite, reševanja in pomoči in obveznosti o ustanovitvi sil zaščite, reševanja in pomoči,
- določa izvajalce javne službe,
- določa programske aktivnosti in naloge sistema varstva občine Jesenice, Občinski upravi,
- sklepa o ustanovitvi občinskih enot in imenuje poveljnika in njegove namestnike štaba za Civilno zaščito,
- sklepa o organiziranju in ustanovitvi sil zaščite, reševanja in pomoči,
- sklepa dogovore s sosednjimi občinami in državnimi organi o sodelovanju na področju zaščite, reševanja in pomoči,
- sklepa pogodbe o upravljanju nalog zaščite, reševanja in pomoči,
- zahteva pomoč za izvajanje nalog zaščite, reševanja in pomoči ter za zagotavljanje osnovnih pogojev za življenje v skladu z načrtom in zakonom,
- Občinskemu svetu podaja oceno o pripravljenosti sistema varstva pred naravnimi in drugimi nesrečami v občini Jesenice,
- Podeljuje priznanja in nagrade s področja zaščite in reševanja,
- Skrbi za obveščanje prebivalcev o nevarnostih, stanju varstva in sprejetih zaščitnih ukrepih,
- Opravlja druge naloge, ki jih določa zakon.

Občinska uprava občine Jesenice:

- izdela predlog občinskega programa in letnega načrta varstva pred naravnimi in drugimi nesrečami,
- izdeluje predlog ocene ogroženosti in druge strokovne podlage za načrtovanje zaščite, reševanje in pomoči,
- izdeluje predlog načrta zaščite in reševanja v občini Jesenice,
- usmerja in usklajuje ukrepe za preprečevanje ter zmanjšanje posledic naravnih in drugih nesreč,
- izdeluje predloge raziskovalnih in razvojnih projektov varstva pred naravnimi in drugimi nesrečami.

Policijska postaja Jesenice:

- varuje življenja, osebno varnost in premoženje ljudi,
- varuje določene osebe, objekte, organe in okoliše,
- ureja promet v skladu z določenim prometnim režimom,
- sprejema ukrepe za ustrezno varovanje državne meje in opravlja mejne kontrole,
- preprečuje, aktivira in preiskuje kazniva dejanja in prekrške, odkriva in prijema storilce kaznivih dejanj in prekrškov, druge iskane osebe ter jih izroča pristojnim organom,
- sodeluje pri izvajanju humanitarnih, oskrbovalnih, izvidniških in drugih nalog,

- vzpostavlja komunikacijsko-informacijsko povezavo z drugimi državnimi organi,
- opravlja druge naloge iz svoje pristojnosti.

6.3 Operativno vodenje

Dejavnosti za zaščito, reševanje in pomoč na območju občine Jesenice operativno vodi poveljnik štaba Civilne zaščite občine Jesenice s pomočjo štaba Civilne zaščite občine Jesenice. Poveljnik štaba Civilne zaščite spremlja stanje in izvajanje zaščite, reševanja in pomoči na prizadetem območju ter na zahtevo poveljnika štaba Civilne zaščite občine skladno z načelom postopnosti organizira potrebno pomoč v silah in sredstvih za zaščito, reševanje in pomoč.

V primeru, da občina ne razpolaga z ustreznimi silami, poveljnik štaba CZ občine Jesenice zaprosi za pomoč v silah in sredstvih za zaščito, reševanje in pomoč poveljnika civilne zaščite za Gorenjsko.

Če je prišlo do nesreče večjega obsega, kjer so poleg občine Jesenice prizadete tudi sosednje občine v regiji, dejavnosti za zaščito, reševanje in pomoč skupnega pomena organizira in vodi poveljnik CZ za Gorenjsko.

Poveljnik štaba Civilne zaščite občine Jesenice:

- vodi delo občinskega štaba za Civilno zaščito ter štabnih služb,
- odreja aktiviranje Civilne zaščite in drugih sil za zaščito in reševanje,
- vodi in usmerja zaščito, reševanja in pomoč ob naravnih in drugih nesrečah,
- določa o razporeditvi opreme in sredstev zaščite, reševanja in pomoči v lasti občine Jesenice,
- skrbi za povezavo in usklajeno delovanje vseh sil zaščite, reševanja in pomoči,
- usklajuje izdelavo delovnih osnutkov ocen ogroženosti, načrtov zaščite in reševanja in načrtov za opremljanje sil zaščite, reševanja in pomoči,
- koordinira dejavnost organov vodenja in služb, vključenih v sistem varstva občine Jesenice,
- predlaga županu organizacijo in delovanje Občinske uprave, javnih služb in sil zaščite, reševanja in pomoči, ter daje mnenje in predloge za odpravo škode, ki jo povzročajo naravne in druge nesreče,
- predlaga imenovanje članov občinskih štabov, sektorskih štabov za Civilno zaščito in poverjenikov Civilne zaščite,
- javno predstavlja načrte zaščite in reševanja, izvaja druge naloge, ki jih določa zakon in odreja župan.

Poveljnik štaba Civilne zaščite ima med vodenjem zaščite in reševanje tudi dolžnost, da odredi:

- prepoved dostopa nepooblaščenim osebam na kraj nesreče ter promet mimo,
- umik ljudi, živali in premoženja iz ogroženih objektov in območji,
- vstop v stanovanje,
- uporabo določenih sredstev, zvez oz. njihovo vzpostavitev,
- odstranitev ovir, ki onemogočajo uspešno intervencijo,

- uporabo tujega zemljišča za zaščito in reševanje,
- obvezno sodelovanje državljanov v zaščiti in reševanju v skladu z njihovimi sposobnostmi in sredstvi za zaščito in reševanje.

Štab Civilne zaščite občine Jesenice:

- nudi poveljniku CZ strokovno pomoč pri vodenju nalog zaščite, reševanja in pomoči,
- opravlja strokovno-operativne naloge zaščite, reševanja in pomoči
- zagotavlja informacijsko podporo občinskim organom in občanom,
- pripravlja strokovne ukrepe in navodila za delo na prizadetem območju,
- zagotavlja logistično podporo silam za zaščito, reševanje in pomoč,
- opravlja administrativne in finančne zadeve,
- organizira in izvaja usposabljanje pripadnikov Civilne zaščite ter ostalih izvajalcev zaščite, reševanja ter pomoči v občini Jesenice
- izvaja ogleda na terenu in pripravlja poročila,
- pripravlja obvestila za obveščanje javnosti.

JZ GARS:

- se organizira v skladu s kategorizacijo, pravili stroke in pogodbo o izvajanju nalog javne gasilske službe,
- izvaja vse naloge zaščite, reševanja in pomoči v skladu s pravili stroke,
- sodeluje in pomaga pri oskrbi s pitno vodo,
- sodeluje in pomaga pri izvedbi ukrepov zaščite, reševanja in pomoči,
- sodeluje ali izvaja zavarovanje lokacije ali območja nesreče ter infrastrukturnih naprav in napeljav ob nesrečah,
- organizira ali sodeluje pri izvedbi takojšnjega začasnega umika prizadetih in ogroženih ljudi, živali in premoženja,
- izvaja določene naloge tehničnega reševanja ob naravnih in drugih nesrečah,
- izvaja splošno reševalne naloge ob naravnih in drugih nesrečah,
- sodeluje in pomaga pri izvajanju intervencijske sanacije in pri odpravi drugih posledic nesreč,
- sodeluje in pomaga pri vseh vrstah naravnih in drugih nesreč z razpoložljivimi silami in sredstvi.

Vodja intervencije:

- je praviloma vodja gasilske enote na območju katere je požar ali druga nesreča, v kolikor ni drugače določeno v načrtih zaščite in reševanja oz. ne določi drugače poveljnik Civilne zaščite. V kolikor na intervenciji sodeluje več različnih enot (gasilci, nujna medicinska pomoč, policija,...), vodijo te enote samostojno njihovi vodje v skladu s pravili stroke in predpisi ter se oblikuje vodstvo intervencije. Vodja intervencije oz. vodstvo intervencije vodi intervencijo v skladu z usmeritvami poveljnika CZ.

Nevladne organizacije:

- Območna združenja Rdečega križa Slovenije, Slovenska Karitas, gasilska zveza, Gorska reševalna služba, skavti, radioamaterji ter druge nevladne organizacije, katerih dejavnost je pomembna za zaščito, reševanje in pomoč, izvajajo naloge iz svoje pristojnosti. Vključujejo se v skupne akcije zaščite, reševanja in pomoči na podlagi odločitev poveljnika Civilne zaščite občine Jesenice.

Operativno vodenje zaščite, reševanja in pomoči v občini Jesenice izvajajo:

- poveljnik CZ operativno-strokovno vodi zaščito, reševanje in pomoč ob nesrečah;
- namestnik poveljnika CZ ima v času odsotnosti poveljnika CZ vse njegove pristojnosti in je za svoje delo odgovoren županu;
- Občinski štab CZ nudi strokovno pomoč pri vodenju;
- Vodja intervencije oz. vodstvo intervencije vodi intervencijo v skladu z usmeritvami po pooblastilu poveljnika CZ.

Poveljnik štaba CZ ob pomoči članov štaba CZ ob naravni in drugi nesreči izvaja naslednje aktivnosti:

- operativno načrtovanje,
- organiziranje in izvajanje reševalnih intervencij in občinske pristojnosti – dajanje obveznih usmeritev vodij intervencije,
- zagotavljanje logistične podpore intervencijskih silam za zaščito, reševanje in pomoč,
- opravljanje administrativnih in finančnih zadev.

Pri tem sodelujejo člani štaba in drugi strokovnjaki, ki jih vključi v delo Poveljnik CZ. Poveljnik CZ lahko za izvedbo posameznih nalog ustanovi ustrezne delovne skupine ali druga začasna delovna telesa. Poveljnik CZ lahko za vodenje posameznih intervencij določi vodjo intervencije.

Občinski štab CZ mora ob naravni ali drugi nesreči vzpostaviti pregled nad stanjem na prizadetem območju, oceniti predvideni razvoj situacije, zagotoviti takojšnje ukrepanje z zagotovitvijo nujne reševalne pomoči. V tem pogledu tesno sodeluje z vodjo intervencije.

Osredotoči se tudi na izdelavo strategije ukrepanja za zagotovitev osnovnih pogojev za življenje in zdravje, ki zajema določitev prednostnih nalog, človeške in materialne ire, operativne rešitve izvedbe zahtevnejših nalog, ter nosilcev koordinacije.

Občinski štab CZ zagotavlja potrebno logistično podporo reševalnim silam, ki obsega zagotavljanje zvez, opreme, materialov, transporta, informacijske podpore, prehrane, zdravstvenega in drugega varstva.

O izvedeni intervenciji, njenem poteku in posledicah se pripravi pisno poročilo, po možnosti s slikovnim materialom.

6.4 Pristojnosti in naloge drugih izvajalcev načrta

Druge sile za zaščito, reševanje in pomoč občine Jesenice, ki so formirane ob nesreči, to so pripadniki ekip Prve pomoči, služba za podporo, ekipa za oskrbo, ekipa za zveze, ekipa za informacijsko podporo in administrativno delo, ekipa za izvidovanje, služba za vzdrževanje zaklonišč, poverjenik in namestniki poverjenikov:

- izvajajo naloge in dejavnosti zaščite, reševanja in pomoči v skladu z navodili poveljnika CZ oz. vodje intervencije v primeru posredovanja zunanjih sil ZRP;

- vse aktivnosti izvajajo po pravilih svoje stroke, s prioriteto reševanja življenja ljudi, premoženja in okolja.

6.5 Organizacija zvez

Pri prenosu podatkov in komuniciranju se lahko uporablja vsa razpoložljiva telekomunikacijska in informacijska infrastruktura, ki temelji na različnih medsebojno povezanih omrežjih. Prenos podatkov in komuniciranje med organi vodenja, reševalnimi službami in drugimi izvajalci zaščite, reševanja in pomoči poteka po:

- telefaksu,
- elektronski pošti,
- radijskih zvezah (ZARE),
- mobilnih telefonih,
- stacionarnih telefonih,
- internetu.

Pri operativnem vodenju dejavnosti za zaščito, reševanje in pomoč se uporablja sistem radijskih zvez zaščite in reševanja (ZARE), ki ima podsistem radijskih zvez in podsistem osebne klica. Sistem zvez ZARE se obvezno uporablja pri vodenju intervencij ter drugih zaščitnih in reševalnih akcijah, ter je namenjen vsem izvajalcem nalog v okviru sistema zaščite in reševanja (uporabljajo ga pripadniki enot in služb Civilne zaščite, gasilci, gorski reševalci, jamarji, potapljači, kinologi idr.). Telekomunikacijsko središče sistema ZARE je na Gorenjskem v Regijskem centru za obveščanje Kranj. Prek njega se zagotavlja povezovanje uporabnikov v javne in zasebne funkcionalne telekomunikacijske sisteme.

Sistem radijskih zvez ZARE je koncipiran tako, da je možno uporabiti določeno število semiduplexnih kanalov (število je določeno s številom repetitorjev, ki so dosegljivi vsem R/p – ročne, mobilne, stacionarne na območju regije) in celoten nabor simpleksnih kanalov, ki so na razpolago v celotnem sistemu. Omejitve obstajajo zaradi konfiguracije terena, tehničnih lastnosti radijskih zvez in zasedenosti kanalov. Regijski center za obveščanje Kranj ureja in usklajuje zveze ter posameznim reševalnim službam določa delovne (simpleksne) kanale.

Ob omejeni uporabi sistema zvez ZARE zaradi razgibane konfiguracije terena je možno postaviti praviloma v treh urah mobilni repetitor na določeno lokacijo. Regijski center za obveščanje posreduje Centru za obveščanje Republike Slovenije zahtevo za namestitev mobilnega repetitorja na določeno lokacijo. Za namestitev mobilnega repetitorja je pristojna Uprava Republike Slovenije za zaščito in reševanje.

Na naseljenem območju občine Jesenice je kakovost zvez ZARE zelo dobra, prav tako pa ni področja, kjer ne bi bilo signala.

Ob naravni ali drugi nesreči pristojni poveljnik civilne zaščite oziroma vodja intervencije zagotavlja operaterjem sistema javne stacionarne in mobilne telefonije dostope do komunikacijskih objektov, ki so v okvari na območju nesreče (intervencije), do odprave napak in ponovne vzpostavitve delovanja.

Intervencijska vozila in vozila s prednostjo imajo ob naravnih in drugih nesrečah v času intervencije prednost vožnje pred drugimi vozili.

6.6 Uporaba zvez ob intervenciji

Uporabljajo se mobilne zveze kot so postaje v vozilih in prenosne ročne postaje. Način sporazumevanja določita pred vsako intervencijo vodja intervencije in dežurni operater v Regijskem centru za obveščanje Kranj.

6.7 Uporaba zvez ob prevozu vode

Med prevozom vode je potrebno zagotoviti zvezo z Regijskim centrom za obveščanje Kranj, preko radijskih postaj v vozilih in sicer preko ustreznega SD kanala, glede na območje na katerem se vrši prevoz.

V kolikor se vrši prevoz z dvema ali več vozili je povezava med njimi preko SI kanala sistema ZARE.

Medsebojni pogovori morajo potekati odprto z nazivi in funkcijami (vodja prevoza, vozilo številka 1, vozilo števila 2 ipd.).

Morebitne informacije oziroma povezave z drugimi osebami urejuje Regijski center za obveščanje Kranj na zahtevo vodje intervencije.

7. UKREPI IN NALOGE ZAŠČITE, REŠEVANJA IN POMOČI

V primeru pomanjkanja pitne vode se lahko v občini Jesenice izvajajo naslednji ukrepi:

- požarno varstveni ukrepi in tehnično reševanje,
- določitev lokacij za odvzem in dostavo vode,
- ureditev mest za odvzem in dostavo vode,
- prevoz in dostava vode do uporabnikov in
- zagotavljanje osnovnih pogojev za življenje.

Vodja intervencije odredi zaščitne ukrepe v okolju.

7.1. Požarno varstveni ukrepi in tehnično reševanje

Naloga oskrbe z vodo in tehničnega reševanja ob pomanjkanju pitne vode na območju občine Jesenice izvajajo:

- Gasilsko reševalna služba Jesenice,
- PGD Jesenice
- PGD Koroška Bela
- PGD Blejska Dobrava
- PGD Planina pod Golico
- PGD Javorniški Rovt
- PGD Hrušica

<p><i>P – 11 Pregled gasilskih enot s podatki o poveljnikih in namestnikih poveljnikov</i></p>

Gasilske enote izvajajo:

- oskrbo z vodo,
- preprečevanje nastanka požarov in eksplozij,
- gašenje požarov in reševanje ob požarih in eksplozijah,
- reševanje ukleščenih voznikov in sopotnikov,
- sodelovanje pri prenosu poškodovanih s kraja nesreče,
- izvajanje intervencije ob pomanjkanju pitne vode.

Ob pomanjkanju vode je zelo pomembno, da se uporabnikom čim hitreje zagotovi ustrezna, vsaj minimalna količina vode.

7.2. Določitev lokacij za odvzem in dostavo vode

V občini Jesenice so na voljo naslednje lokacije za odvzem vode in dostavo vode:

Tabela 1: Pregled lokacij možnih mest za odvzem vode

Zap.št.		Organizacija za izvajanje prevoza	Naziv odvzemnega mesta	Kapaciteta odvzema (l/min)
1	REZERVNI VODNI VIRI	JZ GARS JESENICE	Kurej	150
2		JZ GARS JESENICE	Ukova	600
3		JZ GARS JESENICE	Zabukovje	180
4		JZ GARS JESENICE	Blejska Dobrava	150
5		JZ GARS JESENICE	Hrušica - vaški	150
1	IZ HIDRANTOV	JZ GARS JESENICE	Hrušica 72b	600
2		JZ GARS JESENICE	Jesenice, Tavčarjeva 16	900
3		JZ GARS JESENICE	Jesenice, C.železarjev 35	600
4		JZ GARS JESENICE	Jesenice, Verdnikova 12	600
5		JZ GARS JESENICE	Jesenice, OŠ Prežihov Voranc	900
6		JZ GARS JESENICE	Slovenski Javornik, Dobravška 4	600
7		JZ GARS JESENICE	Koroška Bela, Prosvetna 1	900
8		JZ GARS JESENICE	Koroška Bela, Cankarjeva 28	600
9		JZ GARS JESENICE	Blejska Dobrava 61	900
10		JZ GARS JESENICE	Blejska Dobrava 44	600
11		JZ GARS JESENICE	Kočna 18	600
12		JZ GARS JESENICE	Potoki 6a	600
13		JZ GARS JESENICE	Lipce – nogometno igrišče	600
14		JZ GARS JESENICE	Planina pod Golico 5b	600
15		JZ GARS JESENICE	Javorniški Rovt - Pristava	600

Vir: Jeko-In

OBČINSKI NAČRT OSKRBE Z VODOPregled lokacij možnih mest za dostavo vode

Zap. št.	Organizacija za izvajanje prevoza	Naziv mesta dostave
1	JZ GARS JESENICE	Hrušica 72b (Belo Polje)
2	JZ GARS JESENICE	Hrušica 62
3	JZ GARS JESENICE	Hrušica 8
4	JZ GARS JESENICE	Bokalova 15
5	JZ GARS JESENICE	C. m. Tita 8
6	JZ GARS JESENICE	C. m. Tita 22
7	JZ GARS JESENICE	C. m. Tita 49
8	JZ GARS JESENICE	C. m. Tita 78
9	JZ GARS JESENICE	Tavčarjeva 3b
10	JZ GARS JESENICE	C. revolucije 18
11	JZ GARS JESENICE	Tomšičeva 5
12	JZ GARS JESENICE	Tomšičeva 52a
13	JZ GARS JESENICE	Industrijska 1a
14	JZ GARS JESENICE	Verdnikova 17
15	JZ GARS JESENICE	Finžgarjeva 9
16	JZ GARS JESENICE	Savska cesta 8
17	JZ GARS JESENICE	C. Alojza Travnja 19
18	JZ GARS JESENICE	C. talcev 2
19	JZ GARS JESENICE	Cankarjeva 9
20	JZ GARS JESENICE	Cankarjeva 19
21	JZ GARS JESENICE	Prosvetna 8b
22	JZ GARS JESENICE	Lipce 17
23	JZ GARS JESENICE	Blejska Dobrava 9
24	JZ GARS JESENICE	Blejska Dobrava 44
25	JZ GARS JESENICE	Blejska Dobrava 61
26	JZ GARS JESENICE	Blejska Dobrava 86
27	JZ GARS JESENICE	Blejska Dobrava 144
28	JZ GARS JESENICE	Kočna 22
29	JZ GARS JESENICE	Potoki 7
30	JZ GARS JESENICE	Prihodi 20
31	JZ GARS JESENICE	Žerjavec 7
32	JZ GARS JESENICE	Plavški Rovt 7
33	JZ GARS JESENICE	Planina pod Golico 5b
34	JZ GARS JESENICE	Planina pod Golico 21
35	JZ GARS JESENICE	Planina pod Golico 39
36	JZ GARS JESENICE	Planina pod Golico 64
37	JZ GARS JESENICE	Javorniški Rovt 4
38	JZ GARS JESENICE	Javorniški Rovt 9
39	JZ GARS JESENICE	Javorniški Rovt 18
40	JZ GARS JESENICE	Javorniški Rovt 26
41	JZ GARS JESENICE	Javorniški Rovt 39

Poklicni gasilski enoti Gasilsko-reševalni službi lahko pomagajo tudi Prostovoljna gasilska društva, to so PGD Jesenice, PGD Koroška Bela, PGD Javorniški Rovt, PGD Planina pod Golico, PGD Hrušica, po predhodnim dogovorom in uskladitvijo z GARS-om.

7.3. Ureditev mest za odvzem in dostavo vode

Ta naloga obsega pripravo terena za čim lažji in varnejši dostop do mesta odvzema vode oziroma mesta delitve vode. V občini Jesenice to nalogo opravljajo gasilci Gasilsko reševalne službe Jesenice in prostovoljna gasilska društva.

7.4. Prevoz in dostava vode do uporabnikov

Vodo do uporabnikov prepeljejo pristojne organizacije za prevoz vode, ki so določene z občinskim načrtom oskrbe z vodo za občino Jesenice. V občini Jesenice te naloge opravljajo gasilci Gasilsko reševalna služba Jesenice (GARS), v sodelovanju s PGD-ji.

Vodo se prepelje najprej do javnih ustanov, to so šole in vrtci, dom za ostarele, zdravstveni dom ter bolnica, kjer se predvideva tudi večje število uporabnikov vode.

7.5. Zagotavljanje osnovnih pogojev za življenje

Osnovni pogoji za življenje bodo vzpostavljeni, ko bo zagotovljena normalna oskrba z vodo. Naloge in ukrepe za vzpostavitev osnovnih pogojev za življenje v občini Jesenice v sodelovanju z Občino in Občinskim štabom za civilno zaščito opravljajo:

- Gasilsko reševalna služba Jesenice,
- PGD Jesenice
- PGD Koroška Bela
- PGD Blejska Dobrava
- PGD Javorniški Rovt
- PGD Planina pod Golico
- PGD Hrušica

8. POROČILO O OSKRBI Z VODO

Poročilo o oskrbi z vodo pripravi vodja intervencije po končani intervenciji, tako, da podatke vnese v spletno aplikacijo SPIN.

Vodja intervencije mora poročilo pripraviti v petih dneh po končani intervenciji.

9. RAZLAGA POJMOV IN OKRAJŠAV

9.1. Razlaga pojmov

AKTIVIRANJE pomeni postopke in aktivnosti s katerimi se sile in sredstva za zaščito, reševanje in pomoč vpokličejo in organizirano vključijo v izvajanje zaščite, reševanja in pomoči.

NEVARNOST je (naravna ali druga ustrezna) danost za katerikoli neugoden pojav, ki je povezan z možno nesrečo in lahko povzroči neugodne učinke.

OGROŽENOST so možne družbene in ekonomske posledice bodočih nesreč.

SILE ZA ZAŠČITO, REŠEVANJE IN POMOČ so razpoložljive človeške zmogljivosti gospodarskih družb, zavodov ali drugih organizacij, lokalnih skupnosti in države, ki so namenjene zaščiti, reševanju in pomoči ob naravni ali drugi nesreči.

SREDSTVA POMOČI so živila, pitna voda, obleka, obutev, zdravila in drugi predmeti oziroma sredstva, ki so namenjena brezplačni razdelitvi ogroženemu in prizadetemu prebivalstvu kot pomoč za lajšanje posledic naravne ali druge nesreče.

SUŠA je naravni pojav, ki nastane zaradi pomanjkanja padavin v daljšem časovnem obdobju.

9.2. Razlaga okrajšav

CZ	Civilna zaščita
GARS	Gasilsko reševalna služba
OJ	Občina Jesenice
PGD	Prostovoljno gasilsko društvo
ReCO	Regijski center za obveščanje
Ur. l. RS	Uradni list Republike Slovenije
URSZR	Uprava Republike Slovenije za zaščito in reševanje
ZARE	radijske zveze v sistemu zaščite in reševanja

10. SEZNAM PRILOG

<i>P-1 Podatki o poveljniku, namestniku poveljnika in članih štaba civilne zaščite</i>
<i>P-3 Pregled sil za zaščito, reševanje in pomoč</i>
<i>P-4 Podatki o organih, službah in enotah CZ</i>
<i>P-5 Seznam zbirališč sil za zaščito, reševanje in pomoč</i>
<i>P-7 Pregled javnih in drugih služb, ki opravljajo dejavnosti, pomembne za zaščito in reševanje</i>
<i>P-10 Pregled gradbenih organizacij</i>
<i>P-11 Pregled gasilskih enot s podatki o poveljnikih in namestnikih poveljnikov</i>
<i>P-13 Pregled avtomobilskih lestev za gašenje in reševanje iz visokih zgradb</i>
<i>P-14 Pregled avtomobilskih cistern za prevoz pitne vode</i>
<i>P-15 Podatki o odgovornih osebah, ki se jih obvešča o nesreči</i>
<i>P-18 Seznam medijev, ki bodo posredovala obvestilo o izvedenem alarmiranju in napotke za izvajanje zaščitnih ukrepov</i>
<i>P-19 Radijski imenik sistema zvez ZARE, ZARE+</i>
<i>P-20 Pregled sprejemališč za evakuirane prebivalce</i>
<i>P-21 Pregled objektov, kjer je možna začasna nastanitev ogroženih prebivalcev in njihove zmogljivosti, ter lokacije, primerne za postavitve zasilnih prebivališč</i>
<i>P-22 Pregled organizacij, ki zagotavljajo prehrano</i>
<i>P-33 Seznam članov komisije za ocenjevanje škode</i>