

Marbo Okolje, projektiranje in svetovanje d.o.o.
Finžgarjeva ulica 1A, SI - 4248 Lesce
+386 (0)8 205 75 20, info@marbo-okolje.si
www.marbo-okolje.si

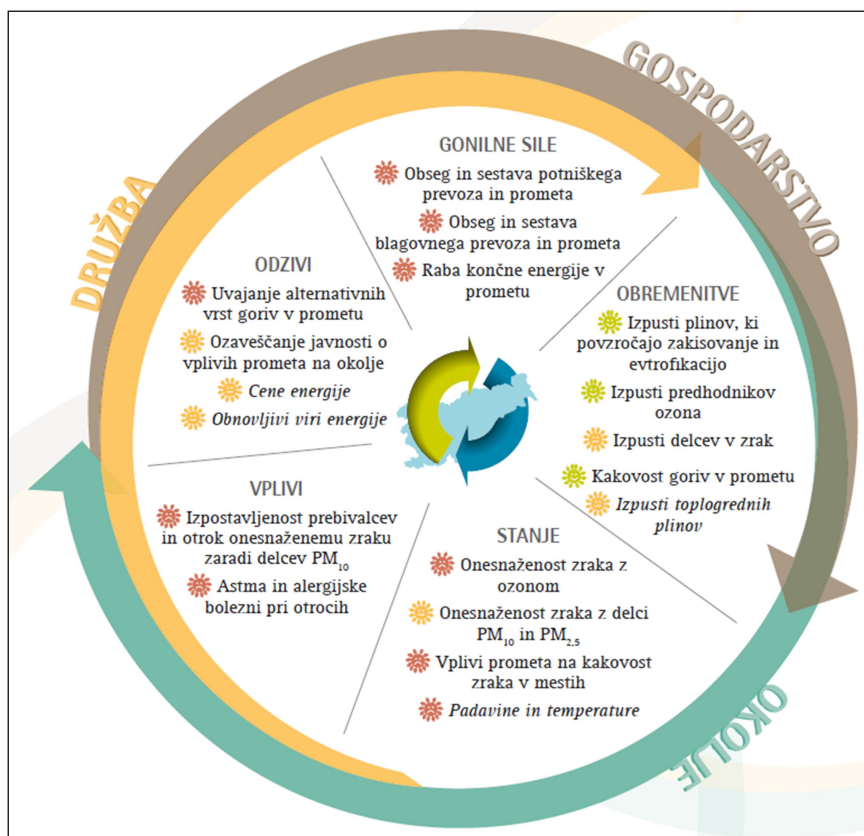


Kazalniki okolja in trendi za občino Jesenice za leto 2014 ter primerjava s sosednjimi občinami in Slovenijo

Uvod

Kazalniki okolja so med najbolj uporabnimi orodji za poročanje o trendih oziroma napredku v prizadevanjih za varovanje okolja. Temeljijo na številčnih podatkih in kažejo stanje okolja ali razvoj na posameznih segmentih okolja. Kazalniki okolja so na dogovorjeni način izbrani in predstavljeni podatki, s katerimi opisujemo obstoječe stanje in ocenjujemo trende v izboljševanju okolja. Kazalnike okolja za Slovenijo pripravlja Agencija RS za okolje (v nadaljnjem tekstu ARSO), ki je osnovni nabor kazalnikov okolja povzela po Evropski agenciji za okolje (EEA).

V letu 2014 je ARSO izdal že četrto publikacijo Kazalniki okolja v Sloveniji (2003, 2005, 2008 in 2014). Kazalniki okolja so v razdeljeni v pet poglavij: Zrak, Podnebne spremembe, Vode, Površje in narava ter Odpadki in viri. Kazalniki za posamezno poglavje so bili umeščeni v petdelni okvir - DPSIR okvir, po katerem so bili presojeni. DPSIR okvir je prikazan na sliki 1.



Slika 1: Petdelni okvir presoje in povezave z okoljem, družbo in gospodarstvom

V tabeli 1 prikazujemo kazalnike okolja, ki se spremljajo za Slovenijo. Šifra v oklepaju pred kazalnikom v tabeli 1 predstavlja šifro kazalnika pod katero ga vodi ARSO v okviru spremljanja za Slovenijo.

Za občino Jesenice ne zbiramo podatkov o vseh kazalnikih, ki so prikazani v tabeli 1, ampak le ožji izbor kazalnikov. Razlog za ožji izbor kazalnikov za občino Jesenice je v tem, da so bili izbrani le kazalniki z največjo težo in takšni, za katere je relativno lahko pridobiti podatke in za njihove vrednosti občini Jesenice ni treba pripravljati posebnih izračunov ter ocenjevanj. Izbrani kazalniki imajo v tabeli 1 oznako ←.

Tabela 1: Kazalniki okolja v Sloveniji

Kazalniki	Upoštevan za spremljanje stanja v občini Jesenice
[EN01] Izpusti toplogrednih plinov energetskega izvora	
[EN02] Izpusti predhodnikov ozona v energetiki (za objavo 2009 glej EN09)	
[EN03] Izpusti snovi, ki povzročajo zakisovanje v energetiki (za objavo 2009 glej EN09)	
[EN04] Izpusti trdnih delcev v energetiki (za objavo 2009 glej EN09)	
[EN05] Intenzivnost izpustov iz proizvodnje električne energije in toplote v javnih TE in TE-TO	
[EN06] Izpusti (CO ₂ , SO ₂ in NO _x) sektorja proizvodnja električne energije in toplote	
[EN07] Odpadki od zgorevanja premoga v proizvodnji energije	
[EN08] Proizvodnja radioaktivnih odpadkov	
[EN09] Izpusti onesnaževal zraka iz energetskih virov	
[EN10] Raba končne energije po sektorjih	
[EN11] Skupna energetska intenzivnost	

Kazalniki	Upoštevan za spremljanje stanja v občini Jesenice
[EN12] Raba električne energije	
[EN13] Učinkovitost proizvodnje električne energije	
[EN14] Soproizvodnja toplote in električne energije	
[EN15] Intenzivnost rabe končne energije	
[EN16] Skupna raba energije po gorivih	
[EN17] Proizvodnja električne energije po gorivih	
[EN18] Obnovljivi viri energije	
[EN19] Proizvodnja električne energije iz obnovljivih virov energije	
[EN20] Cene energije	
[EN21] Davki na energijo	
[EN22] Subvencije v energetiki	
[EN23] Zunanji stroški proizvodnje električne energije	
[EN24] Delež obnovljivih virov v bruto končni rabi energije	
[EN25] Odvisnost od uvoza energije	
[EN26] Izgube energije v pretvorbi in prenosu	
[EN27] Energetska učinkovitost in raba energije v prometu	
[EN28] Energetska učinkovitost in raba energije v gospodinjstvih	
[EN29] Energetska učinkovitost in raba energije v industriji	
[EN30] Proizvodnja in raba električne energije	
Gozdarstvo	
[GZ01] Poškodovanost gozdov in osutost dreves	←
[GZ02] Ohranjenost gozdov	
[GZ03] Lesna zaloga s prirastkom in posekom	
[GZ04] Površina gozda	
[GZ05] Krčitve gozda	
[GZ06] Odmrla lesna biomasa	
Industrijska proizvodnja	
[IP01] Uvajanje sistemov za ravnanje z okoljem	
Instrumenti okoljske politike	
[OP01] Okoljske dajatve za obremenjevanje okolja	
[OP02] Poročanje okoljskih podatkov	
[OP03] Ekošola	
[OP04] Odnos javnosti do okoljskih problemov	
[OP01] Okoljske dajatve za obremenjevanje okolja	
[OP02] Poročanje okoljskih podatkov	
Kmetijstvo	
[KM01] Poraba sredstev za varstvo rastlin	←
[KM02] Poraba mineralnih gnojil	←
[KM03] Površine zemljišč s kmetijsko-okoljskimi ukrepi	
[KM04] Intenzivnost kmetijstva	
[KM05] Kmetijska območja visoke naravne vrednosti	
[KM06] Varovana območja narave in kmetijstvo	
[KM07] Izobrazbena raven na kmetijskih gospodarstvih	
[KM08] Površine zemljišč z ekološkim kmetovanjem	
[KM09] Poraba energije v kmetijstvu	
[KM10] Sprememba rabe zemljišč in kmetijstvo	
[KM11] Načini gospodarjenja na kmetijah	
[KM12] Specializacija in diverzifikacija kmetijstva	
[KM13] Izpusti amoniaka v kmetijstvu	
[KM14] Izpusti metana in didušikovega oksida	
[KM15] Biotska raznovrstnost – kmetijske rastline	
[KM16] Biotska raznovrstnost – domače živali	
[KM17] Kakovost tal	
[KM18] Nitrati v podzemni vodi in kmetijstvo	
[KM19] Sredstva za varstvo rastlin in njihovi razgradni produkti v podzemni vodi	
[KM21] Namakanje kmetijskih zemljišč	
[KM22] Bilanca dušika v kmetijstvu	

Kazalniki	Upoštevan za spremljanje stanja v občini Jesenice
[KM23] Kmetijstvo na vodovarstvenih območjih	
[KM24] Proizvodnja obnovljive energije iz kmetijskih virov	
Morje	
[MR01] Onesnaževanje z ladij	
[MR02] Višina morja	
[MR03] Kisik v pridnem sloju	
[MR04] Klorofil-a v obalnem morju	
[MR05] Kakovost kopalnih voda obalnega morja	
[MR06] Kemijsko in ekološko stanje morja	
[MR07] Kakovost vode za življenje in rast morskih školjk in polžev	
Narava in biotska pestrost	
[NB01] Velikost populacij izbranih vrst ptic	
[NB02] Ogrožene vrste	
[NB03] Ohranjenost populacij divjadi	
[NB04] Podzemeljska biotska pestrost	
[NB05] Rastline – vrstno bogastvo in ogrožene vrste	
[NB06] Rjavi medved	
[NB07] Odškodnine za škodo, ki jo povzročijo živali zavarovanih vrst	
[NB09] Rastline – invazivne vrste	
[NB10] Delfini	
[NB11] Evropsko pomembne vrste	
[NB12] Evropsko pomembni habitatni tipi	
[NB14] Ptice kmetijske krajine	
Varovana območja	
[NV01] Varovana območja narave	←
[NV02] Zavarovana območja	
[NV03] Natura 2000	
[NV04] Naravne vrednote	
Odpadki in snovni tok	
[OD01] Komunalni odpadki	←
[OD02] Odlaganje odpadkov na odlagališča	
[OD03] Nevarni odpadki	
[OD04] Čezmejni prevoz odpadkov	
[OD05] Odpadna olja	
[OD06] Neposredni vnos in domača poraba snovi	
[OD07] Ravnanje z odpadki	←
[OD08] Blato iz komunalnih čistilnih naprav	
[OD09] Odpadki iz zdravstva	
[OD10] Odpadna jedilna olja in masti	
[OD11] Organski kuhinjski odpadki	
[OD12] Odpadne baterije in akumulatorji	
[OD13] Odpadna embalaža	
[OD14] Gradbeni odpadki	
[OD15] Izrabljene gume	
[OD16] Izrabljena motorna vozila	
[OD17] Odpadki iz proizvodnih in storitvenih dejavnosti	
[OD18] Snovna produktivnost	
Podnebne spremembe	
[PS01] Ocenjena škoda po elementarnih nesrečah	
[PS02] Poraba snovi, ki povzročajo tanjšanje ozonskega plašča	
[PS03] Izpusti toplogrednih plinov	
[PS04] Padavine in temperatura	
[PS05] Spreminjanje obsega ledenika	
[PS06] Dolžina letne rastne dobe	
[PS07] Ekstremni vremenski dogodki	
Potrošnja v gospodinjstvih	
[PG02] Število in velikost gospodinjstev	

Kazalniki	Upoštevan za spremljanje stanja v občini Jesenice
[PG03] Stanovanja	
[PG04] Poraba energije in goriv v gospodinjstvih	
[PG05] Poraba električne energije v gospodinjstvih	
[PG06] Izdatki za življenjske potrebščine	
[PG07] Količina nabavljenih živil	
[PG08] Lastništvo avtomobilov v gospodinjstvih	
Promet	
[PR01] Obseg in sestava potniškega prevoza in prometa	
[PR02] Obseg in sestava blagovnega prevoza in prometa	
[PR03] Vlaganja v prometno infrastrukturo	
[PR04] Raba končne energije v prometu	
[PR05] Zunanji prometni stroški prometa	
[PR06] Ozaveščenost javnosti o vplivih prometa na okolje	
[PR07] Vplivi prometa na kakovost zraka v mestih	
[PR08] Izpusti onesnaževal zraka iz prometa	
[PR09] Izpusti toplogrednih plinov iz prometa	
[PR10] Število prometnih nesreč, žrtev in poškodovanih v cestnem in železniškem prometu	
[PR11] Lastništvo osebnih avtomobilov	
[PR12] Starost osebnih avtomobilov	
[PR13] Uvajanje alternativnih vrst goriv v prometu	
[PR14] Izdatki za osebno mobilnost	
[PR15] Zaračunavanje prometnih stroškov	
[PR16] Cene pogonskih goriv	
[PR17] Kakovost goriv v prometu	
[PR18] Izpostavljenost hrupu zaradi prometa	
[PR19] Celostne prometne strategije občin in regij	
Socio-ekonomski razvoj	
[SE01] Bruto domači proizvod	
[SE02] Obnavljanje prebivalstva	
[SE03] Indeks človekovega razvoja	
[SE04] Pričakovana življenjska doba in umrljivost dojenčkov	
[SE05] Izobraženost prebivalstva	
[SE06] Stopnja tveganja revščine	
[SE07] Struktura gospodarstva in izvoza blaga	
[SE08] Okoljski odtis	
[SE09] Izdatki za raziskave in razvoj	
[SE10] Raba interneta	
Tla in površje	
[TP01] Pokrovnost in raba tal	←
[TP02] Degradirana območja zaradi opuščene dejavnosti	
[TP03] Pozidava	
[TP06] Raba tal na vodovarstvenih območjih	
Turizem	
[TU01] Razvoj in razporeditev turizma	
[TU02] Obisk naravnih znamenitosti	
Vode	
[VD01] Indeks izkoriščanja vode	
[VD02] Čiščenje odpadnih voda	←
[VD03] Letna rečna bilanca	
[VD04] Kakovost vodotokov	
[VD05] Nitrati v podzemni vodi	
[VD06] Pesticidi v podzemni vodi	←
[VD07] Fosfor v jezerih	
[VD08] Kakovost pitne vode	←
[VD09] Kakovost celinskih kopalnih voda	
[VD10] Hranila in biokemijska potreba po kisiku v rekah	

Kazalniki	Upoštevan za spremljanje stanja v občini Jesenice
[VD11] Kakovost podzemne vode	←
[VD12] Kemijsko in ekološko stanje površinskih voda	
[VD13] Kakovost voda za življenje sladkovodnih rib	
[VD14] Vodne pravice	
[VD15] Količinsko obnavljanje podzemne vode	
[VD16] Vodovarstvena območja	
Zdravje ljudi in ekosistemov	
[ZD01] Umrljivost dojenčkov zaradi bolezni dihal	
[ZD02] Astma in alergijske bolezni pri otrocih	
[ZD03] Izpostavljenost prebivalcev in otrok onesnaženemu zraku zaradi delcev PM10	
[ZD04] Hidrični izbruhi (epidemije)	
[ZD05] Dostopnost do varne pitne vode	
[ZD06] Poškodovanost listov indikatorskih rastlin zaradi onesnaženosti z ozonom	
[ZD07] Spremljanje onesnaženosti zraka z uporabo epifitskih lišajev	
[ZD08] Izpostavljenost srnjadi kovinam (svincu, kadmiju) in fluoridom	
[ZD09] Kritični vnosi in prekomerne obremenitve ekosistemov z dušikom in žveplom	
[ZD10] Biomonitoring depozicije kovin in dušika	
[ZD12] Incidenca levkemije pri otrocih	
[ZD13] Incidenca kožnega melanoma pri odraslih	
[ZD14] Izpostavljenost otrok povišani ravni hrupa zaradi cestnega prometa v Ljubljani	
[ZD15] Vnos kovin v človeško telo s hrano	
[ZD16] Vsebnost dioksinov v materinem mleku	
[ZD17] Vsebnost svinca v krvi otrok na območju Zgornje Mežiške doline	
[ZD18] Umrljivost zaradi bolezni dihal	
[ZD19] Izbruhi okužb s hrano	
[ZD21] Incidenca okužb s hrano	
[ZD23] Izpostavljenost otrok povišani ravni hrupa zaradi cestnega prometa v Novi Gorici	
[ZD24] Delež prebivalcev, ki živijo na poplavno ogroženih območjih	
[ZD25] Prijavljeni primeri Lymške borelioze v Sloveniji	
[ZD26] Pričakovana življenjska doba ob rojstvu	
Zrak	
[ZR01] Izpusti žveplovega dioksida (zadnji podatki na voljo v sklopu kazalnika ZR09)	
[ZR02] Izpusti dušikovih oksidov (zadnji podatki na voljo v sklopu kazalnikov ZR09 in ZR10)	
[ZR03] Izpusti amoniaka (zadnji podatki na voljo v sklopu kazalnika ZR09)	
[ZR04] Izpusti nemetanskih hlapnih ogljikovodikov (zadnji podatki na voljo v sklopu kazalnika ZR10)	
[ZR05] Onesnaženost zraka z žveplovim dioksidom	
[ZR06] Onesnaženost zraka z dušikovim dioksidom	
[ZR07] Onesnaženost zraka z ozonom	
[ZR08] Onesnaženost zraka z delci PM10 in PM2,5	
[ZR09] Izpusti plinov, ki povzročajo zakisovanje in evtrofikacijo	
[ZR10] Izpusti predhodnikov ozona	
[ZR11] Kakovost zraka	
[ZR12] Izpusti težkih kovin	
[ZR13] Izpusti obstojnih organskih onesneževal	
[ZR15] Izpusti delcev v zrak	
[ZR16] Vsebnost žvepla v gorivih	

Primerjava občine Jesenice s Slovenijo

V tabeli 2 smo zbrali natančnejše opise vseh tistih kazalnikov, ki smo jih v tabeli 1 izbrali oziroma označili z znakom ←, da so pomembni za Občino Jesenice in imamo za njih na razpolago tudi podatke. V tabeli 2 so zapisani zadnji dosegljivi javni podatki.

Tabela 2: Prikaz vrednosti izbranih najnovejših kazalnikov za Slovenijo

Kazalnik	Podatek za leto	Opis kazalnika	Vrednost kazalnika za SI
[GZ01] Poškodovanost gozdov in osutost dreves	2009	Delež poškodovanih dreves z osutostjo 0 do 10%	18 %
		Delež poškodovanih dreves z osutostjo 11-25%	46 %
		Delež poškodovanih dreves z osutostjo >25%	35 %
[NV01] Varovana območja narave	2013	Natura 2000 in SPA dodatki	37,16 %
		Površina Natura 2000 + SPA dodatki in zavarovanih območij, ki sovpadajo v letu 2010	37,16 %
		Zavarovana območja	13,0 %
		Nevarovana območja	60,3 %
[KM01] Poraba sredstev za varstvo rastlin		Poraba FFS (fungicidi, herbicidi, insekticidi, druga sredstva)	1016.1 t
[KM02] Poraba mineralnih gnojil	2010	Poraba mineralnih gnojil	128.364 t
[OD01] Komunalni odpadki	2013	Količina komunalnih odpadkov na prebivalca	414 kg
[OD07] Ravnanje z odpadki	2009	Količina predelanih in odstranjenih odpadkov – komunalni	362.477 t (delež predelanih 36,5%)
		Količina predelanih in odstranjenih odpadkov – industrijski	5.521.536 t (delež predelanih 80,8%)
		Količina predelanih in odstranjenih odpadkov –nevarni	101.020 t (delež predelanih 60,5%)
[TP01] Pokrovnost in raba tal	2012	umetne površine	56451.5 ha (2,8%)
		njivske površine in trajni nasadi	132227.7 ha (6,5%)
		pašniki	115291.7 ha (5,7%)
		mešane kmetijske površine	459875.2 ha (22,7%)
		mešani gozd	452087.5 ha (22,3%)
		listnati gozd	443373 ha (21,9%)
		iglasti gozd	247100.4 ha (12,2%)
		grmičasti gozd	38690.6 ha (1,9%)
		naravni travniki in barja	43219.1 ha (2,1%)
		neporasle površine z malo ali brez vegetacije	28174.2 ha (1,4%)
		voda in mokrišča	10943.8 ha (0,5%)
SKUPAJ	2027434.6 ha (100%)		
[VD02] Čiščenje odpadnih voda	2013	Delež odpadnih vod, ki se čistijo v greznicah in MKČN	42,4 %
		Delež odpadnih vod, ki se čistijo	57,6 %
		- Delež odpadnih vod, ki se čistijo le primarno	0,5 %
		- Delež odpadnih vod, ki se čistijo sekundarno	33,1 %
		- Delež odpadnih vod, ki se čistijo terciarno	21,8 %
[VD06] Pesticidi v podzemni vodi	2013	Gibanje vsebnosti vsote pesticidov na opazovanih telesih podzemne vode za leto 2010 – Savska kotlina in Ljubljansko barje	0,03 µg/l (trend padanja od 1999, ko je bilo 0,24 µg/l)
[VD08] Kakovost pitne vode	2013	Delež neustreznih vzorcev – zaradi <i>E. coli</i>	8,5 %
	2012	Delež neustreznih vzorcev – enterokoki	5,7 %
		Delež neustreznih fizikalno – kemijskih vzorcev	2,0
Poraba vode v gospodinjstvih *	2012	Letna poraba vode na prebivalca	58,0 m ³

Opombe: tega kazalnika ni med kazalniki, ki jih vodi in obravnava ARSO

V tabeli 3 smo zbrali podatke o vrednostih kazalnikov za občino Jesenice, ki so bili določeni v Programu varstva okolja za občino Jesenice. Nekateri kazalniki so enaki kot jih Agencija RS za okolje spremlja za Slovenijo, precej dodatnih kazalnikov pa smo za občino Jesenice izbrali bolj podrobno. V tabeli 3 smo zbrali kazalnike, ki se spremljajo za občino Jesenice in njihove vrednosti za obdobje od 2000 do vključno 2014 ter ocenili njihov trend glede na preteklo leto, to je leto 2013.

MARBO OKOLJE d.o.o.

Alpska cesta 43, 4248 LESCE

tel.: ++386-4-530 29 30, fax: ++386-4-530 29 31, MOBILNA ŠT. : 031 692 833

Tabela 3: Vrednosti kazalnikov za občino Jesenice za obdobje 2000 do 2014 ter njihovi trendi

Opis kazalnika	Enota	2000	2001	2002	2003	2004	2005	2006	2007	2008	2009	2010	2011	2012	2013	2014	Trend	Slo
Poraba vode	m ³ /preb	58,63	51,44	51,46	47,95	56,44	49,6	52,6	46,5	47,8	46,2	43,8	43,5	42,3	44,5	41,1	⊖	58,0
Delež odpadnih vod, ki se čistijo v greznicah	%	35,7	35,6	33,3	33,1	33,1	20,0	20,0	19,0	19,0	19,0	19,0	18,3	15,7	15,7	12,5	⊖	42,4
Količina prevzetih grezničnih gošč in blata iz MKČN	m ³	3.914	3.543	3.729	3.770	3.650	3.476	10.545	9.626	9.521	9.689	6.149	6.146	3.965	4.535	4.226	⊖	/
Delež odpadnih vod, ki se čistijo sekundarno	%	64,3	64,4	66,7	66,9	66,9	80,0	80,0	81,0	81,0	81,0	81,0	81,7	84,3	84,3	87,5	⊖	33,1
Povp. vrednost KPK na iztoku iz CCN Jesenice	mg O ₂ /l	62	70	78	37	74	55	54	59	53	74	68	75	68	91	114	⊖	/
Povp. vrednost fosforja na iztoku iz CCN Jesenice	mg P/l	1,95	1,30	2,34	1,54	2,66	2,77	3,2	3,68	3,35	3,9	12,0	17	3,77	3,45	3,36	⊖	/
Povp. vrednost dušika na iztoku iz CCN Jesenice	mg N/l	19,9	20,1	25,1	21,2	29,2	20,8	19,2	26,0	28,5	34,0	36,6	40,8	42,5	37,0	42,2	⊖	/
Dolžina m zgrajene javne kanalizacije	m	66.396	66.559	67.521	67.626	74.226	80.224	77.410	78.688	79.527	79.816	80.019	80.294	80.377	80.337	80.377	⊖	/
Število m zgrajene javne kanalizacije na prebivalca	m/preb.	3,12	3,13	3,18	3,18	3,49	3,87	3,7	3,8	3,84	3,85	3,86	3,87	3,73	3,73	3,73	⊖	/
Dolžina azbestnih cevovodov za pitno vodo ¹	m	21.235	21.235	20.983	20.465	20.215	19.969	19.269	18.969	18.619	14.979	14.200	14.200	14.200 ⁴	14.200 ⁴	14.200 ⁴	⊖	/
Delež azbestnih cevovodov	%	14,5	14,5	14,3	14,0	13,9	12,8	12,3	12,16	11,93	9,6	7,3	7,3	7,3	7,3	7,3	⊖	/
Delež neustreznih mikrobioloških vzorcev pri pitni vodi	%	6	6	6	5	5	3,6	7,8	2,5	2,2	5,9	2,4	10	11,6	6,9	9,4	⊖	/
Delež neustreznih vzorcev zaradi E. coli	%	/	/	/	/	/	5,6	6,8	2,5	2,1	2,5	1,5	8,7	3,1	0,4	0,4	⊖	8,5
Delež neustreznih fizikalno – kemijskih vzorcev ²	%	2	2	2	1	1	0	0	0	0	0	0	0	0	0	0	⊖	2,0
Delež neustreznih vzorcev - enterokoki	%	/	/	/	/	0	0,4	0,3	0	0	0	0	0	0	0	0	⊖	5,7
Delež neustreznih vzorcev –C.perfringens	%	/	/	/	/	/	/	/	0	0	0	0	0	0	0	0	⊖	18
Št. obveščanj o zdrav. ustreznosti pitne vode	-	/	/	/	/	3	3	2	1	3	4	3+(12)	12	2 + 12	1+12	1+12	⊖	/
Število ekoloških otokov na 300 prebivalcev	-	0,66	0,66	0,66	1,11	1,11	1,3	1,45	1,48	1,50	1,58	1,59	1,59	1,59	1,59	1,59	⊖	/
Število ekoloških otokov v trgovskih lokalih	-	47	47	47	79	79	83	/	/	/	/	/	/	/	/	/	/	/
Količina zbranega papirja	kg/preb.	4,7	5,24	4,72	5,47	6,81	7,02	13,4	14,08	18,07	19,1	21,28	23,73	23,99	21,93	21,84	⊖	22,3
Količina zbranega stekla	kg/preb.	1,34	1,42	1,73	1,82	2,44	3,76	4,83	4,88	6,62	7,7	8,73	10,32	11,17	10,89	11,17	⊖	13,3
Količina zbrane plastike	kg/preb.	0	0	0	0	0,51	0,68	1,05	1,13	1,98	2,62	3,72	11,17	18,85	23,71	29,26	⊖	3,8
Količina zbranih odpadnih kovin	kg/preb.	5,56	3,07	1,78	0,9	1,5	1,99	1,15	1,16	0,96	3,04	3,81	2,72	3,14	3,21	3,24	⊖	2,5
Količina zbranih biološko razgradljivih odpadkov	kg/preb.	0	0	0	0	0	0	9,33	10,34	13,15	16,36	18,23	26,45	42,01	36,85	41,18	⊖	44,6
Količina zbranih kosovnih odpadkov	kg/preb.	13,65	18,25	23,2	23,7	25,52	17,94	20,72	21,25	22,44	26,89	16,7	17,1	20,62	16,98	17,63	⊖	17,9
Količina zbranih nevarnih frakcij kom. odpadkov	kg/preb.	0,2	0,15	0,24	0,31	0,34	0,60	0,60	0,60	0,53	0,86	0,99	1,01	1,09	0,57	1,1	⊖	/
Št. izvedenih izobraževalnih akcij za odpadke	-	1	1	1	3	2	1	14	7.600 ³	18	13	13	14	16	13	4	⊖	/
Količina odloženih nenevarnih odpadkov	kg/preb.	420,65	421,31	414,58	396,21	403,62	427,00	443,09	407,0	431,0	386,16	384,50	264,8	246,5	215,12	175,24	⊖	414
Delež amonija v izcedni vodi odlagališča na dotoku ČN Jesenice	%	8,17	9,67	19,61	29,87	24,87	17,00	13,0	16,7	24,5	16,07	16,52	17,3	16,6	11,1	22,2	⊖	/
Število pritožb javnosti zaradi smrada odlagališča	-	0	1	1	2	0	0	0	1	1	1	1	1	0	0	1	⊖	/
Št. poslovnih uporabnikov vročevoda	-	/	217	219	216	226	195	200	200	202	204	251	251	251	255	243	⊖	/
Št. gospodinjstev uporabnikov vročevoda	-	/	3.527	3.553	3.583	3.601	3.615	3.621	3.626	3.739	3.799	3.819	3.828	3.807	3.870	3.914	⊖	/
Št. poslovnih uporabnikov zemeljskega plina	-	37	38	40	39	42	46	49	50	56	56	55	57	68	67	59	⊖	/
Št. gospodinjstev uporabnikov zemeljskega plina	-	630	669	709	719	751	863	1.011	1.047	1.077	1.090	1.108	1.021	1.027	1.027	1.177	⊖	/
Emisija CO ₂ – zemeljski plin – distribucija Jeko-in	t	2.644	2.855	2.929	3.341	3.453	3.555	3.523	3.233	3.479	3.351	3.537	2.937	2.944	3.195	2.559	⊖	/
Emisija CO ₂ – zemeljski plin – kotlovnica ENOS	t	48.806	44.831	42.029	40.260	27.343	27.685	26.247	25.664	23.761	22.618	23.783	17.356	16.677	15.917	14.797	⊖	/
Št. izvedenih izobraževalnih akcij na področju uporabe zemeljskega plina	-	4	5	5	6	8	1	0	0	1	1	1	0	1	1	1	⊖	/

Opombe:

1: število m azbestnih cevovodov za primarno in sekundarno omrežje

2: enterokoki

3: v okviru obširne akcije izobraževanja je bilo razdeljenih 7600 vrečk s prospektnim materialom

4: podatek iz leta 2011

Legenda:

⊖ trend je negativen

⊕ trend je pozitiven

⊖ ni sprememb

Ugotovitve za primerjavo Občine Jesenice s Slovenijo:

- Poraba pitne vode v gospodinjstvih na Jesenicah se je v letu 2014 glede na preteklo leto zmanjšala in je precej manjša od slovenskega povprečja in to kar za 30 %.
- Opazen je trend zmanjševanja količin odpadnih vod, ki se čistijo v grenicah in porast deleža odpadnih vod, ki se čistijo sekundarno. Količina sprejetih grezničnih gošč na ČN Jesenice upada. Vzrok je ukinjanje greznic in nadomeščanje z malimi komunalnimi čistilnimi napravami.
- Delovanje CČN Jesenice v letu 2014 ni bilo skladno z zakonodajo. Vzrok za to je, da CČN Jesenice še ni bila dograjena s tretjo stopnjo čiščenja odpadnih vod. Trenutno za CČN Jesenice teče poskusno obratovanje dograjene CČN Jesenice s tretjo stopnjo čiščenja. Glede na dograjeno CČN Jesenice s tretjo stopnjo čiščenja pričakujemo, da CČN Jesenice ne bo več čezmerno obremenjevala Savo Dolinko s fosfati in dušikovimi spojinami, ki povzročajo evtrofikacijo površinskih vod.
- V letu 2014 se delež azbestnih cevovodov v celotnem vodovodnem omrežju občine Jesenice ni zmanjšal, ampak je ostal na enaki ravni kot pretekli dve leti.
- Analize kakovosti pitne vode so pokazale, da je delež neustreznih vzorcev pitne glede mikrobioloških parametrov nekoliko slabša kot 2013. Delež neustreznih vzorcev zaradi prisotnosti *E.coli* pa je enak kot je bil v letu 2013. Število obveščanj glede zdravstvene ustreznosti pitne vode je bilo enako kot 2013. Toksično neustreznih vzorcev pitne vode zaradi enterokokov ali *Clostridium perfringens* v občini Jesenice v letu 2014 ni bilo.
- Število ekoloških otokov v občini je zadnjih 5 let enako.
- Količina ločeno zbranih frakcij odpadkov narašča, kar je ugodno. Upadla le količina zbranega papirja – padec je glede na leto 2013 relativno majhen, zbrana količina pa je manjša od slovenskega povprečja. Količina zbranega stekla, papirja, biološko razgradljivih in kosovnih odpadkov je na Jesenicah manjša kot je povprečje za Slovenijo. Ker je opazen trend naraščanja zbranih količin, se pričakuje, da bo količina dosegla slovensko povprečje.
- Delež amonija v izcedni vodi odlagališča na dotoku CČN Jesenice se je glede na leto 2013 zelo povečal. Glede na količino padavin v letu 2014 in posledično veliko padavinskih vod, bi pričakovali nižje vrednosti kot so bile 2013. Razlog je lahko intenzivnejša anaerobna razgradnja odpadkov v telesu odlagališča, lahko je vzrok tudi čas vzorčenja izcedne vode.
- Narašča število gospodinjstev, priključenih na vročevod in plinovod, kar pomeni, da se zmanjšuje število individualnih kurišč, kar bo imelo pozitiven vpliv na kakovost zunanjega zraka.
- Zmanjšalo se je število poslovnih uporabnikov zemeljskega plina. Zmanjšala pa se je tudi distribucija zemeljskega plina. Oba podatka skupaj povesta, da so prenehali obratovati poslovni subjekti, ki so bili veliki porabniki zemeljskega plina oz. se je poraba obstoječih poslovnih uporabnikov močno zmanjšala.

Primerjava Občine Jesenice s sosednjimi občinami

Tudi v letošnjem poročilu smo izdelali primerjavo s sosednjimi občinami. Prošnjo za posredovanje podatkov smo poslali naslednjim občinam: Žirovnica, Kranjska Gora, Radovljica, Bled in Gorje, ki so se vse odzvale za sodelovanje. V tabeli 4 je izdelana primerjava med naštetimi občinami glede na pridobljene kazalnike za leto 2014.

V občini Bled in Gorje Infrastruktura Bled nekatere podatke vodi skupno za obe občini, zato so določeni podatki za ti dve občini za nekatere kazalnike skupni. Podobno je za občini Jesenice in

Žirovnico, saj podjetje JEKO-IN d.o.o. za nekatere kazalnike nima ločenih podatkov za posamezno občino, zato so ti kazalniki v tabeli 4 za občini Jesenice in Žirovnica enaki.

Tabela 4: Primerjava vrednosti kazalnikov za občino Jesenice in sosednjimi občinami za leto 2014

Opis kazalnika	Enota	Jesenice	Žirovnica	Kranjska Gora	Radovljica	Bled	Gorje
Informativno: število prebivalcev (IV 2014)	preb.	21.097	4.392	5.347	18.875	8.145	2.840
Poraba vode	m ³ /preb	41,1	42,6	81,31	59,20	45	42
Delež odpadnih vod, ki se čistijo v greznicah	%	12,5	57	9	66,5	13	25
Delež odpadnih vod, ki se čistijo sekundarno	%	87,5	43	91	33,5	87	75
Povprečna vrednost KPK na iztoku iz ČN	mg O ₂ /l	114	114	57	27	20	
Povprečna vrednost fosforja na iztoku iz ČN	mg P/l	3,36	3,36	1,29	4,78	1,31	
Povprečna vrednost dušika na iztoku iz ČN	mg N/l	42,2	42,2	1,07	4,9	3,16	
Število m zgrajene javne kanalizacije na prebivalca	m/preb.	3,78	5,07	12,79	4,12	8,53	5,23
Količina prevzetih grezničnih gošč in blata iz MKČN	m ³	2.116	2.109,5	276	3.875	199,3	188
Dolžina azbestnih cevovodov za pitno vodo ¹	m	13.545	157	0	40.443	11.035	8.257
Delež azbestnih cevovodov	%	11,2	0,5	0	21,5	8,7	14,9
Delež neustreznih mikrobioloških vzorcev	%	9,4	10,8	10	7,1	37	45
Delež neustreznih vzorcev zaradi <i>E. coli</i>	%	0,4	0	0	1,09	21	16
Delež neustreznih fizikalno – kemijskih vzorcev	%	0	0	0	4,44	0	0
Delež neustreznih vzorcev – toksično neustrezni ²	%	0	0	0	0	0	0
Delež drugače neustreznih vzorcev pitne vode	%	0	0	0	0	0	0
Št. obveščanj o zdravstveni ustreznosti pitne vode	-	1+12		1	1	42	39
Število ekoloških otokov na 300 prebivalcev	-	1,59	1,33	1,07	2,3	3	
Količina odloženih nenevarnih odpadkov	kg/preb	175,24	127	326,32	127	90	
Količina zbranega papirja	kg/preb	21,84		20,03	20,03	39	
Količina zbranega stekla	kg/preb	11,17		31,65	31,65	34	
Količina zbrane plastike	kg/preb	29,26		51,92	51,92	48	
Količina zbranih odpadnih kovin	kg/preb	3,24		2,12	2,12	7,5	
Količina zbranih biološko razgradljivih odpadkov	kg/preb	41,18	41,18	17,27	44	81,5	
Količina zbranih nevarnih frakcij kom. odpadkov	kg/preb	1,1	3,13	1,13	3	5,2	
Št. izobraževalnih akcij za ravnanje z odpadki	-	4	2	1	12	4	

Opombe:

-: ni podatka, preb: prebivalca

1 Število m azbestnih cevovodov za primarno in sekundarno omrežje

2 enterokoki

Ugotovitve primerjave s sosednjimi občinami:

V nadaljevanju navajamo kakšen je položaj občine Jesenice v primerjavi glede na kazalnike iz tabele 4. Določili smo 3 skupine; glede na katere kazalnike je občina Jesenice boljša, kje je v sredini in pri katerih je slabša.

- **Pri sledečih kazalnikih je občina Jesenice BOLJŠA zaradi:**
 - manjše porabe vode na prebivalca,
 - manjšem deležu odpadnih vod, ki se čistijo v greznicah in posledično večjem deležu odpadnih vod, ki se čistijo sekundarno (boljša je le občina Kranjska Gora)

- **Pri sledečih kazalnikih je občina Jesenice NEKLJE V SREDINI po naslednjih kazalnikih:**
 - količina prevzetih grezničnih gošč in blata iz MKČN
 - dolžina in deležu azbestnih cevovodov (v občini Kranjska Gora jih sploh nimajo več, največ pa jih imajo v občini Radovljica),
 - delež neustreznih mikrobioloških vzorcev (boljša je občina Radovljica, ostale občine so slabše),
 - delež neustreznih vzorcev zaradi *E. coli* (občini Žirovnica in Kranjska Gora nista imeli neustreznih vzorcev zaradi *E. coli*, največji delež pa imata občini Bled in Gorje)
 - št. obveščanj o zdravstveni ustreznosti pitne vode,
 - število ekoloških otokov na 300 prebivalcev,
 - količina odloženih nenevarnih odpadkov (večjo količino ima le Kranjska Gora, daleč najmanjšo pa Gorje),
 - količina zbranega papirja,
 - količina zbranih odpadnih kovin,
 - količina zbranih biološko razgradljivih odpadkov (daleč najmanj jih zberejo v občini Kranjska Gora, daleč največ pa v občini Gorje).

- **Pri sledečih kazalnikih je občina Jesenice SLABŠA glede:**
 - povprečne vrednosti KPK, fosforja in dušika na iztoku iz CČN Jesenice za odpadne vode, saj v letu 2014 CČN Jesenice še ni bila dograjena s tretjo stopnjo čiščenja,
 - m novo zgrajene javne kanalizacije na prebivalca (rezultat ni presenetljiv, ker je prebivalstvo skoncentrirano na relativno majhnem območju, druge občine pa imajo bolj razpršeno poselitev),
 - količina zbranega stekla (vse druge občine ga zberejo občutno več),
 - količina zbrane plastike (vse druge občine jo zberejo občutno več),
 - količina zbranih nevarnih frakcij komunalnih odpadkov (največ jih zberejo v občini Gorje).

Kazalnik »Število m zgrajene javne kanalizacije na prebivalca« ni najbolj primeren za primerjavo občin med seboj, ker na vrednost kazalnika močno vpliva velikost občine, gostota poseljenosti in prevladujoč tip poselitve (gručasta poselitev, razpršena poselitev) in je zato primeren kazalnik za spremljanje stanja v posamezni občini.

Pomisleki se pojavljajo tudi pri kazalniku o porabi vode. Pri tem kazalniku je zelo pomembno dejstvo, ali je bila pri javljeni porabi upoštevana samo poraba vode iz gospodinjstev ali tudi voda

iz poslovnih in industrijskih objektov. Na količino vpliva tudi število turistov, zaradi katerih se poraba vode v občinah, ki imajo veliko turistov poveča na prebivalca.

Pripravila:

Klemenčič Lipovec

Mojca Klemenčič Lipovec, univ.dipl.biol.

Marbo okolje
d.o.o.

Odgovorna oseba:

Alenka Markun

Alenka Markun, univ.dipl.kem.