



## **PLAN GRADITVE IN VZDRŽEVANJA OBČINSKIH CEST**

**Za obdobje 2019 – 2022**

MAJ 2019

Številka: 900-7/2019

Datum: 24. 5. 2019

96. sklep 5. redne seje Občinskega sveta občine Jesenice z dne 23. 5. 2019: PREDLOG PLANA GRADITVE IN VZDRŽEVANJA OBČINSKIH CEST V OBDOBJU OD LETA 2019 DO LETA 2022

Sprejme se predlog Plana graditve in vzdrževanja občinskih cest v obdobju od leta 2019 do leta 2022.

## **KAZALO:**

- 1. UVOD**
- 2. OSNOVNI PODATKI O CESTNEM OMREŽJU V OBČINI JESENICE**
- 3. CELOSTNA UREDITEV PROMETNE INFRASTRUKTURE NA OBMOČJIH:  
POSLOVNA CONA IN KRAJEVNA SKUPNOST SAVA**
- 4. ŽE IZDELANA IN ŠE POTREBNA PROJEKTNA DOKUMENTACIJA**
- 5. PLAN GRADITVE – KATEGORIZIRANE CESTE IN OBJEKTI**
- 6. PLAN GRADITVE IN VZDRŽEVANJA PO PROGRAMIH KRAJEVNIH  
SKUPNOSTI**
- 7. ODPRAVA POSLEDIC ELEMENTARNIH IN DRUGIH NEZGOD,  
ZMRZLINSKIH POŠKODB**
- 8. PLAN GRADITVE – PREDNOSTNE NALOGE IN VIRI**

## 1. UVOD

Na podlagi določil 11. člena Odloka o občinskih cestah v Občini Jesenice (Uradni list RS, št. 43/2012) Občinski svet Občine Jesenice, na predlog župana, sprejme plan graditve in vzdrževanja občinskih cest, s katerim se za obdobje štirih let določijo prednostne naloge graditve in vzdrževanja občinskih cest, viri sredstev za njihovo uresničevanje ter letna dinamika njihovega vzdrževanja. Temeljna pravila pri gradnji, vzdrževanju, obnavljanju in varstvu javnih cest, opredelitvi statusa ter kategorizacije javnih cest, so določena v sprejetih zakonih in podzakonskih aktih.

Zakoni in podzakonski akti, ki s svojimi določbami predstavljajo zakonsko podlago so naslednji:

- Zakon o cestah ZCest-1 (Uradni list RS, št. 109/2010 in sprem.)
- Pravilnik za izvedbo investicijskih vzdrževalnih del in vzdrževalnih del v javno korist na javnih cestah (Uradni list RS, št. 7/2012)
- Pravilnik o avtobusnih postajališčih (Uradni list RS, št. 106/2011 in sprem.)
- Pravilnik o rednem vzdrževanju javnih cest (Uradni list RS, št. 38/2016)
- Statut občine Jesenice (UL RS 101/2015)
- Odlok o občinskih cestah v Občini Jesenice (Uradni list RS, št. 43/2012)
- Odlok o kategorizaciji občinskih cest v občini Jesenice (Uradni list RS, št. 20/2013 in sprem.).

## 2. OSNOVNI PODATKI O CESTNEM OMREŽJU V OBČINI JESENICE

V skladu z 2. členom zakona o cestah ZCest-1 (Uradni list RS, št. 109/2010 s sprem.) je »javna cesta« cesta, ki jo država oz. občina v skladu z merili za kategorizacijo javnih cest proglasi za javno cesto določene kategorije, in jo lahko vsak prosto uporablja na način in pod pogoji, določenimi z zakonom in drugimi predpisi. V skladu s 39. členom istega zakona se glede na pomen za promet in povezovalne funkcije v prostoru občinske ceste kategorizirajo na lokalne ceste, javne poti ter občinske kolesarske poti.

Glede na navedeno je Občinski svet Občine Jesenice dne 31.1.2013 sprejel Odlok o kategorizaciji občinskih cest v občini Jesenice (Uradni list RS, št. 20/2013 s sprem.), na osnovi katerega imamo na območju občine Jesenice 99,946 km kategoriziranih občinskih cest. Od tega je 26,5 km lokalnih cest, 11,914 km zbirnih mestnih oz. zbirnih krajevnih cest, 6,223 km mestnih in krajevnih cest ter 55,309 km javnih poti. Velika večina kategoriziranih občinskih cest je asfaltiranih, nekaj odsekov le-teh pa je še v makadamski izvedbi. Način gradnje, upravljanja in vzdrževanja občinskih cest na območju Občine Jesenice in postopek njihove kategorizacije, način izvajanja rednega vzdrževanja občinskih cest kot obvezne gospodarske javne službe, ter inšpekcijsko nadzorstvo nad občinskimi cestami in sankcioniranje kršitev določa Odlok o občinskih cestah v Občini Jesenice (Uradni list RS, št. 43/2012).

V planu graditve in vzdrževanja občinskih cest ni vključeno redno vzdrževanje in čiščenje, manjša vzdrževalna dela ter zimsko vzdrževanje cest in javnih površin. Vključeni pa so potrebni posegi, ki v skladu z zakonom predstavljajo novogradnjo cestnega omrežja, pomenijo investicijska vzdrževalna dela in vzdrževalna dela v javno korist na javni prometni infrastrukturi.

Investicijska vzdrževalna dela so tista dela na javnih cestah, s katerimi se ne spremeni zmogljivost ceste, velikost njenih posameznih delov, obseg napeljav, naprav in opreme ter druge infrastrukture v območju javne ceste, s katero se ne sme posegati izven območja cestnega sveta; vsebuje tudi izvedbo izboljšav v območju cestnega sveta, ki so povezane z varnostjo javne ceste (1. točka 18. člena ZCest-1).

Vzdrževalna dela v javno korist so izvedba rekonstrukcije javne ceste, s katero se spremeni zmogljivost ceste, velikost njenih posameznih delov, obseg napeljav, naprav in opreme ter druge infrastrukture v območju javne ceste, s katero se ne sme posegati izven območja ceste; vsebuje tudi izvedbo izboljšav, ki so povezane z varnostjo javne ceste (3. točka 18. člena ZCest-1).

Za izvajanje graditve in vzdrževanja občinskih cest je potrebno zagotoviti projektno dokumentacijo in v primeru novogradenj ali odstopanj posegov glede na Pravilnik za izvedbo investicijskih vzdrževalnih del in vzdrževalnih del v javno korist na javnih cestah (Ur. list RS, št. 7/2012) tudi upravna dovoljenja. Potrebno je zagotoviti tudi zemljišča katerih lastništvo občine so pogoj za kategorizacijo občinske ceste. Pri projektiranju gradnje in vzdrževanja občinskih cest je potrebno zasledovati cilje sprejete Celostne prometne strategije Občine Jesenice in istočasno, skladno s smernicami in splošnimi usmeritvami za umeščanje kolesarskih površin v urbana naselja, le te vključevati v območje občinskih cest.

### **3. CELOSTNA UREDITEV PROMETNE INFRASTRUKTURE NA OBMOČJIH: POSLOVNA CONA JESENICE IN KRAJEVNA SKUPNOST SAVA**

#### **POSLOVNA CONA JESENICE:**

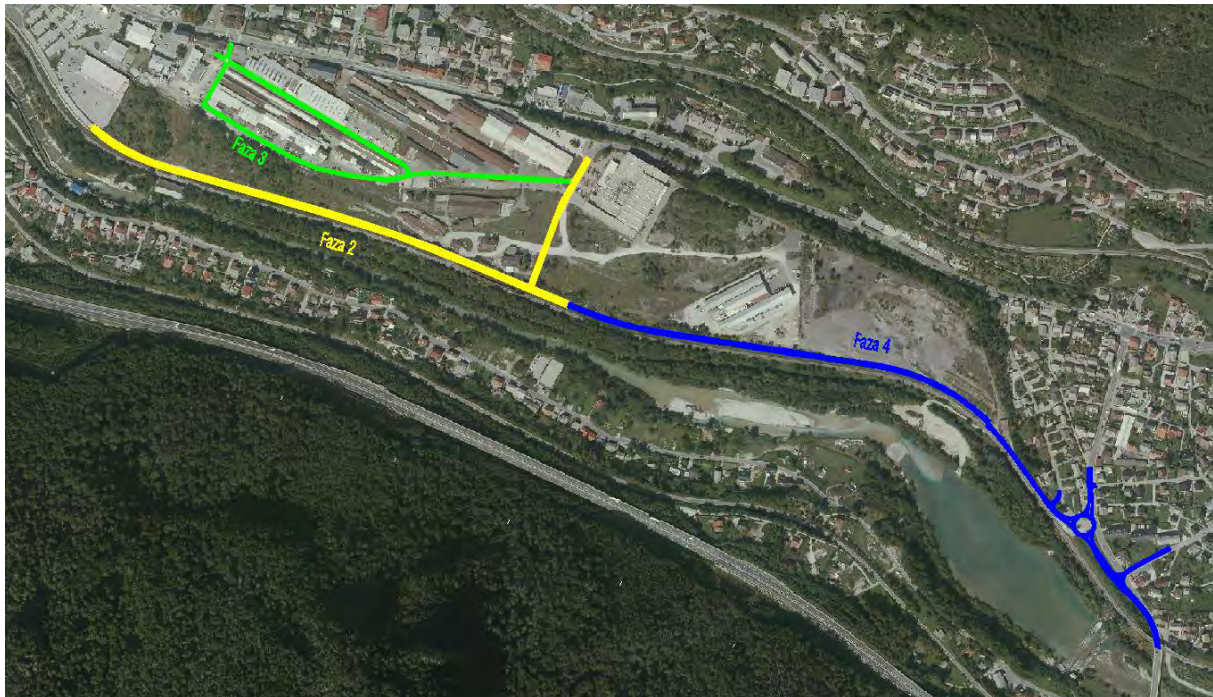
**Poslovna cona Jesenice** je območje, kjer infrastruktura še ni v celoti zgrajena. Projekt Poslovna cona Jesenice je bil ob nastanku razdeljen v dve fazi. Prva faza je že bila realizirana (do leta 2006), za nadaljevanje pa so bila delno pridobljena potrebna zemljišča in zgrajena kanalizacija z navezavo na Centralno čistilno napravo Jesenice.

S kompletno izgradnjo komunalne infrastrukture, vključno s cestami, bodo zagotovljeni pogoji za gospodarski razvoj zaokroženega gospodarskega območja Poslovna cona Jesenice, dane možnosti za nove zasebne investicije s poudarkom na ustvarjanju nove dodane vrednosti območja, s tem podane možnosti za odpiranje novih delovnih mest, revitalizacijo starega – opuščenega in degradiranega industrijskega območja v mestu ter izkoriščene konkurenčne prednosti območja. Izboljšanje ekonomske infrastrukture bo omogočilo oblikovanje konkurenčne ponudbe za obstoječa podjetja z možnostjo širitve poslovne dejavnosti in ponudilo možnost potencialnim investitorjem za ustanavljanje novih poslovnih dejavnosti. Urejeno degradirano območje opuščenih zemljišč bo prispevalo k že do sedaj izkazanemu povečanemu zanimanju za širjenje obstoječih poslovnih dejavnosti, kot tudi k razvoju novih investicij. Ureditev območja pa bo prispevala tudi k zunanjemu izgledu mestnega središča.

Izdelana projektna dokumentacija 2. faze zajema izvedbo ceste, kolesarske steze, pločnika, odvodnjavanje, cestne razsvetljave na odseku Lidl/os C, potrebno pa je

zagotoviti zemljišča in ostalo dokumentacijo ter po potrebi upravna dovoljenja za ostali del infrastrukture z navezavo na državno regionalno cesto R3-634/1104 Javornik-Gorje na Slovenskem Javorniku. V 3. fazi naj bi urejali infrastrukturo znotraj Poslovne cone Jesenice, to je območja Stari obrati, kot 4. fazo pa navezavo na območje Slovenskega Javornika.

Na območju Poslovne cone Jesenice potekajo aktivnosti za parcelacijo in prodajo posameznih zemljišč. Istočasno potekajo tudi odmere zemljišč za predvidene ceste 3. in 4. faze. Obveznost lokalne skupnosti je ureditev komunalne infrastrukture območja in s tem zagotoviti pogoje za gradnjo objektov.



Slika : situacija 2., 3. in 4.faze

## KS SAVA:

**Območje KS Sava** zajema Industrijsko ulico, Ulico Cankarjevega bataljona, Ulico Viktorja Kejžarja, Ulico bratov Rupar in Delavsko ulico. Na podlagi izdelane Celostne prometne strategije (2017) in Prometne študije (2012) je bil v letu 2018 izdelan je Elaborat prometne ureditve območja KS Sava. Obravnavano območje na jugu meji na državno cesto R2-452/0368, zato je projektant predvidel tudi navezave na le-to na obstoječih mestih, na severu pa na železniško progo. Elaborat bo služil kot podlaga za projektiranje infrastrukture in predvideno faznost izvedbe, ki bo sledila danim prometnim smernicam in pridobljenemu gradbenemu dovoljenju za manjkajočo kanalizacijo za odvajanje fekalnih odpadnih voda na tem območju.

Tehnično bo nujno potrebno, z izvedbo kanalizacije za komunalno odpadno vodo, ki se priključuje na čistilno napravo, rekonstruirati ostale komunalne vode (vodovod, vročevod, vodotok, meteorno odvodnjavanje in še posebej Čopov graben). Za potrebe Srednje šole Jesenice, gospodarskih subjektov in prebivalstva je potrebna prostorska in funkcionalna ureditev prometne infrastrukture s cestno razsvetljavo, kar pogojuje tudi tehnična izvedba projekta.

Izvedba ureditve infrastrukture na območju KS Sava je glede na izvedbo fekalne kanalizacije razdeljena na:

1.faza: kanalizacija za Industrijsko ulico in Ulico Cankarjevega bataljona, potrebna tudi rekonstrukcija vodovoda;

2.faza: kanalizacija z ostalo infrastrukturo za Delavsko ulico in del Ulice Viktorja Kejžarja;

3.faza: rekonstrukcija kanalizacije z ostalo infrastrukturo ostalega območja.



Slika: situacija 1 faze

#### 4. ŽE IZDELANA IN ŠE POTREBNA PROJEKTNÁ DOKUMENTACIJA

Za izvajanje plana graditve in vzdrževanja občinskih cest, za katerega ni potrebno pridobivati upravnih dovoljenj, je izdelana projektna dokumentacija:

- PZI: Lokalna cesta KC 152011 Jesenice – Pri Fenc, pododsek Prihodi – Planina pod Golico ( Belcijan ), januar 2011, projektantska vrednost del 1.607.147,34 EUR z DDV, odsek skozi naselje je bil saniran 2013, urejeno tudi parkirišče pod žičnico.
- PZI: Obnova parkirišča pod domom Pristava na Javorniškem rovtu, november 2010, projektantska vrednost del 51.314,05 EUR z DDV– projekt gre v realizacijo in je potrjen z odločbo št. 33152-283/2017/12 z dne 3.12.2018 za operacijo Počakaj na bus katero je vložila LAS GORENJSKA KOŠARICA.
- PZI: Ureditev avtobusnega postajališča na Javorniškem Rovtu, november 2011, projektantska vrednost del 18.080,64 EUR z DDV – projekt gre v realizacijo in je potrjen z odločbo št. 33152-283/2017/12 z dne 3.12.2018 za operacijo Počakaj na bus katero je vložila LAS GORENJSKA KOŠARICA.

- PZI: Ureditev območja med Cesto maršala Tita (št. 92-104) in Ulico Staneta Bokala (št. 13-19), julij 2012, projektantska vrednost del 657.891,00 EUR z DDV.
- PZI: Rekonstrukcija ceste mimo vrtca Jesenice, enota Julke Pibernik, januar 2015. Na podlagi projektne dokumentacije je bilo 2015 izvedeno parkirišče za potrebe vrtca, nova cesta mimo vrtca ( prečna povezava ) še ni realizirana.
- IDZ: Ureditev prehoda za pešce preko regionalne ceste R2-425/0206 Javornik-Žirovnica na Jesenicah in ureditev avtobusnih postajališč, na odseku od km 04+74 do km 06+24, maj 2017. S strani DRSI 20.3.2018 potrjena projektna naloga št. 371-115/2017-4 z dne 2.3.2018. PZI projektna dokumentacija je naročena (prehod Turist), je v postopku recenzije.
- PZI: rekonstrukcija ceste Franceta Prešerna in pločnika, na Jesenicah 1.in 2.faza, april 2018, projektantska vrednost del 884.626,27 EUR z DDV – 1.faza prijavljena in potrjena v sklopu Regionalnega razvojnega programa Gorenjske 2014-2020, prioritetnim področjem RRP 2014-2020, Spodbujanje Podjetništva in ukrepom , Podporno okolje za poslovno infrastrukturo.
- Geološko geotehnični elaborat plaz Prihodi, september 2017. V izvedbi je PZI projektna dokumentacija sanacije cestnega odseka.
- Geološko geotehnični elaborat plaz Plavški Rovt, september 2017. V 2018 je bila izvedena začasna sanacija.
- PZI: Pločnik Blejska Dobrava, december 2017, projektantska vrednost del je 116.520,00 EUR z DDV. Postopek javnega naročila za izbor izvajalca je zaključen.
- PZI: Ureditev urbanih površin ob Cesti maršala Tita, julij 2018; v okviru navedenega projekta je med drugim načrtovana prometna ureditev in parkiranje v območju stavb Cesta maršala Tita 12 do 22. Projekt je razdeljen v faze. Okvirna projektantska vrednost del, povezanih z občinskim cestnim omrežjem, znaša 220.000,00 EUR z DDV.
- IDZ: Ureditev pločnika skozi naselje Kočna, regionalna cesta R3-634/1104 Javornik-Gorje na odseku od km 3.3+48,70 cca do km 4.0+12,5 cca, november 2018. IDZ vsebuje tudi kataster posegov na posamezna zemljišča.
- PZI: Obnova ceste skozi naselje Lipce, november 2018, projektantska vrednost del je 264.897,00 EUR z DDV. Projektna dokumentacija vsebuje cesto od priključka na državno cesto R3-634/1104 Javornik-Gorje do transformatorske postaje pri objektu Lipce52 ( dolžina cca 400m ).
- PZI: Ureditev križišča Lipce, december 2018, VGB Maribor, projektantska vrednost del 118.494,98 EUR z DDV. Potrebna izvedba pred oziroma istočasno z izvedbo kanalizacije Lipce zaradi zagotovitve dostopa do kampa Peruna.

- PZI: sanacija mostu čez Črni potok v Planini pod Golico, izdelana projektna naloga, dokumentacija je naročena.
- IZN: Cesta na deponijo komunalnih odpadkov Mala Mežakla (LC 152160) – 3.del od km 1+960 do km 3+640 v dolžini 1680m, november 2016, kateri pa ne vključujemo v plan graditve in vzdrževanja občinskih cest, saj je dostopna cesta del odlagališča, in se izvaja po svojem programu skupaj z odlagališčem.

**Za ceste za katere je potrebno pridobiti upravna dovoljenja ( gradbeno dovoljenje ) je izdelana projektna dokumentacija:**

- IDZ: Lokalna cesta klanec Noč na Javorniškem Rovtu, november 2018. V izdelavi je DGN dokumentacija in v nadaljevanju PZI dokumentacija. Pogoj za izvedbo je pridobitev gradbenega dovoljenja.
- PGD Poslovna cona Jesenice : izgradnja komunalne infrastrukture – 2.faza ( odsek Lid/os C ) avgust in dopolnitev december 2018. Pridobljeno je gradbeno dovoljenje št. 351-126/2018-17 z dne 22.1.2019.
- IDZ: Ureditev cestnega omrežja znotraj Poslovne cone Jesenice, november 2018. IDZ vsebuje tudi kataster posegov na posamezna zemljišča.

## 5. PLAN GRADITVE – KATEGORIZIRANE CESTE IN OBJEKTI

V planu so navedene ceste iz Občinskega razvojnega programa 2010 – 2025, ceste v povezavi z izgradnjo kanalizacijskega sistema, premostitveni objekti (mostovi) in tudi državne ceste. Posamezne ceste iz plana graditve se vodijo kot samostojne investicije in so nekatere že vključene v posamezne načrte razvojnih programov, kar je razvidno iz občinskega proračuna.

Predvideno izvajanje po letih je v tabeli okvirno.

Cesta	2019	2020	2021	2022	Viri	Opombe
Murova (lokalna cesta št. 152281, 652221, 652211, 652201)	X				NP, LS	Z izgradnjo kanalizacije
Rekonstrukcija ceste ZD – potok Jesenica (državna cesta R2-452)	X				SO	DRSI - nosilec
Pločnik Črna vas z rekonstrukcijo ceste (lokalna cesta št. 653031)	X				LS	
Rekonstrukcija ceste F. Prešerna na Jesenicah in pločnika – 1.faza (lokalna cesta št. 152171)	X	X			NP LS	
Lipce (lokalna cesta št. 152071)	X	X			LS	Z izgradnjo kanalizacije

Cesta bratov Stražišarjev (lokalna cesta št. 652151, 152321)	X	X			NP, LS	Z izgradnjo kanalizacije
Industrijska ulica (lokalna cesta št. 652181) in Cesta Cankarjevega bataljona (lokalna cesta št. 652101)	X	X			NP, LS	Z izgradnjo kanalizacije, Območje KS Sava
Poslovna cona Jesenice – 2.faza – odsek Lidl/os C (nadaljevanje lokalne ceste št. 654311)		X	X		NP LS	
Sanacija mostu čez Črni potok v Planini pod Golico (lokalna cesta št. 152011)		X			LS	
Sanacija mostu čez Jesenico na cesti v Plavški Rovt/Žerjavec (lokalna cesta št. 152031)		X			LS	
Prehod Turist in ureditev avtobusnih postajališč (državna cesta R2-452)		X			LS SO	DRSI
Sanacije cestnega odseka Plaz Prihodi (lokalna cesta št. 152011)		X			LS	
Transportna pot med obratom PS za predelavo debele pločevine in Jeklarno, priključek na državno cesto R2-452		X	X		SO	Acroni
Sanacije objektov čez železniško progo Ljubljana - Jesenice		X	X		LS	nadgradnje proge št. 20 Ljubljana-Jesenice
Rekonstrukcija lokalne ceste Prihodi – Planina pod Golico (lokalna cesta št. 152011)		X	X	X	LS	fazna izvedba
Delavska ulica (lokalna cesta št. 152311) in del Ulice Viktorja Kejžarja (lokalna cesta 152141)			X		LS	Območje KS Sava – 2.faza
Poslovna cona Jesenice – 3.faza – odsek Stari obrati			X	X	NP LS KP	Nekategorizirana cesta
Del Ulice Viktorja Kejžarja (lokalna cesta št. 152141), Ulica bratov Rupar (lokalna cesta 652081)				X	LS	Območje KS Sava – 3.faza

Celotna ureditev območja Titova 96-102 (lokalna cesta št.654101)				X	LS	
Sanacija mostu čez železniško progo – Spodnji Plavž (lokalna cesta št. 152171)				X	LS	Po izgradnji mostu Hrušica - DARS
Rekonstrukcija ceste mimo vrtca J. Pibernik (povezava lokalne ceste št. 652691 in 152301)				X	LS	
Lokalna cesta klanec Noč na Javorniškem Rovtu (povezava lokalne ceste št. 653271 in 653261)				X	LS NP	
Krožišče navezava Koroška Bela (državna cesta R2-452)					SO	Acroni, DRSI

Kratice:

- NP (nepovratna sredstva – EU, RS)
- KP (komunalni prispevek)
- LS (lastna sredstva)
- SO (sofinanciranje)

Kjer je predvidena izvedba/rekonstrukcija/sanacija ceste v povezavi z izgradnjo kanalizacije, stroški sanacije asfalta in nosilnih slojev, niso v celoti vključeni v strošek izvedbe kanalizacije, in jih je pri izvedbi potrebno dodatno planirati in vključiti v investicijo. Pri izvedbi kanalizacije je potrebno obnoviti ali zgraditi tudi ostalo infrastrukturo (vodovod, plin, javna razsvetljava, ... ).

Investicije izgradnja kanalizacije po Industrijski ulici in Ulici Cankarjevega bataljona ( območje KS Sava ), izgradnja komunalne infrastrukture na Cesti bratov Stražišarjev in ), izgradnja komunalne infrastrukture v naselju Murova je bila odobrena v okviru 2. povabila dogovora za razvoj regij za pridobitev sredstev evropske kohezijske politike v obdobju 2014-2020. Vse tri investicije so skladno z navodili Ministrstva za okolje in prostor kot posredniškega organa združene v en projekt Odvajanje in čiščenje odpadne vode v porečju zgornje Save – Občina Jesenice. Za projekt je vložena vloga za neposredno potrditev operacije. Namen projekta je ureditev komunalne infrastrukture, predvsem gradnja javne infrastrukture za odpadno vodo. S projektom je predvidena tudi istočasna obnova prometne infrastrukture z odvodnjavanjem meteornih voda in cestno razsvetljava ter vodovoda, saj izvedba kanalizacijskih vodov brez obnove ostale komunalne infrastrukture tehnično ni mogoča.

Celoten projekt izvedbe kanalizacij se izvaja v okviru 6. prednostne osi: Boljše stanje okolja in biotske raznovrstnosti, 1. prednostne naložbe: Vlaganje v vodni sektor za izpolnitev zahtev pravnega reda Unije na področju okolja ter za zadovoljitev potreb po naložbah, ki jih opredelijo države članice in presegajo te zahteve in specifičnega cilja 1: Zmanjšanje emisij v vode zaradi gradnje infrastrukture za odvajanje in čiščenje

komunalnih odpadnih voda. Sočasno z obnovo kanalizacije se obnovi tudi cestno omrežje in ostala infrastruktura, ki ni predmet sofinanciranja.

S kanalizacijo Lipce je predvidena gradnja kanalizacije v naselju Lipce in povezovalni kanal, ki bo komunalne odpadne vode iz naselja Lipce in Blejske Dobrave odvajal na Centralno čistilno napravo Jesenice z namenom izvrševanja zahtev državnega Operativnega programa odvajanja in čiščenja komunalne odpadne vode (v pripravi novelacija). Kanalizacija se priključuje na zgrajeno kanalizacijo Podmežakla ob savskem mostu na Javorniku.

Zakon o cestah ZCest-1 (Uradni list RS, št. 109/2010 in spr.) predpisuje razmejitev obveznosti na državnih cestah v naseljih med Republiko Slovenijo in lokalno skupnostjo.

V planu so navedene tudi državne ceste katere nosilec za pripravo projektne dokumentacije in izvedbe je za Republiko Slovenija Direkcija Republike Slovenije za infrastrukturo. Vsi postopki priprave projektne dokumentacije in izvedbe se izvajajo na podlagi sprejetega državnega proračuna. Izdelavo projektne dokumentacije sicer lahko financira tudi lokalna skupnost in strošek kasneje predstavlja vložek lokalne skupnosti v projekt. Pri izdelavi projektne dokumentacije je na podlagi Pravilnika za izvedbo investicijskih vzdrževalnih del in vzdrževalnih del v javno korist na javnih cestah (Ur. list RS, št. 7/2012) obvezna tudi recenzija ( strokovna presoja racionalnosti projektnih rešitev in usklajenosti projektne rešitve s projektno nalogo, pravili stroke in veljavnimi predpisi ).

Za državne ceste je izdelana projektna dokumentacija:

- Idejna zasnova : Ureditev navezave naselja Koroška Bela na regionalno cesto R3-637/0206 Javornik - Žirovnica, marec 2007, ocena vrednosti del 1.317.600,00 EUR z DDV ( krožno križišče )
- PZI Regionalna cesta R2-452/0368 Hrušica – Javornik km 2,5+50 – km 2.9+68 BC Projekt ureditve regionalne ceste, november 2011, ocenjena vrednost del 2.075.911,03 EUR z DDV – Metuljček, v izvajanju
- Idejna zasnova Ureditev para avtobusnih postajališč »Potoki/Jesenice« ob državni cesti R2-452, odsek 0206 Javornik – Žirovnica od km 3,000 do km 3,500, januar 2011 ( obdelane 4 variante ).

Z dopisom št. 37152-102/2018/1/2(899) z dne 16.2.2018 nas je DRSI obvestil, da bodo nadaljevali z aktivnostmi in pristopili k izdelavi PZI projektne dokumentacije za ureditev območja avtobusnih postajališč »Potoki/Jesenice«.

Z dopisom št. 37152-533/2018/3/6 z dne 27.12.2018 nas je DRSI obvestil, da bo v 2019 izdelana projektna dokumentacija za dodatno avtobusno postajališče ob regionalni cesti R3-634/1104 Javornik-Gorje na lokaciji izven naselja Podkočna v km 0.685, prehod za pešce med avtobusnima postajališčema in pločnik, ki bo povezoval par avtobusnih postajališč z lokalno cesto za Podkočno.

S strani DRSI smo bili z dopisom št. 37165-1/2019/12 (901) z dne 11.2.2019 tudi obveščeni, da je v zvezi s projektom Ureditve regionalne ceste R2 – 452 skozi mesto Jesenice, za odseka R2-452/0368, Jesenice-Javornik, od km 2.920-km 6.400 in R2-

452/0206, Javornik – Žirovnica, od km 0.000-km 1.660, v pripravi DIIP za uvrstitev omenjene ureditve med investicijske projekte.

Že izdelana Idejna rešitev »Ureditev navezave naselja Koroška Bela na regionalno cesto R3-637/0206 Javornik – Žirovnica« vsebuje tudi priključek za Acroni ob obstoječem bencinskem servisu zato v planu graditve cest navajamo Acroni skupaj z DRSI kot nosilcem investicije. Za potrebe izvedbe krožišča so potrebna zemljišča v lasti Občine Jesenice, RS in Acronija.

V programu cest terminska izvedba na državnih cestah ni opredeljena, saj je vezana na sprejeti državni proračun oziroma sredstva DRSI, razen za Rekonstrukcijo ceste ZD – potok Jesenica katera je v teku.

Družba SIJ Acroni d.o.o. vodi aktivnosti za ureditev križišča na državni cesti R2-452/0206 Javornik Žirovnica v km 0.7+40 (cca ) in vzpostavitvi nove transportne poti med obratom PS za predelavo debele pločevine in Jeklarno. Pri izvedbi bo potrebno zagotoviti dostop do objekta Cesta v Rovte 3 in cesta v Rovte 5. Po izvedbi bo potrebno cesto kategorizirati. Izvedba se rokovno planira glede na predvideno izvedbo investicije nadgradnje proge št. 20 Ljubljana-Jesenice-d.m. na odseku med Kranjem in Jesenicami s strani Ministrstva za infrastrukturo.

## **6. PLAN GRADITVE IN VZDRŽEVANJA PO PROGRAMIH KRAJEVNIH SKUPNOSTI**

V letih 2010 do 2013 je bilo z občinskimi proračuni namenjeno za plan graditve in vzdrževanja občinskih cest, po programih krajevnih skupnosti v višini 213.000,00 EUR letno, v 2014 in v 2015 v višini 113.000,00 EUR, v 2016 v višini 31.883,39 EUR, v 2017 v višini 113.000,00 EUR in v 2018 v višini 73.000,00 EUR po predlogu proračuna. Višina sredstev za izvajanje programa se je znižala zaradi vsakoletnega zviševanja stroškov tekoče porabe na drugih področjih. Krajevne skupnosti so predložile svoje predloge planov komunalnih del za leto 2015 – 2018, v katerega so vključene tudi ceste. Izvleček nerealiziranih predlogov plana posamezne krajevne skupnosti je priloga tega plana. V izvlečku plana posamezne krajevne skupnosti so tako evidentirane in predlagane aktivnosti za posamezne odseke cest. Plani posameznih krajevnih skupnosti se letno tudi dopolnjujejo glede na predloge posamezne krajevne skupnosti.

V letu 2016 se, zaradi sanacije ceste proti Betelu v Planini pod Golico in obnove Ceste v Rovte ob gradnji kanalizacije gradnja in investicijsko vzdrževanje cest po sprejetem planu graditve in vzdrževanja občinskih cest krajevnih skupnosti niso izvajala. V letu 2018 so bila sredstva v večji meri porabljena za pokritje stroškov izvajanja zimske službe. V letu 2018 tako ni bila izvedena rekonstrukcija ceste Planina pod Golico pod pokopališčem.

V planu graditve in vzdrževanja občinskih cest po programih krajevnih skupnosti je potrebno dati prednost prometnejšim lokalnim cestam, saj se je v prejšnjem obdobju v njih vlagalo manj sredstev, in se kažejo že večje poškodbe, kar je bilo evidentirano tudi z izvedenim snemanjem in analizo stanja vseh občinskih kategoriziranih cest v letu

2018. Krajevne skupnosti v svoje programe vključujejo tudi asfaltiranje makadamskih cest.

Za Občino Jesenice je bilo ocenjevanje stanja cest in ocena stanja vozniških površin izvedeno po posebnem strokovnem postopku, ki se imenuje metodologija modificiranega švicarskega indeksa (Modified Swiss Index, MSI), izvedeno pa je bilo s pomočjo geolociranih video posnetkov, ki jih je občina pridobila v juliju in delno v septembru 2018. Z vizualno oceno stanja ceste po metodi modificiranega švicarskega indeksa (MSI) se ocenjuje različne tipe poškodb asfaltne vozne površine: razpokanost, obrabljenost, zakrpanost in poškodbe z udarnimi jamami.

Asfaltne vozne površine so bile ocenjene po metodi MSI. Za makadamske vozne površine pa se je uporabila posebna metoda ocenjevanja, ki so jo razvili v podjetju DFG CONSULTING, d.o.o. skupaj z Zavodom za raziskavo materialov in konstrukcij (ZRMK).

V letu 2018 je bilo tako izvedeno snemanje in analiza stanja vseh občinskih kategoriziranih cest na dolžini 99,840 km, od katerih je 10,635 km makadamskih cest. Skupna dolžina odsekov asfaltiranih cest, določene na podlagi metode MSI katere je nujno potrebno v celoti obnoviti je 14,478 km, površina pa znaša 61.291 m<sup>2</sup>.

Letni plan graditve in vzdrževanja občinskih cest po programih krajevnih skupnosti, se usklajuje in sprejema po postopku, določenim za občinski proračun in je njegov sestavni del, in sicer v sklopu modernizacije cest.

V proračunu 2019 je za program krajevnih skupnosti namenjeno 123.000,00 EUR in so vsebovana v postavki modernizacije cest. Prioritete se vsakoletno določijo tudi ob zaključku zime glede na stanje cest. Posamezne krajevne skupnosti tekoče dopolnjujejo predloge planov posamezne krajevne skupnosti.

## **7. ODPRAVA POSLEDIC ELEMENTARNIH IN DRUGIH NEZGOD, ZMRZLINSKIH POŠKODB**

Po končani zimski službi od 15. marca do 15. aprila tekočega leta opravimo, skupaj s preglednikom in predstavnikom komunalnega podjetja Jeko d.o.o., ki je zadolžen za ceste, ogled vseh kategoriziranih cest z vso pripadajočo infrastrukturo (oporni zidovi, bankine, ograje,...), in na podlagi le-tega se pripravi letni plan sanacije posledic preteklega zime. Po potrebi se vključijo tudi posamezne krajevne skupnosti. Program in prioritete pa se praktično določijo v tekočem letu.

V letih 2010 do 2013 je bilo namenjeno za odpravo posledic po zimi 187.000,00 EUR letno, v 2014 zmanjšano na 87.000,00 EUR in v 2015 na znesek 38.000,00 EUR, v 2016 in 2017 znesek 87.000,00 EUR in v 2018 znesek 79.000,00 EUR po predlogu proračuna. Višina sredstev za izvajanje programa se je znižala in so namenjena predvsem za sanacije prometnih površin. Sredstva so v proračunu vsebovana v postavki modernizacije cest. V letu 2018 so bila sredstva porabljena za pokritje stroškov izvajanja zimske službe.

V proračunu 2019 je za odpravo posledic po zimi namenjeno 100.000,00 EUR.

## 8. PLAN GRADITVE – PREDNOSTNE NALOGE IN VIRI

Glede na izvedeno snemanje in analiza stanja vseh občinskih kategoriziranih cest nujno potrebno v celoti obnoviti je 14,478 km, površina pa znaša 61.291 kvadratnih metrov. Prednostni pogoj za uvrstitev v letni plan graditve in vzdrževanja občinskih cest po programih krajevnih skupnosti je ugotovljeno stanje ceste. Ugotovljeno slabo stanje cest je lokacijsko vključeno v prednostne naloge.

Prednostne naloge:

- sanacija mostu čez Črni potok v Planini pod Golico, Sanacija mostu čez Jesenico na cesti v Plavški Rovt/Žerjavec in mostu čez železniško progo – Spodnji Plavž
- Poslovna cona Jesenice : izgradnja komunalne infrastrukture, fazna izvedba
- obnova lokalna cesta KC 152011 Jesenice – Pri Fenc, pododsek Prihodi – Planina pod Golico (Belcijan), fazna izvedba po odsekih
- sanacija cestnega odseka na plazu Prihodi
- rekonstrukcija ceste Franceta Prešerna in pločnika, fazna izvedba
- ureditev prometne infrastrukture KS Sava, fazna izvedba

Za vse navedene prednostne naloge je izdelana ali je v izdelavi potrebna projektna dokumentacija, razen za most Žerjavec in most čez železniško progo – Spodnji Plavž. Za KS Sava je izdelan elaborat prometne ureditve in v izdelavi PZI projektna dokumentacija rekonstrukcije ceste na območju gradnje fekalne kanalizacije.

Viri sredstev so lastna sredstva in sredstva sofinanciranja. Za ceste v Poslovni coni Jesenice lahko pričakujemo kot vir sredstev tudi komunalni prispevek. Nepovratna sredstva se pridobivajo na podlagi pogojev razpisov, na podlagi Regionalnega razvojnega programa Gorenjske za 2014 – 2020. Načrtovani viri so opredeljeni v točki 5. plana.

Pri realizaciji plana graditve in vzdrževanja občinskih cest za obdobje 2019 do 2022 je potrebno pravočasno zagotoviti tudi projektno dokumentacijo za realizacijo naslednjega Regionalnega razvojnega programa Gorenjske za pridobitev sredstev evropske kohezijske politike. Lastna proračunska sredstva namreč ne zadoščajo za izvedbo vseh potrebnih nalog.

Datum: 6.5.2019

Št.: 371-76/2019

Župan  
Blaž Račič

### Priloga:

- Izvleček plana posamezne krajevne skupnosti
- Prednostne naloge slike

## IZVLEČEK PLANA POSAMEZNE KRAJEVNE SKUPNOSTI

	<b>KS PODMEŽAKLA</b>	
1.	Ureditev – asfaltiranje ceste do stavbe Cesta 1. maja 62 - 81	
2.	Rekonstrukcija železniškega mostu čez Savo (Cesta 1. maja – Tuš )	
	<b>KS SAVA</b>	
1.	Rekonstrukcija ceste od vrtca J. Pibernik do Ceste pod Gozdom	
2.	Ureditev pločnika pri Srednji šoli Jesenice do pešpoti za Kazino	
3.	Sanacija opornega zidu na Cesti pod Gozdom – 2 faza	
4.	Rekonstrukcija Delavske ceste, C. V. Kejžarja in Industrijske ulice	
5.	Sanacija podvoza pod železnico proti Športnemu parku	
6.	Rekonstrukcija železniškega mostu čez Savo (Cesta 1. maja - Tuš)	
	<b>KS PLAVŽ</b>	
1.	Izgradnja parkirišča južno od stavbe C. C. Tavčarja 3b	
2.	Sanacija ceste Sodišče – Kosova graščina	
3.	Celotna ureditev cest na področju Titova 96-102	
4.	Sanacija Ceste revolucije mimo garaž do garažne hiše	
5.	Sp. Pejce (vodovod, razsvetljava, kanalizacija, cesta)	
6.	Asfaltiranje dostopa Titova 73	
	<b>KS BLEJSKA DOBRAVA</b>	
1.	Sanacija ceste BLD 58 – 75	
2.	Asfaltiranje Fartek Kočna 9, 9a, 10	
3.	Asfaltiranje priključka Lipce - Radinovič, Podlipnik, Sabina Medja	
4.	Asfaltiranje ceste čez Kavčke	
	<b>KS PLANINA POD GOLICO</b>	
1.	Rekonstrukcija lokalne ceste Prihodi – Planina pod Golico	
2.	Zaščitna mreža v Goli peči	
3.	Asfaltiranje ceste Zg. Prihodi 9-10	
4.	Asfaltiranje odseka ceste Adamč – Jakopič	

	<b>KS HRUŠICA</b>	
1.	Asfaltiranje parkirišča in dovoznih poti v naselju »Republika« pod staro regionalno cesto	
2.	Asfaltiranje ceste proti Hrušica 2/c Kunšič	
3.	Preplastitev stare regionalne ceste od Kopavnika do vrha klanca	
4.	Preplastitev ceste do Kulturnega doma – Vrtca	
5.	Ureditev asfaltne prevleke (žlindra) – dovozni klanec na Hrušico in naselje Belo polje	
	<b>KRAJEVNA SKUPNOST SLOVENSKI JAVORNIK – KOROŠKA BELA</b>	
1.	Asfaltiranje ceste Podkočna 11-15	
2.	Asfaltiranje dela ceste do ČŠOD Javorniški Rovt	
3.	Asfaltiranje Savska ceste 21-23	
4.	Razširitev glavne ceste proti Javorniškemu Rovtu	
5.	Sanacija sp. Dobravske ulice – sp ustroj žlindra	

Prednostne naloge:

**Mostovi :**



Slika 1 : Most čez Črni potok v Planini pod Golico



Slika 2 : Most čez Jesenico na cesti v Plavški Rovt/Žerjavec



Slika 3: most čez železniško progo – Spodnji Plavž

**Poslovna cona Jesenice : izgradnja komunalne infrastrukture, fazna izvedba**



Slika 4 : faza 2



Slika 5 : faza 3



Slika 6 : faza 4

**Obnova lokalna cesta KC 152011 Jesenice – Pri Fenc, pododsek Prihodi – Planina pod Golico (Belcijan), fazna izvedba po odsekih**



Slika 7 : odsek nad naseljem Prihodi

**Sanacija cestnega odseka na plazu Prihodi**



Slika 8 : stanje ceste 2017

## Rekonstrukcija ceste Franceta Prešerna in pločnika, fazna izvedba



Slika 9



Slika 10

## Ureditev prometne infrastrukture KS Sava, fazna izvedba



Slika 11 : 1. faza



Slika 12



Slika 13



Slika 14



Slika 15