



*OBČINSKI načrt zaščite in reševanja
ob POTRESU za občino Jesenice*

VERZIJA 2.0

	ORGAN	DATUM	PODPIS ODGOVORNE OSEBE
IZDELALA	OBČINA JESENICE	Julij 2014	Nataša Štefelin
OBRAVNAVAL	ŠTAB CZ OBČINE JESENICE POVELJNIK CZ OBČINE JESENICE	November 2014	Igor Arh
SPREJEL	ŽUPAN		Tomaž Tom Mencinger
SKRBNIK	STROKOVNA SODELAVKA ZA ZAŠČITO IN REŠEVANJE		Nataša Štefelin

NAČRT ZAŠČITE IN REŠEVANJA OB POTRESU

Kazalo vsebine

1.1. UVOD	3
1.2. POTRESNA NEVARNOST NA OBMOČJU OBČINE JESENICE	3
1.3. POTRESNA OBMOČJA V OBČINI JESENICE	5
1.4. OGROŽENA INFRASTRUKTURA V OBČINI JESENICE	7
1.5. VERJETNOST NASTANKA VERIŽNE NESREČE	9
1.6. SKLEPNE UGOTOVITVE	10
2. OBSEG NAČRTOVANJA	11
2.1. TEMELJNE RAVNI NAČRTOVANJA	11
2.2. NAČELA ZAŠČITE, REŠEVANJA IN POMOČI	11
3. KONCEPT ZAŠČITE, REŠEVANJA IN POMOČI OB POTRESU	12
3.1. TEMELJNE PODMENE NAČRTA	12
3.2. ZAMISEL IZVEDBE ZAŠČITE IN REŠEVANJA	13
3.3. UPORABA NAČRTA	15
4. SILE, SREDSTVA IN VIRI ZA IZVAJANJE NAČRTA	15
4.1. PREGLED ORGANOV IN ORGANIZACIJ, KI SODELUJEJO PRI IZVEDBI NALOG IZ OBČINSKE PRISTOJNOSTI	15
4.2. MATERIALNO – TEHNIČNA SREDSTVA ZA IZVAJANJE NAČRTA	16
4.3. PREDVIDENA FINANČNA SREDSTVA ZA IZVAJANJE NAČRTA	17
5. OPAZOVANJE, OBVEŠČANJE IN ALARMIRANJE	18
5.1. OPAZOVANJE POSTRESNE AKTIVNOSTI	18
5.2. IZVAJANJE OBVEŠČANJA PRISTOJNIH ORGANOV IN JAVNOSTI OB POTRESU	19
5.2.1. OBVEŠČANJE PRISTOJNIH ORGANOV V OBČINI	19
5.2.2. OBVEŠČANJE PREBIVALCEV NA PRIZADETEM OBMOČJU	20
5.2.3. OBVEŠČANJE JAVNOSTI	21
5.3. ALARMIRANJE	21
6. AKTIVIRANJE SIL IN SREDSTEV	23
6.1. AKTIVIRANJE ORGANOV IN NJIHOVIH STROKOVNIH SLUŽB	23
6.2. AKTIVIRANJE OBČINSKIH SIL ZA ZAŠČITO, REŠEVANJE IN POMOČ	23
6.3. ZAGOTAVLJANJE POMOČI V MATERIALNIH IN FINANČNIH SREDSTVIH	28
7. UPRAVLJANJE IN VODENJE	31
7.1. SPLOŠNA DOLOČILA	31
7.2. ORGANI IN NJIHOVE NALOGE	31
7.3. OPERATIVNO VODENJE	32
7.4. ORGANIZACIJA ZVEZ	37
8. UKREPI IN NALOGE ZAŠČITE, REŠEVANJA IN POMOČI	41
8.1. UKREPI ZAŠČITE IN REŠEVANJA	41
8.1.1. PROSTORSKI, GRADBENI IN DRUGI TEHNIČNI UKREPI	41
8.1.2. EVAKUACIJA	42
8.1.3. SPREJEM IN OSKRBA OGROŽENIH PREBIVALCEV	42
8.1.4. RADIOLOŠKA, KEMIJSKA IN BIOLOŠKA ZAŠČITA	42
8.1.5. ZAŠČITA KULTURNE DEDIŠČINE	43
8.2. NALOGE ZAŠČITE, REŠEVANJA IN POMOČI	44
9. OSEBNA IN VZAJEMNA ZAŠČITA	47
10. OCENJEVANJE ŠKODE	48
11. RAZLAGA POJMOV IN OKRAJŠAV	49
11.1. RAZLAGA POJMOV	49
11.2. RAZLAGA OKRAJŠAV	50
12. SEZNAM PRILOG	52

1. POTRES

1.1. UVOD

Načrt zaščite in reševanja ob potresu za Občino Jesenice je narejen na podlagi Zakona o varstvu pred naravnimi in drugimi nesrečami (Ur. list RS, št. 51/06-UPB1 in 97/2010) Uredbo o vsebini in izdelavi načrtov zaščite in reševanja (Ur. list RS, št. 3/02, 17/02, /06 in 76/08), Uredbo o organiziranju, opremljanju in usposabljanju sil za zaščito, reševanje in pomoč (Ur. list RS 92/07, 54/09 in 23/11), Pravilnikom o kadrovskih in materialnih formacijah (Ur. list RS, št. 104/2008), Odlokom o varstvu pred naravnimi in drugimi nesrečami v občini Jesenice (Ur. list RS, št. 71/2006), Državnim načrtom zaščite in reševanja ob potresu, Verzija 2.0, Regijski načrt zaščite in reševanja za Gorenjsko regijo, verzija 4.0 ter drugimi predpisi.

Potres je nesreča, ki jo opredelimo kot seizmično valovanje tal. Nastane ob nenadni sprostitvi nakopičenih tektonskih napetosti v zemljini skorji ali zgornjem delu zemeljskega plašča, medtem ko litosferske plošče trkajo med seboj in ob tem spreminjajo obliko, nastajajo ogromni pritiski. Občasno se energija teh pritiskov sprosti in rezultat te sprostitve je nenadni silovit potres.

Do potresa torej prihaja zaradi sprostitve zemeljskih notranjih napetosti. Takšno premikanje tal je vzrok za poškodbe na objektih, zaradi česar pride do težjih ali lažjih poškodb prebivalcev. Takšne poškodbe so verjetnejše v starejših stanovanjskih stavbah, pri katerih še niso bili upoštevani predpisi o potresno varno gradnji.

Potresa ne moremo napovedati, ni mogoče v naprej oceniti njegovega obsega, moči in škode, ki jo bo povzročil, predvidimo lahko le območja, kjer se lahko pojavi.

1.2. POTRESNA NEVARNOST NA OBMOČJU OBČINE JESENICE

Jakost potresov se določa na osnovi naslednjih lestvic:

- MCS (Mercalli – Cancani – Sieberg)
- MSK (Medvedev – Spoheuer – Karnik)
- Richterjeva lestvica
- EMS (Evropska makroseizmična lestvica).

Lestvici MCS in MSK ovrednotita vpliv potresa na ljudi, živali in rastline, učinke na objekte, na opremo in naprave, na naravo in njene procese; posamezna stopnja na lestvici označuje velikostni red poškodb, ki nastanejo. Richterjeva lestvica meri magnitudo potresa; to je energijo, ki se sprosti ob potresu, Evropska makroseizmična lestvica pa se uporablja kot merska enota pri navajanju intenzitetne stopnje potresov.

Celotna Gorenjska regija in s tem tudi Občina Jesenice leži na gorenjsko-ljubljanskem območju. Na tem območju je največja možna prognozirana magnituda 6,2 in največja

NAČRT ZAŠČITE IN REŠEVANJA OB POTRESU

možna intenziteta XI. Stopnja po MSK potresni lestvici.

Leta 1511 je na tem območju nastal doslej največji potres z žariščem na slovenskih tleh. Sicer pa so velike vrednosti projektnega pospeška tal na tem območju, predvsem posledica velikih in pogostih potresov v bližnji Furlaniji, kjer so bili zadnji veliki potresi leta 1976.

Območje Občine Jesenice se nahaja na območju VII. In VIII. stopnje intenzitete po potresni lestvici MCS.

Na območju občine Jesenice je tudi največja ogroženost glede na skupno število zasutih. Vzrok za tako sliko ogroženosti je predvsem v tem, da na potresno manj aktivnem območju leži večji del mestnih spalnih naselij, ki močno povečajo število potresno ogroženih prebivalcev.

Občine Jesenice je tudi med najbolj ogroženimi mesti glede na skupno število ranjenih in mrtvih. Prav tako je najbolj ogrožena tudi pri oceni količine ruševin.

Jeseniška občina je čutila večje potrese v letih:

- leta 792 in leta 1000 močna potresa v Ljubljani
- leta 1348 rušilni potres v Beljaku
- leta 1508 močan potres v Ljubljani
- leta 1511 močan potres, ki je porušil Ljubljano, Bled, Radovljico, Tržič, Škofjo Loko, Kamnik, Tolmin (v celoti 26 mest na slovenskem).
- Leta 1690 rušilni potres v Beljaku in Celovcu
- leta 1895 rušilni potres v Ljubljani
- leta 1976 potres v Furlaniji in julijski krajini
- Jeseniška občina se je stresla tudi ob potresih na drugih območjih, vendar le v manjši meri (Bovec, Tolmin), tako, da so bili potresi komaj zaznavni

Primer: Večji potres v občini Jesenice¹

Leta 1998 je potres v občini Jesenice poškodoval cca. 220 objektov. Epicenter potresa je bil v Posočju.

V Sloveniji in v večini drugih držav se opiramo predvsem na ocenjevanje potresne nevarnosti, ki je podlaga za potresno varno gradnjo stavb. Potresna nevarnost se oceni s pomočjo podatkov o potresih iz preteklosti. Na osnovi tega se pripravijo karte potresne nevarnosti, iz katerih je razvidno, da je vsa Slovenija na potresno nevarnem območju, vendar so nekateri deli vseeno bolj potresno nevarni kot drugi (med te nevarna območja spada tudi občina Jesenice). Karte nam povedo, kako močne potrese lahko na nekem območju pričakujemo, ne pa tega, kdaj bo do tako močnega potresa prišlo.

Očitnih znakov, ki bi potres vnaprej napovedovali in ljudem omogočili premik na varno, ni. Obstajajo pa pojavi v naravi, ki nakazujejo možen potres. To so predvsem spremembe v višini ali nagibu površja, spremembe v gladini podtalnice, magnetnem polju in električni prevodnosti tal. Ti pojavi povzročajo spremembe v poroznosti kamnin in sedimentov zaradi

¹ Podatki so pridobljeni od Občinskega poveljnika Civilne zaščite, ki je tudi sam sodeloval v intervenciji.

NAČRT ZAŠČITE IN REŠEVANJA OB POTRESU

naraščajoče napetosti v njih. Pogosto omenjamo tudi obnašanje živali, ki se vznemirijo pred potresi, saj verjetno zaznajo pojave, ki jih ljudje ne moremo zaznati.

Območje občine Jesenice je ogroženo pred potresi po VIII. stopnje jakosti po MSK (Medvedev-Sponheuer-Karnik) lestvici. Pričakovani učinki na zgradbe so: veliko zgradb bo utrpelo manjše poškodbe, medtem ko bodo slabše grajene gradnje utrpeli hude poškodbe. Pričakovani učinki na predmete so: premiki pohištva ter prevračanje nestabilnega pohištva.

Obstaja možnost verižnih nesreč: motnje v vodooskrbi in oskrbi z elektriko, ekološke nesreče, motnje v prometu.

Pričakovane učinke potresov glede na jakost prikazuje spodnja tabela:

Tabela 1: Učinki potresa na stavbe in predmete

Jakost po MSK	Učinki na stavbe	Potresni učinki na predmete
V.	majhne poškodbe posameznih slabih zgradb	premikanje, loputanje, pikanje
VI.	majhne poškodbe veliko zgradb	pomiki pohištva
VII.	posamezne hude poškodbe slabih zgradb	prevračanje nestabilnega pohištva
VIII.	hude poškodbe veliko slabih zgradb in rušenje posameznih	prevračanje pohištva

Vir: <http://www.sos112.si>, 2014

Območje občine Jesenice se je streslo tudi ob potresih na drugih območjih, vendar le v manjši meri, tako da so bili ti potresi včasih komaj zaznavni. Na območju občine Jesenice vsako leto beležimo šibek do zmeren potresni sunek.

Od leta 1965 dalje naj bi bili vsi objekti grajeni v skladu z zahtevami predpisov o potresno varni gradnji na potresnih območjih. Stavbe so bile do leta 1964 grajene praviloma le za prenos vertikalne obtežbe. Ukrepe za povečanje potresne odpornosti stavb so graditelji upoštevali le v krajših obdobjih po rušilnih potresih.

Po oceni ranljivosti stavb se ocenjuje vrsto in kakovost zidov, količino zidov, tlorisno razporeditev zidov, povezanost zidov in druge dejavnike.

Objekte delimo v tri skupine²:

- objekti, zgrajeni pred letom 1895,
- objekti, zgrajeni v obdobju od leta 1895 do leta 1964,
- objekti, zgrajeni po letu 1965.

1.3. POTRESNA OBMOČJA V OBČINI JESENICE

Iz seizmoloških kart, ki so bile že nekajkrat revidirane kot posledica novih spoznanj je

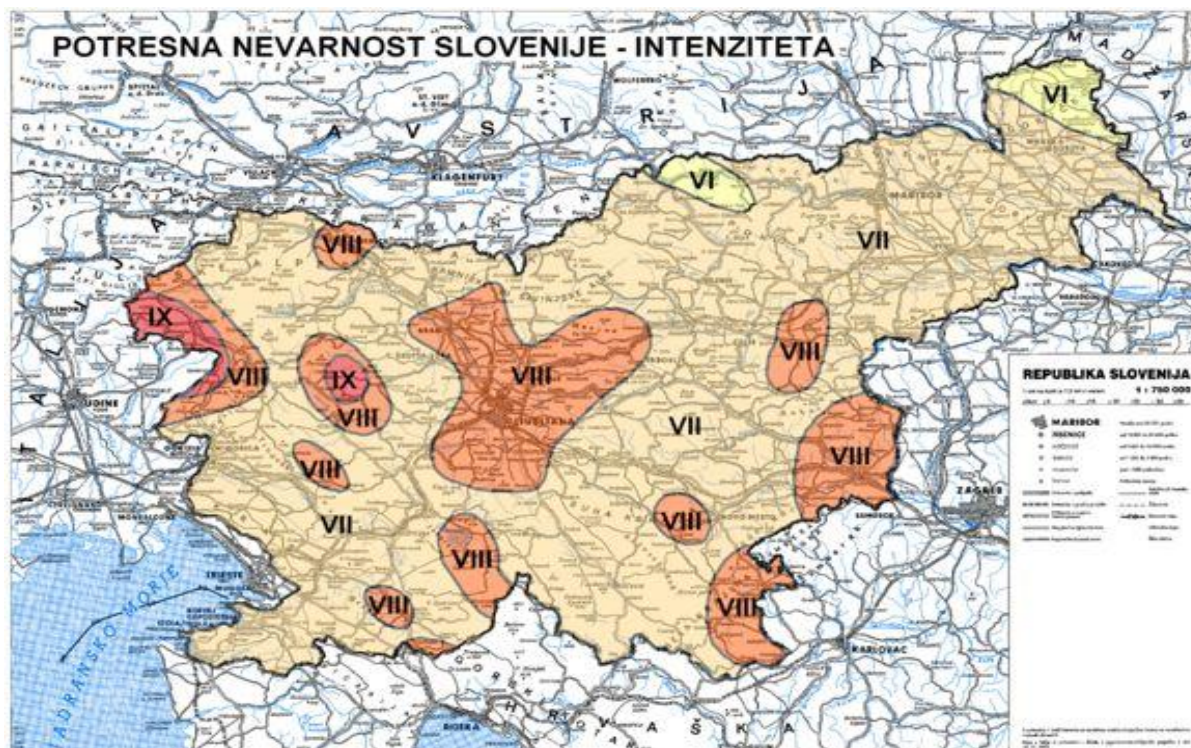
² Podatke o številu zgradb, zgrajenih pred letom 1895, od leta 1895 do 1964 in po letu 1965, niso dostopni oz. jih Občina Jesenice ni uspela pridobiti.

NAČRT ZAŠČITE IN REŠEVANJA OB POTRESU

razvidno, da je del občine Jesenice v območju VII. potresne stopnje, del pa na območju VIII. potresne stopnje. Iz literature je razvidno, da na jeseniškem območju do sedaj še ni bilo epicentrov potresov, pojavljale pa so se poškodbe objektov in preplahi med ljudmi zaradi potresov, ki so imeli epicentre v sosednjih območjih.

Jeseniško potresno območje ima površino 116 km² ali 0,57 % Slovenije, leta 2006 pa je na tem območju živelo 18.930 ljudi ali 0,96 % prebivalstva Slovenije.

Slika 1: Seizmološka karta Slovenije s povratno dobo 500 let



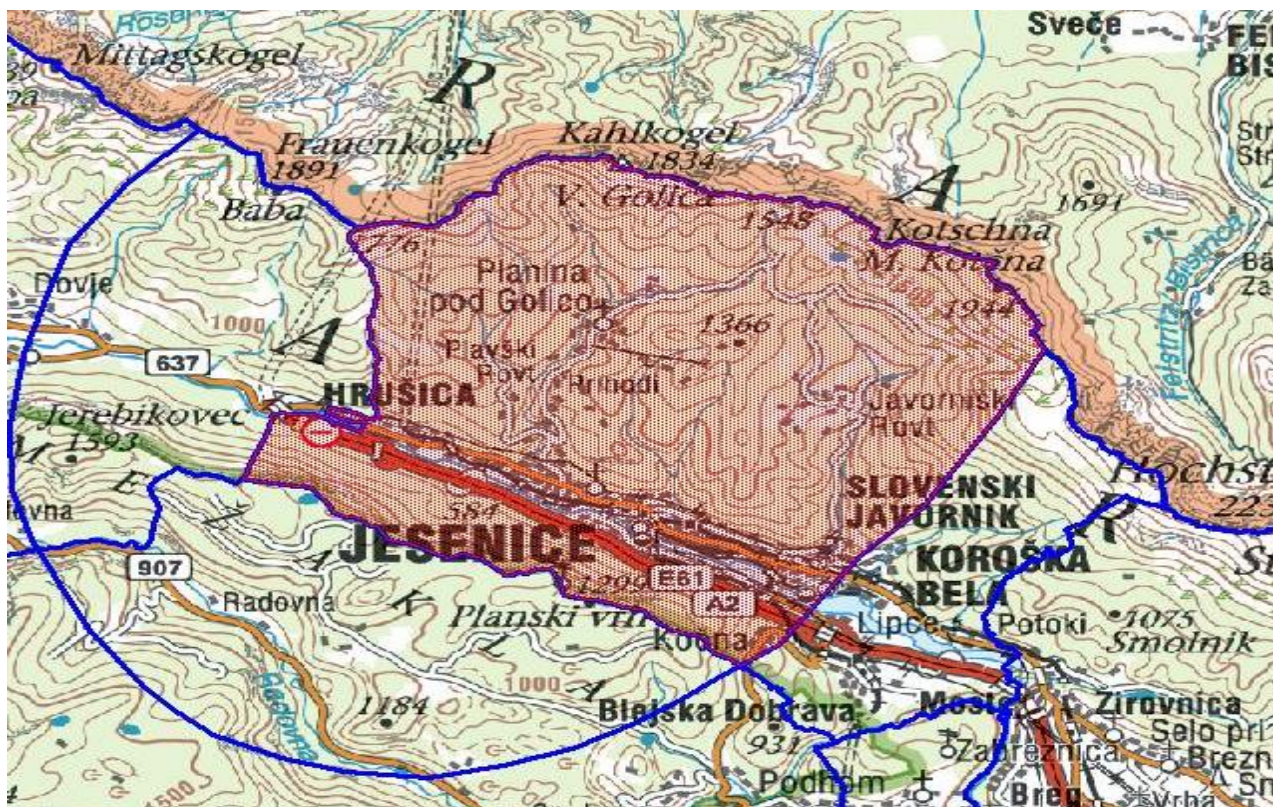
Vir: <http://www.urszr.si>, 2014

Glede na to, da so v jeseniški občini le majhne možnosti podornih potresov, ki so že po naravi zelo šibki, tudi ni nikakršne možnosti vulkanskih potresov, lahko pa pričakujemo le **tektonske potrese**.

Jakost potresa je odvisna od geološke sestave tal. Geološka sestava občine Jesenice bazira v glavnem na apnenčevih in dolomitnih kameninah, razen območja Karavank, kjer so pod apnenčevimi kameninami močno nagnjene plasti karbonatnih skrilavcev. Na naseljenih območjih so te kamnine v glavnem prekrite z rečnimi nanosi, pobočja pa prekrivajo grušči, nastali z razpadanjem kamenin. Na osrednjem delu Jesenic se pojavlja talna ledeniška morena, na območju okoli Integrala pa je izsušeno močvirje.

NAČRT ZAŠČITE IN REŠEVANJA OB POTRESU

Slika 2: Potresna ogroženost v občini Jesenice



Legenda	
Površina in deleži MSC ter prebivalstvo po občinah	STOPNJA
	6.0
	7.0
	8.0
	9.0
	Ostalo
Potresi - MSK (RS)	

Merilo	1:22248
Datum	2014
Uporabnik	Civilna zaščita občina Jesenice
Vir	eGIS_UJME

1.4. OGROŽENA INFRASTRUKTURA V OBČINI JESENICE

Prebivalci bi bili v primeru potresa neposredno in posredno ogroženi. Neposredna ogroženost je minimalna in bi jo povzročili padci trdih predmetov, v manjši meri pa tudi panika. Posredna ogroženost, pa bi nastala zaradi poškodb infrastrukturnih in drugih objektov ter naprav objektov, in sicer:

- Poškodbe vodovodov, kamor prvenstveno prištevamo vodovod in kanalizacijo z vsemi pripadajočimi napravami in opremo. Velika verjetnost je, da bo ob potresu prišlo do poškodbe tako tlačnih kot gravitacijskih primarnih in sekundarnih cevovodov vodovoda, zaradi česar bo onemogočena preskrba dela prebivalstva s pitno vodo. Prekinitev v oskrbi pa lahko povzroči tudi izpad električne energije. Možne so tudi poškodbe na

NAČRT ZAŠČITE IN REŠEVANJA OB POTRESU

lokalnih vodnih virih in vodovodnih omrežjih..

- Poškodbe na kanalizacijskem omrežju, kar bo imelo neposreden vpliv na poslabšanje higienskih razmer po potresu. Nevarnost je še izrazitejša, če pridejo kanalizacijske odplake v stik z vodovodnim sistemom oziroma talno vodo v podzemlju. Pri poškodovani industrijski kanalizaciji se lahko neprečiščene industrijske odplake razlivajo po površini, pronicajo v zemljinu in onesnažujejo podtalnico, ali pa odtekajo v rečna korita, zaradi česar lahko pride do večjega onesnaženja voda.
- Poškodbe na električnem in telekomunikacijskem omrežju, kar bo povzročalo motnje pri zagotavljanju teh dobrin. Ocenjuje se, da bi lahko trajal izpad električnega omrežja do 3 dni. Poškodovano električno omrežje pa predstavlja tudi nevarnost za prebivalstvo.
- Poškodbe na železniških objektih

Ob potresu lahko pride do različnih možnih poškodb železniških objektov in kompozicij, za to je potrebno še posebno ob vsakem večjem potresu sprejeti naslednje ukrepe za odpravljanje posledic: pomoč pri reševanju ljudi iz poškodovanih kompozicij na progi, pregled železniške trase in naprav, pregled železniških predorov, pregled železniških mostov in nadvozdov ter drugi ukrepi.

- Poškodbe na cestnem omrežju

Cestna povezava Jesenic z okolico je v osnovi enostavna. Glede na sistem gradnje cest, saj ceste potekajo večinoma po terenu, niso možne večje poškodbe cestnega telesa. Izjema je avtocesta od Lipc do Hrušice, kjer je avtocesta podprta s stebri. Resnejše poškodbe lahko nastanejo šele pri potresu IX. stopnje.

V primeru potresa z rušilno močjo prihaja do premikov zemeljskih plasti, s tem pa tudi do poškodb vseh komunalnih vodov zakopanih v zemlji. Kanalizacija je občutljiva predvsem zato, ker lahko pride do okužb zlasti tam, kjer poteka v bližini vodovodnega omrežja. Premiki zemeljskih plasti imajo na vodovod dvojni vpliv, in sicer pretrganje vodovodov in spremembo pretokov podzemnih voda.

Preko večjega dela občine Jesenice poteka nad in pod zemljo električno omrežje napetostnih nivojev od 0,4 do 100 kV. Prekinitev dovoda elektrike lahko povzroči izpad industrijske proizvodnje, zastoj vlakov, izpad elektrike v gospodinjstvih, izpad delovanja dvigal, izpad delovanja črpalk za pitno vodo ipd..

Povezava med občino Jesenice in ostalim svetom preko telekomunikacijskih omrežij je pomembna v smislu zagotovitve ustreznih komunikacij z ostalim svetom. Glede na to, da potekajo skozi jeseniško območje mednarodne povezave, je potrebno telekomunikacijsko omrežje po vsakem potresu temeljito pregledati.

1.5. VERJETNOST NASTANKA VERIŽNE NESREČE

Vsekakor posledice potresa niso odvisne samo od moči potresnega sunka, ampak tudi od tega kako je zgrajena infrastruktura, od naseljenosti in nenazadnje tudi od pripravljenosti ljudi in celotne družbe na nesrečo.

Absolutno varno gradimo le najpomembnejše objekte, pri katerih bi že najmanjše poškodbe lahko imele katastrofalne posledice na širšo okolico, pri vseh drugih novo zgrajenih objektih pa po potresih pričakujemo določene poškodbe.

Konkretno lahko ob potresu z večjo rušilno močjo v občini Jesenice, predvsem v urbanih naseljih pričakujemo veliko število mrtvih in poškodovanih ter veliko materialno škodo.

Potres bi posledično povzročil še vrsto drugih nesreč, in sicer požar na območjih, kjer se uporabljajo viri toplotnega sevanja, plazenje tal, kjer bi bila porušena stabilnost tal, poplave in onesnaženje okolja z nevarnimi snovmi (plinovod).

Ob potresu lahko zaradi premikov tal pride do poškodb oziroma prekinitev podzemnih inštalacij (plin, voda, električne napeljave, kanalizacija), verjetnost nastanka verižnih nesreč ob rušilnem potresu je **srednje velika**, ob manjših potresih pa so verižne nesreče **relativno majhne**.

Na območju centra Jesenic je veliko število visokih zgradb na relativno majhni površini, na Mežakli in Pejcah sta opuščena kamnoloma, kjer lahko pride **do odlomov večjih skal**, ki bi ogrozila nižje ležeča naselja Podmežaklo in stavbe nad cesto med Zdravstvenim domom in Gasilskim domom Jesenice. Večji odlom skal iz Mežakle bi ogrozil tudi avtocesto, ki je speljana na severnih pobočjih. V občini Jesenice obratujejo tudi podjetja, ki se ukvarjajo s skladiščenjem utekočinjenega naftnega plina (UNP), polnjenjem jeklenk UNP, polnjenjem pršil in s proizvodnjo izdelkov iz jekla in pri močnejšem potresu lahko pride do padcev oz. poškodb rezervoarjev, posod ali cistern z vnetljivimi snovmi, kar ob **iztekanju ali uhajanju nevarnih snovi** lahko privede do ustvarjanja hlapov, ki, pomešani z zrakom, lahko povzročijo **vžig ali eksplozijo**. Na območju Koroške Bele in Planine pod Golico je možnost nastajanja **zemeljskih plazov ali udorov**.

Če povzamemo, je na območju občine Jesenice ob potresu možen nastanek naslednjih verižnih nesreč:

- poškodba in rušenje infrastrukture
- požar
- eksplozija
- nenadzorovano uhajanje nevarnih snovi v okolje
- zemeljski plazovi in podori

Na osrednjem delu Jesenic (nekoč območje aglomeracije), se pojavlja talna ledeniška morena, na območju okoli Integrala pa je izsušeno močvirje. Gradnja na teh območjih je zaradi nizke podtalnice sorazmerno varna, na območju, kjer je izsušeno močvirje pa so temelji stolpnice skozi nenosilna tla s piloti do gramoznih plasti.

Na nekaterih predelih občine Jesenice, kjer so plasti kamenin ali nanosov precej nagnjene ter istočasno prepojene z vodo, je treba upoštevati, da lahko ob večjem potresu pride do

NAČRT ZAŠČITE IN REŠEVANJA OB POTRESU

zdrsov. V glavnem so ta območja zajeta v Načrtu zaščite in reševanja pred zemeljskimi plazovi.

1.6 SKLEPNE UGOTOVITVE

Občina Jesenice spada med občine z visoko potresno ogroženostjo. Na območju občine Jesenice se potresi pojavljajo v daljših časovnih presledkih. Rušilni potres lahko prizadene tudi večja naseljena območja, zato se je treba nanj pravočasno pripraviti. Potresov časovno ob uri in dnevu ni mogoče napovedati, opredeljena so le območja, kjer lahko pričakujemo potres določene jakosti in z določeno verjetnostjo v časovnem obdobju. Po prvem potresnem sunku sledijo popotresni sunki s tendenco umirjanja. Obvladovanje potresne nevarnosti obsega različne ukrepe za preprečevanje in zmanjševanje posledic:

- potresno odporna gradnja, upoštevati predpisane zahteve za novogradnjo in rekonstrukcijo objektov, določeni postopki za ocenjevanje po potresu poškodovanih objektov ter potresna sanacija;
- izdelava programov protipotresne sanacije in utrjevanja stanovanjskih in pomembnih javnih objektov s področja vzgoje in izobraževanja, varstva otrok, nege starejših občanov in drugih posebnih skupin prebivalcev in drugih javnih dejavnosti;
- izdelava programov varstva kulturne dediščine pred posledicami potresa, ocene ranljivosti in evidenc premične in nepremične kulturne dediščine ter priprava strokovnih rešitev za zaščito kulturne dediščine po potresu;
- krepitev pripravljenosti sistema za zaščito, reševanje in pomoč (izdelati načrte zaščite in reševanja pred potresom v vseh sredinah, organiziranje, usposabljanje in opremljanje sil za zaščito, reševanje in pomoč);
- nastanitev ljudi brez ustrezne nastanitve bi se začasno izvajala v nepoškodovanih objektih (šola, vrtec, športne dvorane, bivalni kontejnerji, počitniške prikolice, turistične in druge počitniške zmogljivosti) in z namestitvijo pri sorodnikih, znancih, sosedih, po možnosti čim bližje porušenega doma.

Varstvo pred potresi v celoti obsega preventivo, vzpostavitev in vzdrževanje pripravljenosti za zaščito, reševanje in pomoč, ter odpravljanje posledic pri obnovi. Z načrtom se urejajo le ukrepi in dejavnosti za zaščito, reševanje in pomoč ter zagotavljanje osnovnih pogojev za življenje na prizadetem območju.

2. OBSEG NAČRTOVANJA

2.1. TEMELJNE RAVNI NAČRTOVANJA

Da bi bilo ukrepanje ob potresu organizirano in učinkovito, je treba pripraviti ustrezne načrte zaščite in reševanja varstva ob potresu na občinski, regijski in državni ravni.

Z Občinskim načrtom ZiR ob potresu za Občino Jesenice se urejajo ukrepi in dejavnosti za zaščito in reševanje, ki so v pristojnosti Občine Jesenice.

Temeljni načrt zaščite in reševanja je Državni načrt zaščite in reševanja ob potresu-verzija 2.0, ki ga je izdelala Uprava Republike Slovenije za zaščito in reševanje v sodelovanju z ministrstvi in drugimi državnimi organi.

Občinski načrt zaščite in reševanja ob potresu je usklajen z Regijskim načrtom zaščite in reševanja ob potresu za Gorenjsko, verzija 4.0 (dopolnjena verzija 4.1), ta pa z državnim načrtom zaščite in reševanja ob potresu.

Občinski načrt zaščite in reševanja ob potresu za občino Jesenice izdelava občinska uprava Občine Jesenice – strokovni sodelavec za zaščito in reševanje.

Osnutek načrta zaščite in reševanja ob potresu mora biti javno predstavljen, tako da javna predstavitev traja najmanj 30 dni, na krajevno običajen način.

Na podlagi 38. člena Zakona o varstvu pred naravnimi in drugimi nesrečami (Ur. list RS, št. 51/06-UPB1 in 97/10) ter na podlagi 3. odstavka 6. člena Uredbe o vsebini in izdelavi načrtov zaščite in reševanja (Ur. list RS, št. 24/12) so organizacije, ki opravljajo vzgojno izobraževalno, socialno, zdravstveno ali drugo dejavnost, ki obsega tudi oskrbo ali varovanje 30 ali več ljudi, načrtujejo v skladu z zakonom izvedbo zaščitnih ukrepov ter določenih nalog zaščite, reševanja in pomoči usklajeno z načrti dejavnosti ter občinskimi načrti zaščite in reševanja.

V Občini Jesenice so tovrstne organizacije Osnovna šola Koroška Bela, OŠ Prežihov Voranc, OŠ Tone Čufar, Srednja strokovna šola Jesenice, Gimnazija Jesenice, Osnovna šola Poldeta Stražišarja, Zdravstveni dom Jesenice, Splošna bolnišnica Jesenice, Visoka šola za zdravstveno nego in Dom upokoencev dr. Franceta Bergelja.

2.2. NAČELA ZAŠČITE, REŠEVANJA IN POMOČI

Zaščita, reševanje in pomoč ob poplavih se organizira v skladu z naslednjimi načeli:

Načelo pravice do varstva ob nesreči: Vsakdo ima pravico do varstva pred nesrečami in njihovimi posledicami. Pri tem se upošteva načelo prednosti.

NAČRT ZAŠČITE IN REŠEVANJA OB POTRESU

Načelo pomoči: Ob nesreči je vsakdo dolžan pomagati po svojih močeh in sposobnostih. Vsaka pomoč je načeloma brezplačna.

Načelo javnosti: Podatki o nevarnostih ter o dejavnostih državnih organov, lokalnih skupnosti in drugih izvajalcev nalog varstva pred naravnimi in drugimi nesrečami so javni. Država in lokalna skupnost morata zagotoviti, da je prebivalstvo na območju, ki bi ga lahko prizadela naravna ali druga nesreča, obveščeno o nevarnostih.

Načelo preventive: Vsakdo je dolžan spremljati razmere, po javnem alarmiranju ali pred njim izvajati preventivne in zaščitne ukrepe za preprečitev in zmanjšanje posledic nesreč, ki so v njegovi moči.

Načelo odgovornosti: Vsaka fizična in pravna oseba je v skladu z zakonom odgovorna za izvajanje ukrepov varstva pred naravnimi in drugimi nesrečami.

Načelo postopnosti pri uporabi sil in sredstev: Občina Jesenice uporabi za zaščito, reševanje in pomoč ob naravni ali drugi nesreči najprej svoje sile in sredstva. V primerih, ko zaradi velikega obsega nesreče oziroma ogroženosti, sile in sredstva občine Jesenice niso zadostna ali niso zagotovljena, država zagotavlja uporabo sil in sredstev iz širšega območja. Vojsko in obrambna sredstva je mogoče uporabiti za zaščito, reševanje in pomoč, če razpoložljive sile in sredstva ne zadoščajo za nujno reševanje ter pomoč in če vojska ni nujno potrebna pri opravljanju obrambnih nalog.

Načelo prednosti: Prednost pred vsemi drugimi ukrepi ima reševanje človeških življenj. Pri zagotavljanju ukrepov ZRP, ki jih omogoča občina Jesenice glede na razpoložljive sile in sredstva ter razmere imajo prednost šole, vrtci, zdravstvene ustanove, ustanove varstva odraslih, individualno pa otroci, nosečnice, ostareli. Časovno prednost imajo neposredno ogroženi in prizadeti zaradi nesreče. O prioritetah odloča poveljnik štaba CZ.

3. KONCEPT ZAŠČITE, REŠEVANJA IN POMOČI OB POTRESU

3.1. TEMELJNE PODMENE NAČRTA

1. Občinski načrt zaščite in reševanja ob potresu za Občino Jesenice se izdela za potres VII. In VIII. stopnje po EMS lestvici in ko je bistveno moteno normalno življenje in je za ohranjanje le tega potrebno uporabiti posebne ukrepe, sile in sredstva.
2. Varstvo pred potresom v okviru svojih pravic in dolžnosti oziroma pristojnosti zagotavljajo državne gospodarske javne službe na področju upravljanja urejanja voda ter državne in lokalne gospodarske družbe in državni organi, prebivalci kot posamezniki, prebivalci, prostovoljno organizirani v raznih društvih in drugih nevladnih organizacijah, ki se ukvarjajo z zaščito in reševanjem, javne reševalne službe, podjetja, zavodi in druge organizacije, katerih dejavnost je pomembna za zaščito in reševanje ter občina in državni organi.

NAČRT ZAŠČITE IN REŠEVANJA OB POTRESU

3. Varnost prebivalcev je odvisna od potresne ranljivosti zgradb, v katerih prebivajo in od potresne ranljivosti drugih zgradb. Veliko prebivalcev daljši čas preživi v vrtcih, šolah, na delovnih mestih, domovih za ostarele in zdravstvenih domovih. V občinskem načrtu se določijo zaščitni ukrepi, za izvajanje katerih morajo omenjene organizacije izdelati svoje načrte zaradi povečane potresne ogroženosti.
4. Življenja ljudi so po potresu ogrožena zaradi poškodb na objektih in napravah, namenjenih proizvodnji, predelavi, prevozu, pretovarjanju in skladiščenju nevarnih snovi (strupene, vnetljive, eksplozivne, oksidacijske). Podjetja, ki zaradi svoje dejavnosti lahko predstavljajo nevarnost za nastanek nesreče, morajo pri izdelavi načrtov zaščite in reševanja le-to upoštevati.
5. Prebivalci na potresno ogroženem območju morajo biti pravočasno in objektivno obveščeni o pričakovanih nevarnostih potresa, njegovih posledicah, načrtih in ukrepih za zmanjšanje in odpravo posledic ter o ravnanju ob potresu. Občina v ta namen izdelava načrt informiranja javnosti.
6. Ob izvajanju ZRP se angažirajo najprej vsi lokalni viri, če lokalni viri na prizadetem območju ne zadoščajo za učinkovito zaščito, reševanje in pomoč, zaprosimo za pomoč sosednje občine, regijo oziroma državo.
7. Zagotavljanje osnovnih pogojev za življenje ob potresu obsega nujno zdravstveno oskrbo ljudi in živali, nastanitev in oskrbo s pitno vodo, hrano in drugimi osnovnimi življenjskimi potrebščinami, oskrbo z električno energijo, zagotavljanje nujnih prometnih povezav in nujne komunalne infrastrukture.
8. Občinski načrt zaščite in reševanja ob potresu izdelava sodelavec za zaščito in reševanje ob sodelovanju Izpostave URSZR Kranj in strokovnimi institucijami in službami Občinske uprave Jesenice.
9. Občinski načrt zaščite in reševanja ob potresu se aktivira, ko zaradi posledic potresa na ogroženem območju nastopijo razlogi, ki onemogočajo ali otežujejo običajno tok vsakodnevnih aktivnosti v gospodarstvu, šolstvu in privatnem življenju.
10. V primeru, ko sile za ZRP Občine Jesenice svojih nalog ne morejo učinkovito opravljati, se v reševanje, zaščito in pomoč vključijo regijske sile za ZRP. O tem Poveljnik CZ Občine Jesenice ali župan obvesti Štab CZ za Gorenjsko.

3.2. ZAMISEL IZVEDBE ZAŠČITE IN REŠEVANJA

3.2.1. Koncept odziva ob potresu

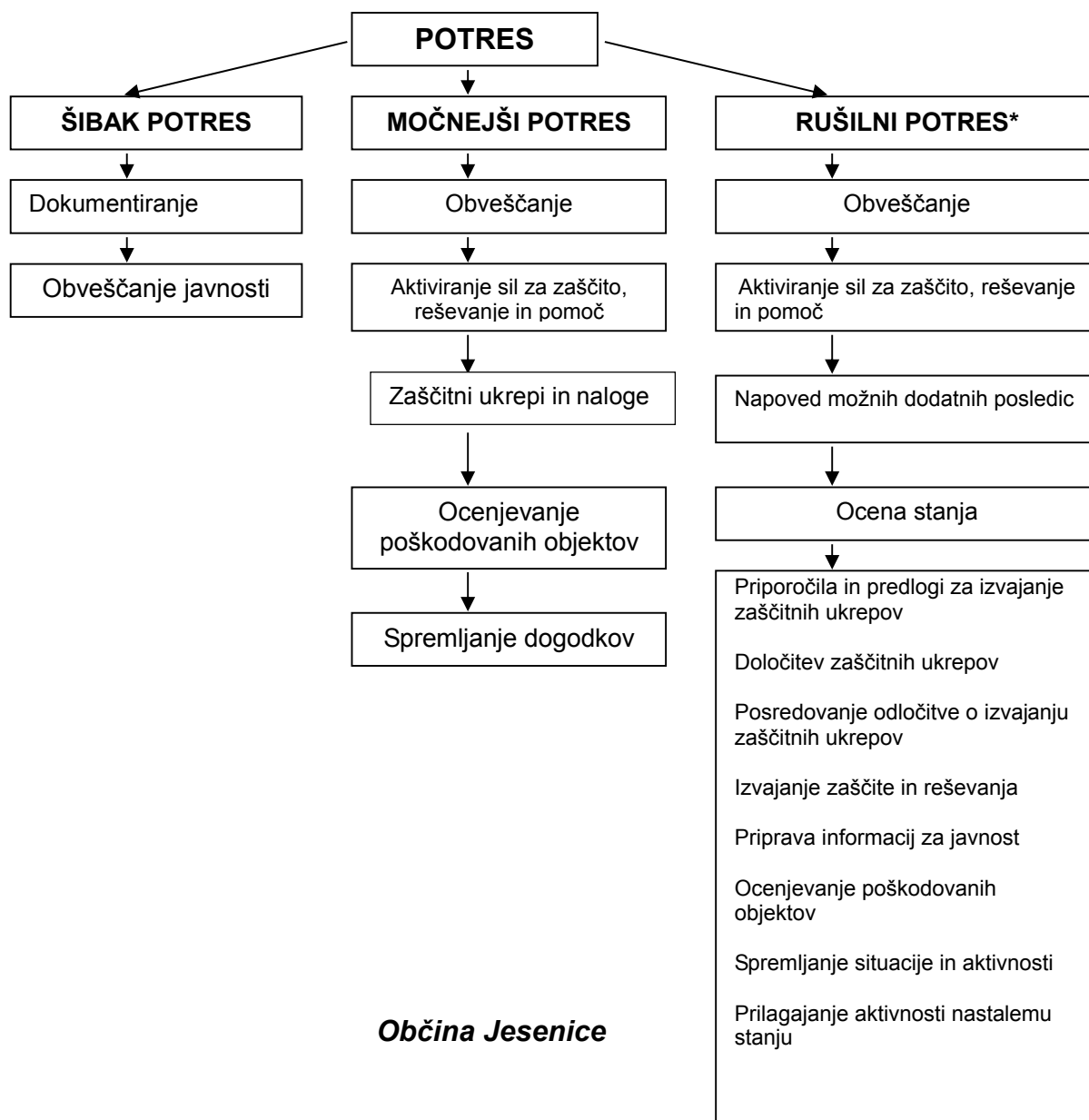
Koncept odziva ob potresu temelji na posledicah, ki jih povzroči potres na ljudeh, naravi in na objektih.

NAČRT ZAŠČITE IN REŠEVANJA OB POTRESU

Klasifikacijo potresa (po potresnih lestvicah) in epicenter potresa določi Agencija Republike Slovenije za okolje, Urad za seizmologijo.

Na območju občine Jesenice je realno pričakovati:

- **ŠIBAK POTRES:** ljudje zaznajo potres, ne povzroči poškodb na objektih (do IV. stopnje EMS). Urad za seizmologijo dokumentira potres in obvesti javnost o vsakem potresu, ki ga s svojimi čutili lahko zaznajo prebivalci na območju Republike Slovenije.
- **MOČNEJŠI POTRES:** poškodbe pri ljudeh in na objektih (V. - VII. stopnje EMS). Na zahtevo Poveljnika CZ Občine Jesenice in v soglasju s Poveljnikom CZ za Gorenjsko se v Občini Jesenice izvaja obveščanje pristojnih organov in javnosti, aktiviranje sil za ZRP občine, določitev zaščitnih ukrepov in nalog na ravni občine, ocenjevanje poškodovanosti objektov v občini in spremljanje dogodkov.
- **RUŠILNI POTRES:** poškodbe in možne smrtne žrtve pri ljudeh, povzroči rušenje objektov (VIII. in IX. stopnja EMS). Izvaja se obveščanje pristojnih organov in javnosti v Občini Jesenice, aktiviranje sil za ZRP občine, na osnovi napovedi poteka nesreče in ocene situacije Poveljnik CZ Občine Jesenice določi zaščitne ukrepe in naloge v sodelovanju s Poveljnikom CZ za Gorenjsko in Poveljnikom CZ RS.



NAČRT ZAŠČITE IN REŠEVANJA OB POTRESU

3.3. UPORABA NAČRTA

Občinski načrt ZiR ob potresu za Občino Jesenice se aktivira, ko zaradi posledic potresa na ogroženem območju nastopijo posledice, ki onemogočajo ali otežujejo običajni tok vsakodnevnih aktivnosti v gospodarstvu, šolstvu in privatnem življenju, torej ko pride do močnejšega potresa po EMS lestvici.

Odločitev o uporabi načrta sprejme poveljnik CZ občine Jesenice oziroma njegov namestnik ali župan. Pri uporabi načrta upoštevamo načelo postopnosti. Načrt in njegove priloge ter dodatki se nahajajo v pisarni Kabineta župana oz. sodelavcu za zaščito in reševanje (Cesta Železarjev 6).

Če viri občine Jesenice na prizadetem območju ne zadoščajo za učinkovito zaščito, reševanje in pomoč, se glede na posledice zaprosi za regijske oz. državne sile in sredstva, ki so na voljo.

4. SILE, SREDSTVA IN VIRI ZA IZVAJANJE NAČRTA

4.1 PREGLED ORGANOV IN ORGANIZACIJ, KI SODELUJEJO PRI IZVEDBI NALOG IZ OBČINSKE PRISTOJNOSTI

Občinski organi:

- župan
- občinska uprava

Organi Civilne zaščite občine:

- poveljnik CZ občine
- namestnik poveljnika CZ občine
- štab Civilne zaščite Občine Jesenice
- poverjeniki za CZ in njihovi namestniki
- strokovni sodelavec za zaščito in reševanje

P – 1 Podatki o poveljniku, namestniku in članih štaba civilne zaščite

P – 15 Podatki o odgovornih osebah, ki se jih obvešča o nesreči

Enote in službe Civilne zaščite občine

- ekipe prve pomoči
- služba za podporo
- tehnično reševalne enote

P – 4 Podatki o organih, službah in enotah civilne zaščite

NAČRT ZAŠČITE IN REŠEVANJA OB POTRESU

Javne službe za zaščito, reševanje in pomoč v občini

- Javni zavod gasilsko reševalne službe (GARS Jesenice)
- Zdravstveni dom Jesenice
- Splošna bolnica Jesenice
- Javno komunalno podjetje Jeko – In
- Policijska postaja Jesenice
- Center za socialno delo

P – 7 Pregled javnih in drugih služb, ki opravljajo dejavnosti pomembne za zaščito in reševanje

Enote, službe in društva nevladnih organizacij

- prostovoljna gasilska društva občine Jesenice
- Gorska reševalna služba
- Radioklub Železar
- Območna organizacija rdečega križa Jesenice
- Karitas Jesenice
- Skavti

P – 24 Pregled enot, služb in drugih operativnih sestavov društev in drugih nevladnih organizacij, ki sodelujejo pri reševanju

P- 11 Pregled gasilskih enot s podatki o poveljnikih in namestnikih poveljnikov

4.2 MATERIALNO – TEHNIČNA SREDSTVA ZA IZVAJANJE NAČRTA

Za izvajanje zaščite, reševanja in pomoči se uporabljajo obstoječa sredstva, ki se jih zagotavlja na podlagi predpisanih meril za organiziranje, opremljanje in usposabljanje sil za zaščito, reševanje in pomoč. O pripravljenosti in aktiviranju sredstev iz popisa za potrebe Občine Jesenice in Štaba Civilne zaščite Občine Jesenice ter drugih sil za zaščito, reševanje in pomoč odloča poveljnik štaba Civilne zaščite Občine Jesenice oziroma njegov namestnik.

Materialno tehnična sredstva se načrtujejo za:

- zaščitno in reševalno opremo ter orodje (oprema, vozila ter tehnična in druga sredstva, ki jih potrebujejo strokovnjaki, reševalne enote, službe in reševalci),
- materialna sredstva za zaščito, reševanje in pomoč iz državnih rezerv,
- sredstva pomoči (živila, pitna voda, zdravila in drugi predmeti in sredstva, ki so namenjena brezplačni razdelitvi ogroženim prebivalcem).

V kolikor občina Jesenice ne razpolaga z zadostnimi viri materialno-tehničnih sredstev, lahko poveljnik štaba Civilne zaščite Občine Jesenice ali župan zaprosita za pomoč sosednje občine ali Štab CZ za Gorenjsko.

P – 13 Pregled avtomobilskih lestev za gašenje in reševanje iz visokih zgradb

P – 14 Pregled avtomobilskih cistern za prevoz pitne vode

NAČRT ZAŠČITE IN REŠEVANJA OB POTRESU

Pri materialno tehničnih sredstvih iz priloge je razvidno, da občina Jesenice ne razpšolaga z zadostnimi viri. Po Regijskem načrtu zaščite in reševanja ob potresu za Gorenjsko regijo, Verzija 4.0 pa je tudi na območju celotne Gorenjske regije pokritih samo 37,1% potrebnih sredstev pomoči. Za vse ostalo pa bi bila potrebna zunanja pomoč iz drugih regij in iz tujine.

4.3. PREDVIDENA FINANČNA SREDSTVA ZA IZVAJANJE NAČRTA

Finančna sredstva so s proračunom občine Jesenice načrtovana za vse izvajalce nalog sil za ZRP za izvajanje aktivnosti, kot so redna dejavnost, usposabljanja, opremljanje, vaje, nadomestila plač, stroški udeležbe. Sem sodi tudi pokritje najnujnejših začetnih stroškov operativnega delovanja enot in služb Civilne zaščite, pogodbenih izvajalcev in drugih operativnih sestavov za sile za ZRP, ki so nepredvidoma nastali, sem sodijo tudi začetne aktivnosti, ki jih ni bilo mogoče drugače speljati ali pa je v pogodbah o izvajanju nalog sil za ZRP in v pogodbi o medsebojnem sodelovanju in pomoči tako navedeno.

Finančna sredstva za izvajanje načrta se načrtujejo za:

- nabavo in obnavljanje potrebnih materialnih tehničnih sredstev
- stroške usposabljanj sil za izvajanje načrta
- stroške operativnega delovanja sil za izvajanje načrta
- materialne stroške.

Posebni stroški delovanja sestavov sil za ZRP ob velikih in katastrofalnih nesrečah ter njihove uničene in poškodovane opreme se pokrivajo iz sredstev rezerv proračuna občine Jesenice in Republike Slovenije oziroma iz posebnih sredstev za delovanje sestavov sil za ZRP ob posamezni nesreči, ki jih zagotavlja Uprava Republike Slovenije za zaščito in reševanje. Stroškovniki, računi ter druga dokazila in zahtevki se v najkrajšem možnem času dostavijo štabu Civilne zaščite občine Jesenice v verifikacijo, ki jih nato dostavi Komisiji občine Jesenice za ugotavljanje posledic naravnih in drugih nesreč.

5. OPAZOVANJE, OBVEŠČANJE IN ALARMIRANJE

5.1. OPAZOVANJE POSTRESNE AKTIVNOSTI

Opazovanje potresne aktivnosti ni v občinski pristojnosti, to na območju RS izvaja Agencija RS za okolje-Urad za seizmologijo s stalnim spremljanjem in proučevanjem potresne aktivnosti.

V Republiki Sloveniji je devetnajst potresnih opazovalnic, od teh ni nobene na območju občine Jesenice.

Opazovanje ob normalnih pogojih, ko ne pretehi povečana nevarnost nastanka naravne ali druge nesreče, poteka skladno z Uredbo o organizaciji in delovanju sistema opazovanja, obveščanja in alarmiranja.

Odgovorne osebe v Občini Jesenice so dolžne stalno spremljati vremenska in druga opozorila na spletnih straneh Agencije za okolje, Uprave Republike Slovenije za zaščito in reševanje, prejeta obvestila preko Regijskega centra za obveščanje Kranj in na druge načine.

Ob povečani nevarnosti nastanka naravne ali druge nesreče se v občini Jesenice vzpostavi stalno vizualno opazovanje. Odločitev o tem sprejme v soglasju in dogovoru z županom Občine Jesenice poveljnik Civilne zaščite občine Jesenice.

Ob močnejšem ali rušilnem potresu vzpostavi Urad za seizmologijo lokalno mrežo prenosnih terenskih opazovalnic za spremljanje potresnih sunkov.

Občina Jesenice pridobiva podatke od ogleda na terenu in Regijskega centra za obveščanje Kranj, ki je obveščen na naslednje načine, in sicer:

- preko Centra za obveščanje Republike Slovenije,
- od pristojnih občinskih organov in služb (članov štaba CZ občine, poverjenikov, njihovih namestnikov, poklicnih gasilcev in poveljnikov gasilskih društev ter drugih),
- od občanov na številko 112

Prvo obvestilo o potresu, ki ga Regijski center za obveščanje posreduje Občini Jesenice, vsebuje podatke o:

- času nastanka potresa;
- epicentru potresa;
- magnitudi potresa po Rihtarjevi potresni lestvici,
- preliminarno ocenjeni intenziteti potresa po EMS potresni lestvici,
- domnevnem območju, ki ga je potres prizadel,
- odzivu prebivalcev.

Člani štaba Civilne zaščite občine Jesenice, poverjeniki, poveljniki gasilskih društev, poklicni gasilci in drugi pripadniki sil za zaščito, reševanje in pomoč si takoj po potresnem

NAČRT ZAŠČITE IN REŠEVANJA OB POTRESU

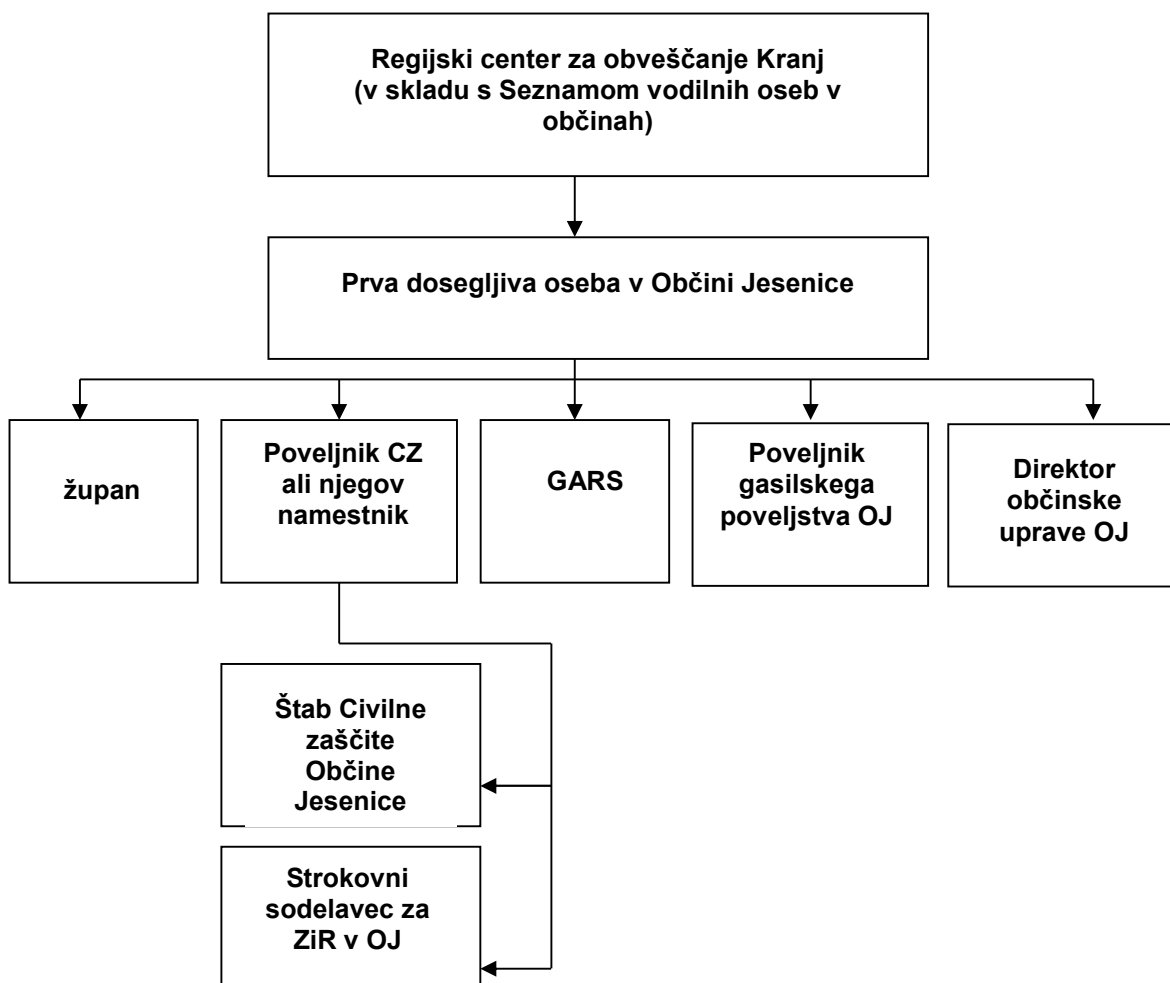
sunku ogledajo situacijo na terenu in svoja opažanja posredujejo Občini Jesenice, ta pa naprej na Regijski center za obveščanje Kranj.

5.2. IZVAJANJE OBVEŠČANJA PRISTOJNIH ORGANOV IN JAVNOSTI OB POTRESU

5.2.1. OBVEŠČANJE PRISTOJNIH ORGANOV V OBČINI

Na podlagi obvestil iz terena ReCO Kranj o močnejšem potresu (od V.-VII. Stopnje po EMS) kot tudi ob močnejšem potresu obvesti:

- poveljnika CZ občine Jesenice oziroma njegovega namestnika
- župana občine Jesenice oziroma drugo odgovorno osebo po seznamu odgovornih oseb v občini oz.
- prvo dosegljivo pristojno osebo v Občini Jesenice (v skladu z Dokumentom opazovanja, obveščanja, alarmiranja in aktiviranja)



Shema obveščanja ob potresu v občini Jesenice

NAČRT ZAŠČITE IN REŠEVANJA OB POTRESU

Za sprotno informiranje organov v lokalni skupnosti in drugih izvajalcev nalog zaščite, reševanja in pomoči o stanju in razmerah na prizadetem območju, sprejetih ukrepih in poteku izvajanja zaščite in reševanja ter odpravljanja posledic potresa, skrbi poveljnik CZ ob pomoči strokovne službe občine. V ta namen:

- v dogovoru z županom posreduje v ReCO Kranj podatke o prvih posledicah potresa na tel. številko 112, nato pa čimbolj natančno pisno prvo poročilo iz katerega mora biti razviden obseg posledic potresa, število poškodovanih, porušenih ali delno porušenih objektov z njihovo lokacijo, podatki o morebitnih ruševinah, žrtvah, poškodovanih, o motnjah in poškodbi infrastrukture ter morebitnih verižnih nesrečah.
- Pripravlja in objavlja informacije za obveščanje javnosti preko lokalnih medijev (Radio Triglav, Radio Belvi, Info TV, ATM).

5.2.2. OBVEŠČANJE PREBIVALCEV NA PRIZADETEM OBMOČJU

Za obveščanje prebivalcev o stanju na prizadetem območju je zadolžena Občina Jesenice, skladno z 12. členom Uredbe o organizaciji in delovanju sistema opazovanja, obveščanja in alarmiranja (Ur. list RS, št. 105/07) in 14. členom Pravilnika o obveščanju in poročanju v sistemu varstva pred naravnimi in drugimi nesrečami. Občinski organi in službe, ki vodijo in izvajajo naloge zaščite, reševanja in pomoči, morajo vzpostaviti z ogroženim prebivalstvom na prizadetem območju čim boljše sodelovanje in si pridobiti zaupanje ljudi. Opozarjanje in obveščanje o stanju na prizadetem območju Občina Jesenice se praviloma izvaja preko elektronskih medijev, preko javnih medijev, s sistemom javnega alarmiranja, s trkanjem in zvonjenjem oziroma delitvijo pisnih obvestil od vrat do vrat in na druge, krajevno običajne načine.

Za posredovanje informacij in obveščanje prebivalcev sta odgovorna župan in Poveljnik CZ Občine Jesenice. Poveljnik CZ Občine Jesenice skrbi, da se prebivalcem razdelijo napotki za ravnanje ob potresu.

Občinski organi in službe, ki vodijo in izvajajo zaščito, reševanje in pomoč (župan in poveljnik CZ občine) vzpostavijo čim bolj neposreden stik in redno komuniciranje s prebivalci, da bi dosegli ustrezno zaupanje in odzivanje na njihove odločitve.

V primeru nesreče večjega obsega, kjer je poleg občine Jesenice prizadetih še več drugih občin, poveljnik Civilne zaščite za Gorenjsko poskrbi za ustrezno obveščanje in opozarjanje javnosti na pretečo nevarnost prek lokalnih medijev. Za dodatne informacije se prav tako lahko na regijski ravni objavijo posebne telefonske številke.

Občina Jesenice objavi telefonsko številko, na kateri občani lahko dobijo podatke o nesreči.

P – 15 Podatki o odgovornih osebah, ki se jih obvešča o nesreči
P – 18 Seznam medijev, ko bodo posredovala obvestila o izvedenem alarmiranju in napotke za izvajanje zaščitnih ukrepov

NAČRT ZAŠČITE IN REŠEVANJA OB POTRESU

5.2.3. OBVEŠČANJE JAVNOSTI

Za obveščanje javnosti o izvajanju nalog zaščite, reševanja in pomoči iz občinske pristojnosti je odgovoren župan in poveljnik Civilne zaščite Občine Jesenice, v skladu s svojimi pristojnostmi.

Naloge na področju obveščanja javnosti organizira in usklajuje občinska uprava Občine Jesenice s sodelovanjem skupaj s Štabom CZ Občine Jesenic, in sicer:

- organizira in vodi tiskovno središče,
- pripravlja skupna sporočila za javnost,
- član štaba Civilne zaščite Občine Jesenice, ki je odgovoren za obveščanje javnosti po potrebi (odvisno od obsega nesreče), organizira in vodi tiskovne konference,
- spremlja poročanje medijev.

Obveščanje javnosti ob nesrečah poteka v medijih, ki so po 25. členu Zakona o medijih (Ur. list RS, št. 110/06-UPB1) in Zakona o varstvu pred naravnimi in drugimi nesrečami dolžni na zahtevo pristojnih organov, javnih podjetij in zavodov brez odlašanja brezplačno objaviti nujno sporočilo v zvezi z resno ogroženostjo življenja, zdravja ali premoženja ljudi, kulturne in naravne dediščine ter varnosti države.

P – 18 Seznam medijev, ko bodo posredovala obvestila o izvedenem alarmiranju in napotke za izvajanje zaščitnih ukrepov

5.3. ALARMIRANJE

Občina bi izvedla javno alarmiranje v primeru, ko občino prizadene potres 7. ali višje stopnje, prožili sirene brez predhodne odobritve ročno, kajti alarmiranje se izvaja samo preko sistema javnega alarmiranja, torej preko siren. V primeru okvare sistema SIJA pa lahko tudi z obveščanjem preko megafona oz. mobilnega govornika.

O alarmiranju odloča Poveljnik CZ Občine Jesenice. Navodila, opozorila in obvestila, pomembna za javnost, Poveljnik CZ Občine Jesenice posreduje medijem, ki so dolžni prednostno obveščati javnost o zadevah s področja zaščite in reševanja.

Regijski center za obveščanje Kranj ne upravlja s sirenami v Občini Jesenice in ne proži siren, ker ni povezave.

Znaki za alarmiranje so enotni za celotno območje nevarnosti naravnih in drugih nesreč kot enoten sistem v državi upravljajo Center za obveščanje Republike Slovenije, regijski centri za obveščanje in določeni območni centri za obveščanje.

Znaki za alarmiranje so:

- **opozorilo (svarilo) na nevarnost:** enoličen zvok sirene, ki traja dve minuti

NAČRT ZAŠČITE IN REŠEVANJA OB POTRESU

- **preplah oziroma neposredna nevarnost:** zavijajoč zvok sirene, ki traja eno minuto
- **prenehanje nevarnosti:** enoličen zvok sirene, ki traja 30 sekund
- **preizkus siren:** enoličen zvok sirene, ki je enak znaku za prenehanje nevarnosti

Uprava Republike Slovenije za zaščito in reševanje lahko poleg znakov za določeno nevarnost izjemoma določi poseben znak za alarmiranje, če je potrebno ob določeni nevarnosti takojšnje ali specifično ravnanje prebivalstva na določenem območju.

Grafični prikaz znakov za alarmiranje z nujnimi napotki za ravnanje prebivalcev mora biti izobešen na vidnem mestu v vseh več stanovanjskih stavbah, javnih objektih in prostorih, kjer se zbira večje število ljudi ter v poslovnih objektih in prostorih. Obliko in vsebino grafičnega prikaza določi Uprava Republike Slovenije za zaščito in reševanje.

Seznam delujočih siren:

- Stolpnica Titova 87
- GD Planina pod Golico
- GD Jesenice mesto
- Stolpnica Titova 22
- Stanovanjski blok Tomšičeva 70c
- GARS Jesenice – gasilci
- Tehnični biro Javornik
- GD Koroška Bela

Seznam lokalno delujočih siren:

- GD Javorniški rovt – Javorniški rovt 17 , tel.:580 6777
- Gledališče Tone Čufar – Trg Toneta Čufarja 4
- GD Blejska Dobrava – Blejska Dobrava 44 , tel.: 587 4203
- Podbojarna SUZ (prosta parica Acroni)
- V.V. aneks Acroni (prosta parica Acroni)
- Parna centrala Jes. (prosta parica Acroni)

P – 18 Seznam medijev, ko bodo posredovala obvestila o izvedenem alarmiranju in napotke za izvajanje zaščitnih ukrepov

6. AKTIVIRANJE SIL IN SREDSTEV

6.1. AKTIVIRANJE ORGANOV IN NJIHOVIH STROKOVNIH SLUŽB

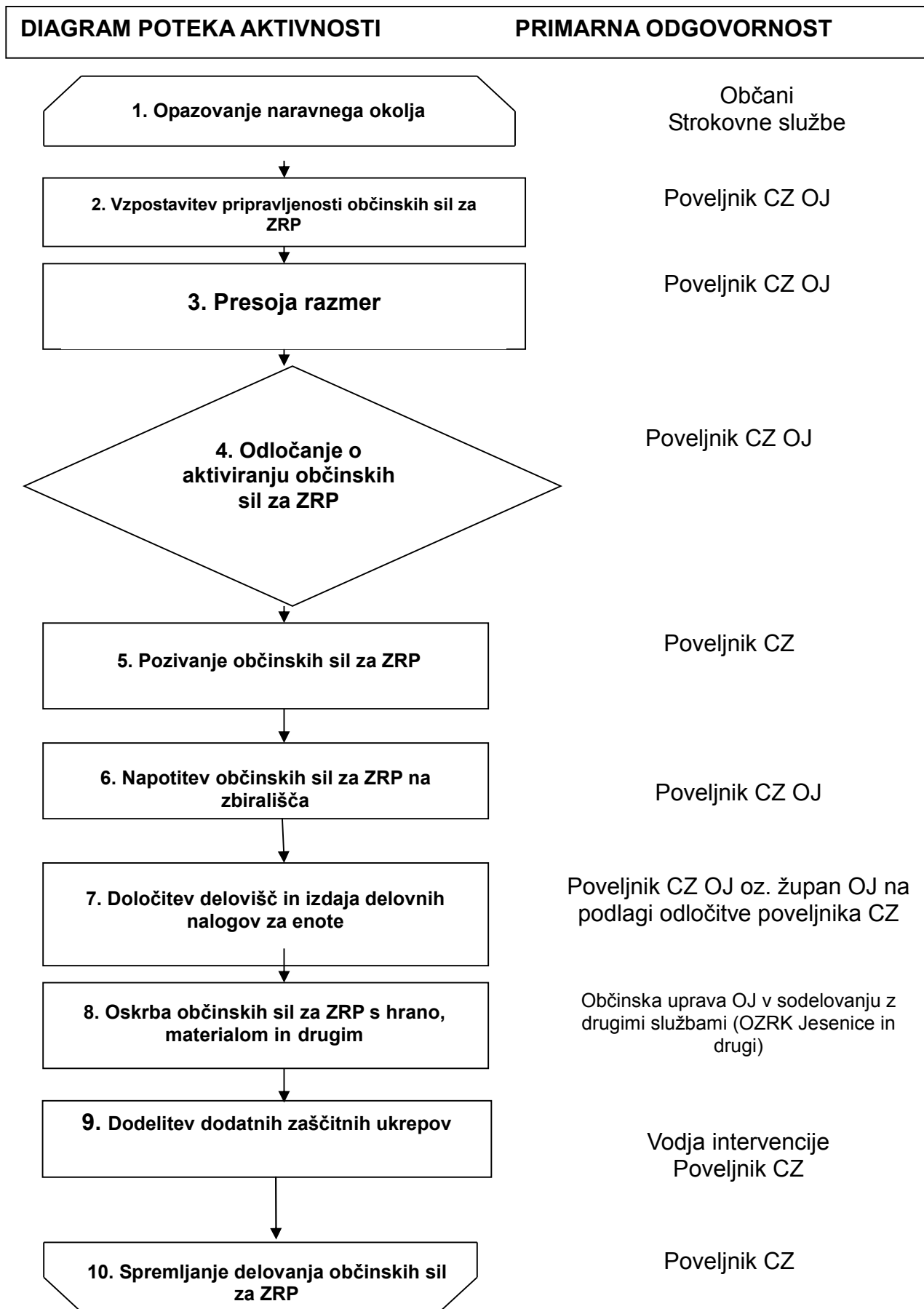
Poveljnik Civilne zaščite občine Jesenice ali njegov namestnik preuči trenutne razmere in na podlagi stanja in zahtev občanov ogroženih in prizadetih območij sprejme odločitev o pripravljenosti in aktiviranju organov, ki so pristojni za operativno in strokovno vodenje zaščite, reševanja in pomoči.

Glede na oceno in možen razvoj dogodkov poveljnik CZ občine lahko aktivira:

- Občinskih štab za civilno zaščito
- občinske enote CZ
- strokovnega sodelavca za zaščito in reševanje

6.2. AKTIVIRANJE OBČINSKIH SIL ZA ZAŠČITO, REŠEVANJE IN POMOČ

NAČRT ZAŠČITE IN REŠEVANJA OB POTRESU



NAČRT ZAŠČITE IN REŠEVANJA OB POTRESU

Aktiviranje obsega postopke in aktivnosti s katerimi se sile za zaščito reševanje in pomoč vpokličejo in organizirajo vključno za izvajanje zaščite, reševanja in pomoči. O pripravljenosti in aktiviranju sil za zaščito, reševanje in pomoč na območju občine Jesenice odloča Poveljnik CZ Občine Jesenice.

O pripravljenosti in aktiviranju sil za zaščito, reševanje in pomoč iz drugih občin pa odloča na podlagi zahtev Občine Jesenice in na podlagi predloga Poveljnika CZ Občine Jesenice, poveljnik Civilne zaščite za Gorenjsko.

Zmanjševanje nevarnosti potresov

Potres je naravna nesreča in nevarnosti za njegov nastanek ni mogoče zmanjšati. Potresa ne moremo napovedati in ni mogoče vnaprej oceniti njegovega obsega.

Zmanjšanje ranljivosti pred potresi

- Da se prepreči človeške žrtve in zmanjša škoda na premoženju, je potrebno zagotavljati gradnjo objektov skladno z gradbenimi predpisi in standardi.
- Pri sanaciji starejših objektov se priporoča izvedba gradbenih ukrepov, ki povečajo stabilnost konstrukcije in preprečijo porušitev objekta.

Povečanje pripravljenosti na potrese

- O zaščitnem ravnanju ob potresu je potrebno prebivalce dosledno seznanjati. Glede na velikost območja, ki ga potres zajame, ima »osebna in vzajemna zaščita« prebivalcev eno najpomembnejših vlog. Učence se z ukrepi seznanja v šolah, občane pa preko neobveznih oblik usposabljanja, delitvijo informativnih brošur in na dnevih odprtih vrat zaščite in reševanja.
- Ob potresu je pričakovati oteženo nastopanje služb z območja občine, zato se v načrtih predvidi sprejemanje pomoči iz drugih območij ter koordinacijo intervencijskih skupin prispelih na pomoč.
- Za iskanje ponesrečencev v ruševinah občina zagotavlja reševanje s psi v okviru prostovoljnih organizacij s pogodbo.
- Občina sklene za primere potresov z gospodarskimi družbami, ki imajo za izvajanje tehnično-reševalnih nalog ustrezne kadre in opremo, pogodbe.
- Po potresu se prebivalcem čim prej posreduje navodila za ravnanje po potresu. Zagotoviti je potrebno ogled poškodovanih objektov, ki bi se lahko proučili, ter oceniti nevarnost porušitve. V ta namen ima Občina Jesenice Komisijo za ocenjevanje škode pred naravnimi in drugimi nesrečami. Prebivalcem, ki so ostali brez doma, se zagotovi začasna nastanitev.

NAČRT ZAŠČITE IN REŠEVANJA OB POTRESU

Ukrepi PRED potresom

- *Poučimo se o tem, kako se zavarujemo pred njimi.*
- *Pri roki imejmo žepno svetilko, baterijski radijski sprejemnik, mobilni telefon in osebne dokumente.*
- *Vrednostni predmeti naj bodo shranjeni v trdnih in negorljivih kasetah.*
- *Reševalna oprema in orodje ter pribor za prvo pomoč morajo biti dosegljivi ob vsakem času.*
- *Imeti moramo zalogo hrane.*

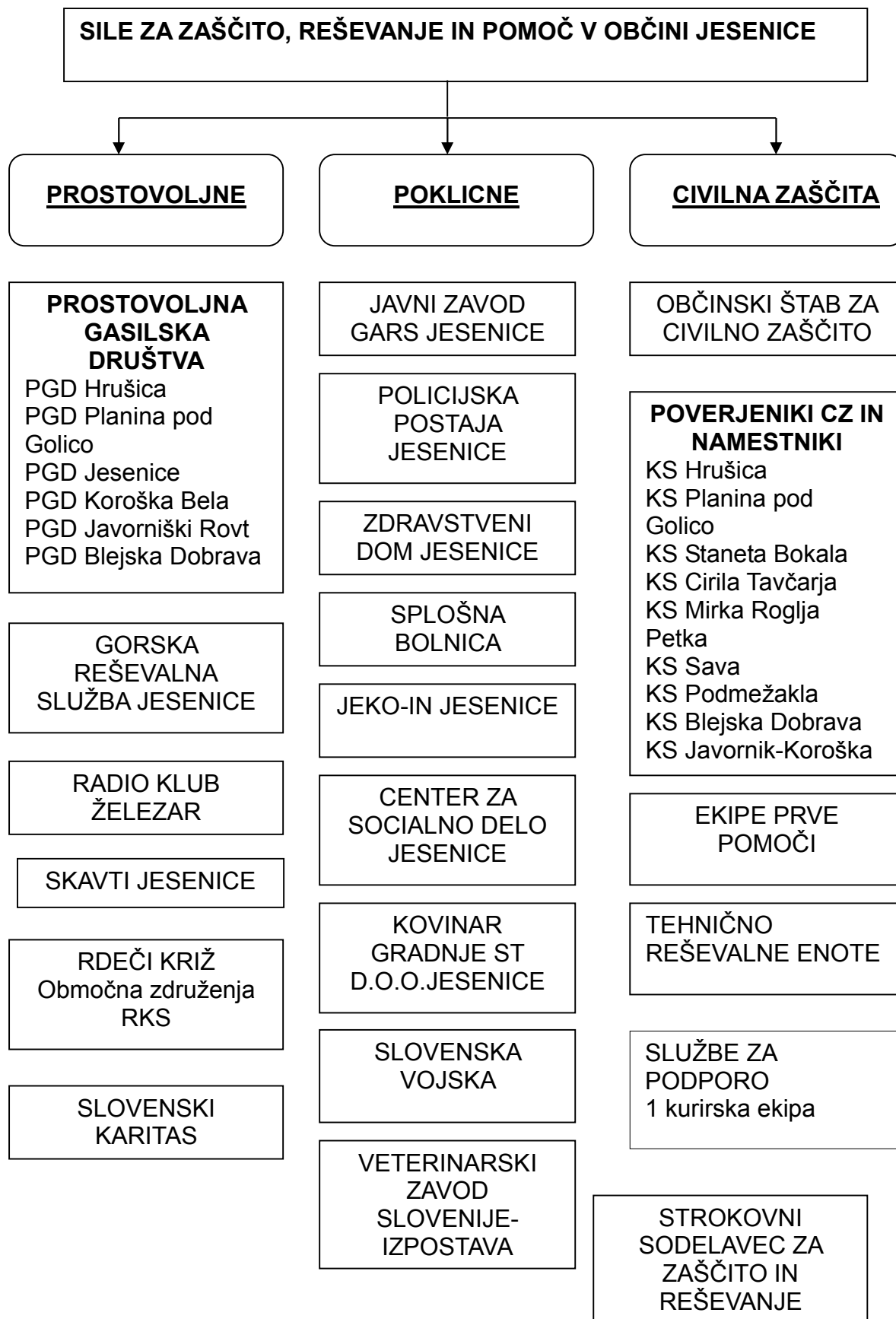
Ukrepi MED potresom

- *Ohranimo mirno kri.*
- *Če nas potres preseneti v poslopju, ostanimo v njem.*
- *Iščimo zaščito pod masivnimi mizami, klopmi, med podboji vrat, na hodnikih se pritisnimo k notranjim stenam.*
- *Izogibajmo se steklenim površinam in zunanjim zidovom.*
- *Ne uporabljajmo dvigal in stopnišč.*
- *Ne prižigamo vžigalic in ne uporabljajmo odprtega ognja.*
- *Na prostem se oddaljimo od poslopij, električnih daljnovodov in drugih napeljav.*

Ukrepi PO potresu

- *Če smo ostali nepoškodovani priskočimo na pomoč tistim, ki so pomoči potrebni.*
- *Če smo ujeti med ruševinami, ostanimo mirni, varčujemo svojo energijo in v enakomernih presledkih udarjamo s kakšnim predmetom ob zid ali cevovodno napeljavo. Občasno kličimo na pomoč, da nas reševalci lažje najdejo.*
- *V stanovanju zaprimo ventile za plin in vodo ter izklopimo električno napetost.*
- *Če je zgradba, v kateri prebivamo, poškodovana, takoj odnesimo morebitne nevarne snovi na za ta namen določeno mesto.*
- *Če je potres tudi v gorah, se pri hoji izogibajte krušljivih sten in območij skalnih podorov.*

NAČRT ZAŠČITE IN REŠEVANJA OB POTRESU



NAČRT ZAŠČITE IN REŠEVANJA OB POTRESU

Pozivanje pripadnikov civilne zaščite in drugih sil za zaščito, reševanje in pomoč izvaja občinska uprava Občine Jesenice v sodelovanju z enotami Civilne zaščite in Izpostavo Uprave Republike Slovenije za zaščito in reševanje Kranj. Občinska uprava Občine Jesenice izvaja tudi vse zadeve v zvezi z nadomestili plač in povračili stroškov, ki jih imajo pripadniki pri opravljanju dolžnosti v civilni zaščiti oziroma na področju zaščite in reševanja.

Za pozivanje občinskih sil za zaščito, reševanje in pomoč se aktivira kurirska ekipa. Poveljnik CZ Občine Jesenice izda odredbo za napotitev sil zaščite in reševanja na zbirališča na mesto nesreče. Na podlagi odločitve poveljnika Civilne zaščite Občine Jesenice izda župan Občine Jesenice delovne naloge za posamezne enote.

Za zagotavljanje varnosti se aktivira Policijska postaja Jesenice preko zunanjega člana štaba Civilne zaščite Občine Jesenice iz policijske stroke (namestnik komandirja). PP Jesenice ureja cestni promet za intervencijska vozila in zavaruje izvajanje posameznih zaščitnih ukrepov.

Poveljnik Civilne zaščite Občine Jesenice oziroma gasilski poveljnik Občine Jesenice, samo za gasilske enote lahko na podlagi presoje odredita tudi stanje pripravljenosti določenih občinskih sil za zaščito, reševanje in pomoč. Oseba, ki je razglasila stopnjo pripravljenosti, o tem nemudoma obvesti župana Občine Jesenice.

6.3. ZAGOTAVLJANJE POMOČI V MATERIALNIH IN FINANČNIH SREDSTVIH

Za izvajanje zaščite, reševanja in pomoči se uporabljajo obstoječa sredstva, ki se jih zagotavlja na podlagi predpisanih meril za organiziranje, opremljanje in usposabljanje sil za zaščito, reševanje in pomoč. O pripravljenosti in aktiviranju sredstev iz popisa za potrebe Občine Jesenice in Štaba Civilne zaščite občine Jesenice ter drugih sil za zaščito, reševanje in pomoč odloča Poveljnik CZ Občine Jesenice oziroma njegov namestnik.

Materialno tehnična sredstva se **načrtujejo** za:

- zaščitno in reševalno opremo ter orodje (oprema, vozila ter tehnična in druga sredstva, ki jih potrebujejo strokovnjaki, reševalne enote, službe in reševalci),
- materialna sredstva za zaščito, reševanje in pomoč iz državnih rezerv,
- sredstva pomoči (živila, pitna voda, zdravila in drugi predmeti in sredstva, ki so namenjena brezplačni razdelitvi ogroženim prebivalcem).

V kolikor občina Jesenice ne razpolaga z zadostnimi viri materialno-tehničnih sredstev, lahko poveljnik CZ ali župan zaprosita za pomoč sosednje občine ali Štab CZ za Gorenjsko.

Materialna pomoč občine Jesenice **pri odpravljanju posledic potresa** obsega:

- posredovanje pri zagotavljanju specialne opreme, ki je na prizadetem območju ni mogoče dobiti (gradbena mehanizacija, naprave za prečiščevanje vode, električni agregati

NAČRT ZAŠČITE IN REŠEVANJA OB POTRESU

ipd.),

- pomoč v zaščitni in reševalni opremi,
- pomoč v sredstvih za začasno nastanitev ljudi, ki so ostali brez doma,
- pomoč v hrani, pitni vodi, zdravilih, obleki, obutvi ipd.,
- o pomoči v finančnih sredstvih, ki jih občina Jesenice potrebuje za financiranje ukrepov in nalog pri zagotavljanju osnovnih pogojev za življenje, odloča Vlada Republike Slovenije.

Če občina Jesenice ne more obvladati posledic nesreče z lastnimi silami, pošlje prošnjo za pomoč poveljniku Civilne zaščite za Gorenjsko. Ta presodi o prošnji za pomoč in jo posreduje naprej poveljniku Civilne zaščite Republike Slovenije. O uporabi materialnih sredstev iz državnih rezerv za pomoč prizadetim ob poplavah, finančnih sredstvih ter mednarodni pomoči, odloča Vlada Republike Slovenije, v nujnih primerih pa tudi poveljnik Civilne zaščite Republike Slovenije.

Drugi način je sodelovanje s slovensko vojsko. Najbližje Jeseniški občini je vojašnica na Bohinjski Beli, v kateri je nameščen 132.GORB, ki ima v svoji sestavi preko 300 vojakov stalne in pogodbene sestave. Vojaki so lahko v veliko pomoč pri reševanju in odpravljanju posledic naravnih nesreč, vojašnica sama pa zagotavlja dobre bivalne pogoje, ter nudi tako osnovno sanitetno oskrbo, kot tudi oskrbo s hrano in pijačo. V primeru mobilizacije, je vojašnica dosegljiva z avtobusi, vlaki, omogočeno pa je tudi pristajanje helikopterja.

6.3.1. OBČINSKI LOGISTIČNI CENTER

Občina Jesenice nima svojega stalnega logističnega centra, vendar se po potrebi organizira logistični center, in sicer na lokaciji, ki je odvisna od vrste in obsega potrebne pomoči. Vodjo logističnega centra imenuje župan.

Občinski logistični center ob potresu bo lahko organiziran na večjih lokacijah, odvisno od obsega nesreče. Organizira se lahko v prostorih Občine Jesenice, Cesta železarjev 6, 4270 Jesenice, na gasilski poklicni enoti GARS, Cesta železarjev 35, Jesenice, v prostorih OZRK Jesenice, Titova 78, Jesenice ali na drugih, za to primernih mestih, lahko pa tudi neposredno na prizadetem območju. V primeru, da zaradi poškodovanosti objekta, poškodovanosti komunikacij ali drugih razlogov ni mogoče organizirati logističnega centra na teh lokacijah, se organizira na rezervni lokaciji v prostorih osnovnih šol, če je to mogoče.

Naloge občinskega logističnega centra Jesenice, ki se organizira po potrebi, so:

- zbiranje, razdeljevanje, transport in skladiščenje sredstev
- sprejem sredstev in opreme.

Prispela pomoč se zbira v logističnem centru, od koder se organizira razdelitev na kraj nesreče, pri razdeljevanju pomoči občine, regije ali države na prizadeta območja pa sodelujejo vse enote civilne zaščite.

Pri večji nesreči pomaga tudi Regijski logistični center Kranj, ki se nahaja na območju Uprave za obrambo Kranj, Bleiweisovi cesta 32, Kranj (skladišče opreme zaščite in reševanja). Del logističnega centra je tudi objekt 37, ki se nahaja na južnem delu vojašnice Kranj (poleg stavbe AMZS), ki pa ni tehnično varovan.

NAČRT ZAŠČITE IN REŠEVANJA OB POTRESU

V primeru hujše nesreče se regijski logistični center Kranj uporablja za:

- skladiščenje in razdeljevanje opreme in sredstev iz zaloge materialnih sredstev za zaščito, reševanje in pomoč (državne zaloge) za primer naravnih in drugih nesreč,
- zbiranje, skladiščenje in razdeljevanje humanitarne pomoči.

Mednarodno pomoč usklajuje Uprava Republike Slovenije za zaščito in reševanje. Reševalne enote in službe, strokovnjaki in materialna pomoč iz drugih držav se zbira v regijskem logističnem centru Kranj in od tam posreduje na ogrožena območja občine Jesenice.

7. UPRAVLJANJE IN VODENJE

7.1 SPLOŠNA DOLOČILA

Operativno strokovno vodenje sil za zaščito, reševanje in pomoč ob nesreči v občini Jesenice se organizira in izvaja kot enoten sistem in je urejeno z Zakonom o varstvu pred naravnimi in drugimi nesrečami (Ur. list RS, št. 51/06-UPB1, 97/2010).

Ko se aktivira civilna zaščita, mora delovanje vseh enot, služb in operativnih sestavov za zaščito in reševanje biti v skladu z usmeritvami poveljnika CZ Občine Jesenice oziroma njegovim namestnikom.

Ob katastrofalnih nesrečah, ko se intervencije izvajajo na večih mikrolokacijah, poveljnik CZ Občine Jesenice določi vodje intervencij na posameznih mikrolokacijah. Pri tem vodja intervencije vodi in koordinira delovanje vseh reševalnih in drugih sestavov sil za ZRP, ki so aktivirani za reševanje na njihovi mikrolokaciji (poklicni, prostovoljni, CZ idr.).

Če pri zaščiti, reševanju in pomoči sodelujejo vojaške enote, njihovo delovanje vodijo vojaško poveljniki v skladu z usmeritvami poveljnika CZ Občine Jesenice. Poveljnik CZ Občine Jesenice lahko zaprosi za vojaško pomoč peko poveljnika CZ za Gorenjsko. Policija organizira in opravlja svoje naloge pri zaščiti, reševanju in pomoči ob veliki nesreči v skladu z usmeritvami poveljnika CZ Občine Jesenice. Ob manjši nesreči, ko ni potrebe z aktiviranjem CZ, pa samoiniciativno.

Za operativno vodenje in usmerjanje sil za zaščito, reševanje in pomoč v podjetjih, zavodih in organizacijah, njihov organ upravljanja imenuje poveljnika za CZ ali poverjenika za CZ ter organizira enote in službe CZ v skladu z merili za organiziranje, opremljanje in usposabljanje sil za ZRP, ki jih izda vlada RS. Svoje delovanje ob nesreči koordinirajo s poveljnikom CZ Občine Jesenice.

7.2 ORGANI IN NJIHOVE NALOGE

Organi upravljanja in vodenja varstva pred naravnimi in drugimi nesrečami v občini Jesenice so:

Občinski svet občine Jesenice:

- sprejme občinski program varstva pred naravnimi in drugimi nesrečami na predlog župana,
- sprejme letni načrt varstva pred naravnimi in drugimi nesrečami,
- ustanavlja javne službe s področja varstva pred naravnimi in drugimi nesrečami in jim določa pristojnosti in odgovornosti v občinskem sistemu,
- ustanavlja informacijske in logistične centre,
- odloča o obsegu in načinu delitve sredstev za odpravljanje posledic nesreč,

NAČRT ZAŠČITE IN REŠEVANJA OB POTRESU

- spremlja uresničevanje programov in načrtov varstva pred naravnimi in drugimi nesrečami.

Župan:

- določa in predlaga Občinskemu svetu v sprejem letni načrt varstva pred naravnimi in drugimi nesrečami,
- sprejema načrt zaščite in reševanja,
- skrbi za izdelavo programa in letnih načrtov varstva pred naravnimi in drugimi nesrečami, ocen ogroženosti in načrta zaščite in reševanja,
- imenuje poveljnika Civilne zaščite Občine Jesenice ter sektorske in krajevne poverjenike ter štabe Civilne zaščite za operativno-strokovno vodenje zaščite reševanja in pomoči ob naravnih in drugih nesrečah,
- določa izvajalce nalog zaščite, reševanja in pomoči in obveznosti o ustanovitvi sil zaščite, reševanja in pomoči,
- določa izvajalce javne službe,
- določa programske aktivnosti in naloge sistema varstva občine Jesenice, Občinski upravi,
- sklepa o ustanovitvi občinskih enot in imenuje poveljnika in njegove namestnike za Civilno zaščito,
- sklepa o organiziranju in ustanovitvi sil zaščite, reševanja in pomoči,
- sklepa dogovore s sosednjimi občinami in državnimi organi o sodelovanju na področju zaščite, reševanja in pomoči,
- sklepa pogodbe o upravljanju nalog zaščite, reševanja in pomoči,
- zahteva pomoč za izvajanje nalog zaščite, reševanja in pomoči ter za zagotavljanje osnovnih pogojev za življenje v skladu z načrtom in zakonom,
- Občinskemu svetu podaja oceno o pripravljenosti sistema varstva pred naravnimi in drugimi nesrečami v občini Jesenice,
- podeljuje priznanja in nagrade s področja zaščite in reševanja,
- skrbi za obveščanje prebivalcev o nevarnostih, stanju varstva in sprejetih zaščitnih ukrepih,
- opravlja druge naloge, ki jih določa zakon.

Občinska uprava občine Jesenice:

- izdelava predlog občinskega programa in letnega načrta varstva pred naravnimi in drugimi nesrečami,
- izdeluje predlog ocene ogroženosti in druge strokovne podlage za načrtovanje zaščite, reševanje in pomoči,
- izdeluje predlog načrta zaščite in reševanja v občini Jesenice,
- usmerja in usklajuje ukrepe za preprečevanje ter zmanjšanje posledic naravnih in drugih nesreč,
- izdeluje predloge raziskovalnih in razvojnih projektov varstva pred naravnimi in drugimi nesrečami.

7.3 OPERATIVNO VODENJE

Dejavnosti za zaščito, reševanje in pomoč na območju občine Jesenice operativno vodi poveljnik Civilne zaščite Občine Jesenice s pomočjo štaba Civilne zaščite občine

NAČRT ZAŠČITE IN REŠEVANJA OB POTRESU

Jesenice. Poveljnik Civilne zaščite Občine Jesenice spremlja stanje in izvajanje zaščite, reševanja in pomoči na prizadetem območju ter na zahtevo poveljnika Civilne zaščite Občine Jesenice skladno z načelom postopnosti organizira potrebno pomoč v silah in sredstvih za zaščito, reševanje in pomoč.

V primeru, da občina ne razpolaga z ustreznimi silami, poveljnik CZ Občine Jesenice zaprosi za pomoč v silah in sredstvih za zaščito, reševanje in pomoč poveljnika civilne zaščite za Gorenjsko.

Če je prišlo do nesreče večjega obsega, kjer so poleg občine Jesenice prizadete tudi sosednje občine v regiji, dejavnosti za zaščito, reševanje in pomoč skupnega pomena organizira in vodi poveljnik CZ za Gorenjsko.

Poveljnik štaba Civilne zaščite občine Jesenice:

- vodi delo štab CZ Občine Jesenice ter štabnih služb,
- odreja aktiviranje Civilne zaščite in drugih sil za zaščito, reševanje in pomoč,
- vodi in usmerja zaščito, reševanja in pomoč ob naravnih in drugih nesrečah,
- določa o razporeditvi opreme in sredstev zaščite, reševanja in pomoči v lasti občine Jesenice,
- skrbi za povezavo in usklajeno delovanje vseh sil za zaščito, reševanje in pomoč,
- usklajuje izdelavo delovnih osnutkov ocen ogroženosti, načrtov zaščite in reševanja in načrtov za opremljanje sil za zaščito, reševanje in pomoči,
- koordinira dejavnost organov vodenja in služb, vključenih v sistem varstva občine Jesenice,
- predlaga županu organizacijo in delovanje Občinske uprave, javnih služb in sil zaščite, reševanja in pomoči, ter daje mnenje in predloge za odpravo škode, ki jo povzročajo naravne in druge nesreče,
- predlaga imenovanje članov občinskih štabov, sektorskih štabov za Civilno zaščito in poverjenikov Civilne zaščite,
- javno predstavlja načrte zaščite in reševanja, izvaja druge naloge, ki jih določa zakon in odreja župan.

Poveljnik Civilne zaščite Občine Jesenice ima med vodenjem zaščite, reševanje in pomoči tudi dolžnost, da odredi:

- prepoved dostopa nepooblaščenim osebam na kraj nesreče ter promet mimo,
- umik ljudi, živali in premoženja iz ogroženih objektov in območji,
- vstop v stanovanje,
- uporabo določenih sredstev, zvez oz. njihovo vzpostavitev,
- odstranitev ovir, ki onemogočajo uspešno intervencijo,
- uporabo tujega zemljišča za zaščito in reševanje,
- obvezno sodelovanje državljanov v zaščiti in reševanju v skladu z njihovimi sposobnostmi in sredstvi za zaščito in reševanje.

Štab Civilne zaščite občine Jesenice:

- nudi poveljniku CZ strokovno pomoč pri vodenju nalog zaščite, reševanja in pomoči,
- opravlja strokovno-operativne naloge zaščite, reševanja in pomoči,
- zagotavlja informacijsko podporo občinskim organom in občanom,
- pripravlja strokovne ukrepe in navodila za delo na prizadetem območju,

NAČRT ZAŠČITE IN REŠEVANJA OB POTRESU

- zagotavlja logistično podporo silam za zaščito, reševanje in pomoč,
- organizira in izvaja usposabljanje pripadnikov Civilne zaščite ter ostalih izvajalcev zaščite, reševanja ter pomoči v občini Jesenice
- izvaja ogleda na terenu in pripravlja poročila,
- pripravlja obvestila za obveščanje javnosti.

JZ GARS:

- se organizira v skladu s kategorizacijo, pravili stroke in pogodbo o izvajanju nalog javne gasilske službe,
- izvaja vse naloge zaščite, reševanja in pomoči v skladu s pravili stroke,
- sodeluje in pomaga pri oskrbi s pitno vodo,
- sodeluje in pomaga pri izvedbi ukrepov zaščite, reševanja in pomoči,
- sodeluje ali izvaja zavarovanje lokacije ali območja nesreče ter infrastrukturnih naprav in napeljav ob nesrečah,
- organizira ali sodeluje pri izvedbi takojšnjega začasnega umika prizadetih in ogroženih ljudi, živali in premoženja,
- izvaja določene naloge tehničnega reševanja ob naravnih in drugih nesrečah,
- izvaja splošno reševalne naloge ob naravnih in drugih nesrečah,
- sodeluje in pomaga pri izvajanju intervencijske sanacije in pri odpravi drugih posledic nesreč,
- sodeluje in pomaga pri vseh vrstah naravnih in drugih nesreč z razpoložljivimi silami in sredstvi.

Vodja intervencije:

- je praviloma vodja gasilske enote na območju katere je požar ali druga nesreča, v kolikor ni drugače določeno v načrtih zaščite in reševanja oz. ne določi drugače poveljnik Civilne zaščite. V kolikor na intervenciji sodeluje več različnih enot (gasilci, nujna medicinska pomoč, policija,...), vodijo te enote samostojno njihovi vodje v skladu s pravili stroke in predpisi ter se oblikuje vodstvo intervencije. Vodja intervencije oz. vodstvo intervencije vodi intervencijo v skladu z usmeritvami poveljnika CZ.

Policijska postaja Jesenice:

- varuje življenja, osebno varnost in premoženje ljudi,
- varuje določene osebe, objekte, organe in okoliše,
- ureja promet v skladu z določenim prometnim režimom,
- sprejema ukrepe za ustrezno varovanje državne meje in opravlja mejne kontrole,
- preprečuje, aktivira in preiskuje kazniva dejanja in prekrške, odkriva in prijema storilce kaznivih dejanj in prekrškov, druge iskane osebe ter jih izroča pristojnim organom,
- sodeluje pri izvajanju humanitarnih, oskrbovalnih, izvidniških in drugih nalog,
- vzpostavlja komunikacijsko-informacijsko povezavo z drugimi državnimi organi,
- opravlja druge naloge iz svoje pristojnosti.

Nevladne organizacije:

- Območna združenja Rdečega križa Slovenije, Slovenska Karitas, Gasilska zveza Jesenice, Gorska reševalna služba, skavti, radioamaterji ter druge nevladne organizacije, katerih dejavnost je pomembna za zaščito, reševanje in pomoč, izvajajo naloge iz svoje pristojnosti. Vključujejo se v skupne akcije zaščite, reševanja in pomoči na podlagi odločitev poveljnika Civilne zaščite občine Jesenice.

NAČRT ZAŠČITE IN REŠEVANJA OB POTRESU

Drugi izvajalci načrta

Druge sile za zaščito, reševanje in pomoč občine Jesenice, ki so formirane v sistemu zaščite in reševanja, to so pripadniki ekip prve pomoči, služba za podporo, ekipa za oskrbo, ekipa za zveze, ekipa za informacijsko podporo in administrativno delo, ekipa za izvidovanje, služba za vzdrževanje zaklonišč, poverjenik in namestniki poverjenikov:

- izvajajo naloge in dejavnosti zaščite, reševanja in pomoči v skladu z navodili poveljnika CZ Občine Jesenice oz. vodje intervencije v primeru posredovanja zunanjih sil za ZRP;
- vse aktivnosti izvajajo po pravilih svoje stroke, s prioriteto reševanja življenja ljudi, premoženja in okolja.

Operativno vodenje zaščite, reševanja in pomoči v občini Jesenice izvajajo:

- poveljnik CZ Občine Jesenice operativno-strokovno vodi zaščito, reševanje in pomoč ob nesrečah;
- namestnik poveljnika CZ ima v času odsotnosti poveljnika CZ vse njegove pristojnosti in je za svoje delo odgovoren županu;
- Štab CZ Občine Jesenice nudi strokovno pomoč pri vodenju;
- vodja intervencije oz. vodstvo intervencije vodi intervencijo v skladu z usmeritvami po pooblastilu poveljnika CZ.

Poveljnik CZ Občine Jesenice ob pomoči članov štaba CZ ob naravni in drugi nesreči izvaja naslednje aktivnosti:

- operativno načrtovanje,
- organiziranje in izvajanje reševalnih intervencij iz občinske pristojnosti – dajanje obveznih usmeritev vodij intervencije,
- zagotavljanje logistične podpore intervencijskih silam za zaščito, reševanje in pomoč,
- opravljanje administrativnih in finančnih zadev.

Pri tem sodelujejo člani štaba in drugi strokovnjaki, ki jih vključi v delo poveljnik CZ. Poveljnik CZ Občine Jesenice lahko za izvedbo posameznih nalog ustanovi ustrezne delovne skupine ali druga začasna delovna telesa. Poveljnik CZ lahko za vodenje posameznih intervencij določi vodjo intervencije.

Štab CZ Občine Jesenice mora ob naravni ali drugi nesreči vzpostaviti pregled nad stanjem na prizadetem območju, oceniti predvideni razvoj situacije, zagotoviti takojšnje ukrepanje z zagotovitvijo nujne reševalne pomoči. V tem pogledu tesno sodeluje z vodjo intervencije.

Osredotoči se tudi na izdelavo strategije ukrepanja za zagotovitev osnovnih pogojev za življenje in zdravje, ki zajema določitev prednostnih nalog, človeške in materialne vire, operativne rešitve izvedbe zahtevnejših nalog, ter nosilce koordinacije.

Štab CZ Občine Jesenice zagotavlja potrebno logistično podporo reševalnim silam, ki obsega zagotavljanje zvez, opreme, materialov, transporta, informacijske podpore, prehrane, zdravstvenega in drugega varstva.

O izvedeni intervenciji, njenem poteku in posledicah se pripravi pisno poročilo, po možnosti s slikovnim materialom.

NAČRT ZAŠČITE IN REŠEVANJA OB POTRESU

P – 1 Podatki o poveljniku, namestniku poveljnika in članih štaba civilne zaščite
P – 3 Pregled sil za zaščito, reševanje in pomoč
P – 4 Podatki o organih, službah in enotah CZ
P – 7 Pregled javnih in drugih služb, ki opravljajo dejavnosti pomembne za zaščito in reševanje
P – 11 Pregled gasilskih enot s podatki o poveljnikih in namestnikih poveljnikov
P – 15 Podatki o odgovornih osebah, ki se jih obvešča o nesreči
P – 24 Pregled enot, služb in drugih operativnih sestavov društev in drugih nevladnih organizacij, ki sodelujejo pri reševanju

VODENJE AKTIVNOSTI OB NESREČI

Vodenje ukrepanja praviloma poteka na treh ravneh:

- operativna
- taktična
- strateška

OPERATIVNA RAVEN

Lokacija

Območje operativne ravni zajema neposredno mesto nesreče, katerega praviloma zavarujejo policija in gasilci. Na območju operativne ravni se lahko nahajajo le izvajalci posameznih operativnih (interventnih) nalog.

Odgovornosti

Posamezne enote vodijo samostojno njihove vodje v skladu s pravili stroke in predpisi. Aktivnosti na mestu nesreče vodijo predvsem vodja gasilske intervencije, vodja zdravstvene intervencije in vodja policijske intervencije, kateri tudi sestavljajo vodstvo intervencije. Glede na število udeleženih enot poteka vodenje individualno ali štabno.

Naloge

Temeljna naloga na tej ravni je predvsem neposredno izvajanje operativnih aktivnosti.

TAKTIČNA RAVEN

Lokacija

Območje taktične ravni zajema širšo okolico mesta nesreče, katerega praviloma zavaruje (zunanji obroč) policija.

Odgovornosti

Praviloma se na taktični ravni oblikuje krizni štab, v katerega so vključeni predstavniki vseh udeležencev na intervenciji (gasilci, policija, nujna medicinska pomoč, civilna zaščita, lastnik infrastrukture oz. vodstvo prizadetega podjetja). Aktivnosti se izvajajo skladno z usmeritvami poveljnika CZ. Posamezni vodje na taktičnem nivoju so odgovorni za specifična geografska področja ali funkcije ter nadzor nad dodeljenim osebjem.

Naloge

NAČRT ZAŠČITE IN REŠEVANJA OB POTRESU

Temeljna naloga na tej ravni je predvsem usmerjanje operativnih aktivnosti proti specifičnim ciljem. Na tej ravni se zagotavlja organiziranje zbirnega mesta za prihajajoče enote, izvajanjem triaže, organiziranje mesta za prevoze (evakuirani, ranjeni, mrtvi) ter po potrebi obveščanje medijev in javnosti.

STRATEŠKA RAVEN

Lokacija

Območje strateške ravni zajema okolico izven mesta nesreče.

Odgovornosti

Delo na strateški ravni operativno-strokovno vodi poveljnik CZ Občine Jesenice (ko nesreča zajame več občin, prevzame to vlogo poveljnik CZ za Gorenjsko; v primeru, ko nesreča zajame več regij, prevzame to vlogo poveljnik CZ Republike Slovenije), kateremu pomaga štab CZ ter usklajuje aktivnosti z ostalimi udeleženci (gasilci, policija, nujna medicinska pomoč, vodstvo podjetja, civilna zaščita, lastnik infrastrukture ali lastnik ogroženega območja). Aktivnosti se izvajajo skladno z načrtom zaščite in reševanja. Strateška raven zajema celotno vodenje intervencije ob nesreči in je v pristojnosti župana občine Jesenice.

Naloge

Temeljne naloge na tej ravni so predvsem: določanje strategije, ciljev in prioritet, zagotavljanje virov, načrtovanje. Na tej ravni se zagotavlja obveščanje medijev in javnosti, sprejem v bolnišnice in mrtvašnice, organiziranje sprejemnih centrov in informacijskih pisarn.

7. 4 ORGANIZACIJA ZVEZ

Pri prenosu podatkov in komuniciranju se lahko uporablja vsa razpoložljiva telekomunikacijska in informacijska infrastruktura, ki temelji na različnih medsebojno povezanih omrežjih. Prenos podatkov in komuniciranje med organi vodenja, reševalnimi službami in drugimi izvajalci zaščite, reševanja in pomoči poteka po:

- telefaksu
- elektronski pošti
- radijskih zvezah (ZARE)
- mobilnih telefonih
- intranetu ZIR
- internetu.

Pri operativnem vodenju dejavnosti za zaščito, reševanje in pomoč se uporabljata sistem radijskih zvez zaščite in reševanja (ZARE), ki ima podsistem radijskih zvez in podsistem osebne klica. Sistem zvez ZARE se obvezno uporablja pri vodenju intervencij ter drugih zaščitnih in reševalnih akcijah, ter je namenjen vsem izvajalcem nalog v okviru sistema zaščite in reševanja. Telekomunikacijsko središče sistema ZARE je na Gorenjskem v Regijskem centru za obveščanje Kranj. Prek njega se zagotavlja povezovanje uporabnikov v javne in zasebne funkcionalne telekomunikacijske sisteme.

Pri operativnem vodenju aktivnosti za zaščito, reševanje in pomoč se uporabljajo

NAČRT ZAŠČITE IN REŠEVANJA OB POTRESU

naslednje vrste zvez:

- radijske zveze v sistemu zaščite in reševanja ZARE
- javno telefonsko omrežje (navadno in mobilno)
- informacijsko-komunikacijsko omrežje Internet
- zveze radioamaterjev

Kot pomoč pri zagotovitvi normalnega ali boljšega operativnega dela se lahko aktivira ekipa radioamaterjev (Radio Klub Železar Jesenice). Za namen mobilizacije se lahko, ob odpovedi telefonskih linij, uporabi tudi lastna kurirska mreža. V primeru mobilizacije je kurirski sistem pozivanja lahko tudi osnovni. Vrsta zveze je odvisna od trenutne situacije razpolaganja s sredstvi zveze, stanja telekomunikacij in posledic nesreče.

SISTEM RADIJSKIH ZVEZ ZARE

Radijska postaja je sestavljena iz oddajnika in sprejemnika. Naloga oddajnika je pretvarjanje zvočnih valov v zvočne valove govorne informacije. Oddajnik in sprejemnik oddajata oziroma sprejemata radijske valove preko antene. Sistem zvez ZARE sestavljata dva med seboj funkcijsko povezana podsistema. Podsystem radijskih zvez je namenjen imetnikom radijskih postaj za medsebojne pogovore in pogovore s pristojnimi regijskimi centri za obveščanje.

V sistemu radijskih zvez ZARE se za neposredne zveze med uporabniki radijskih postaj uporabljajo izključno eno frekvenčne simpleksne zveze. Pri semiduplexni radijski zvezi je na eni strani simpleksna, na drugi duplexna radijska postaja. Duplexna radijska postaja sočasno sprejema in oddaja, igra vlogo posrednika (repetitorja).

Sistem radijskih zvez ZARE je koncipiran tako, da je možno uporabiti določeno število semiduplexnih kanalov (število je določeno s številom repetitorjev, ki so dosegljivi vsem R/p – ročne, mobilne, stacionarne na območju regije) in celoten nabor simpleksnih kanalov, ki so na razpolago v celotnem sistemu. Omejitve obstajajo zaradi konfiguracije terena, tehničnih lastnosti radijskih zvez in zasedenosti kanalov. Regijski center za obveščanje Kranj ureja in usklajuje zveze ter posameznim reševalnim službam določa delovne (simpleksne) kanale. Radijske zveze sistema ZARE se uporabljajo v skladu z navodilom za uporabo radijskih zvez ZARE.

Na območju občine Jesenice deluje repetitor na Mežakli. Večji izpad repetitorja se lahko nadomesti z mobilnim repetitorjem z agregatom. Večje probleme lahko pričakujemo ob nesrečah, ki bi močno prizadel elektroenergetski sistem Republike Slovenije in bi prišlo do izpada električne energije hkrati na celotnem območju države.

Ob omejeni uporabi sistema zvez ZARE zaradi razgibane konfiguracije terena je možno postaviti praviloma v treh urah mobilni repetitor na določeno lokacijo. Poveljnik CZ občine Jesenice informacijo posreduje regijskemu centru za obveščanje, ta pa posreduje Centru za obveščanje Republike Slovenije zahtevo za namestitev mobilnega repetitorja na določeno lokacijo. Za namestitev mobilnega repetitorja je pristojna Uprava Republike Slovenije za Zaščito in reševanje.

Radijske zveze sistema ZARE se uporabljajo v skladu z Načrtom zagotavljanja zvez ob nesreči.

NAČRT ZAŠČITE IN REŠEVANJA OB POTRESU

Izpad zvez

Ob izpadu vseh razpoložljivih vrst komunikacij se aktivirajo radioamaterji za vzpostavitev radioamaterskih zvez.

Sistem radijskih zvez ZARE, ki ga uporabljajo organi vodenja in reševalne službe, temelji na uporabi določenega števila semidupleksnih kanalov, ter vseh možnih simpleksnih kanalov.

Radijske zveze v sistemu ZARE za povezavo med organi vodenja za gasilce v občini Jesenice delujejo kanali od 1 do 68.

Izjemoma, v primeru slabega signala, se lahko kanala uporablja za zveze med enotami na terenu. Semidupleksni kanal za delo med uporabniki dodeli ReCO.

Radijske zveze na mestu nesreče za intervencije v občini Jesenice:

- **58. simpleksni kanal** sistema zvez ZARE

Po potrebi lahko ReCO dodeli dodatne delovne kanale za zveze na mestu nesreče.

Za radijsko zvezo s helikopterjem na terenu se prvenstveno uporabljata:

- **33. (helikopter) in 34. kanal (helikopter NMP)** sistema zvez ZARE.

Izjemoma v primeru potrebe pa tudi za druge zveze.

Za delo v predoru Karavanke se uporablja 31 dupleksni kanal. Iz portala pred predorom pa je zagotovljena radijska zveza tudi z NC DARS na Hrušici, z JZ GARS Jesenice ter ReCO Kranj. Radijska zveza, za povezavo z omenjenimi centri, gre preko digitalnega signala. Vsi terije centri so tudi med seboj povezani z omenjenim sistemom zvez in lahko sodelujejo.

ReCO ima kontrolo nad radijskim prometom in dodeljuje simpleksne in semidupleksne kanale uporabnikom, ki pa smejo uporabljati le tiste, za katere so se dogovorili z ReCO, oziroma jim jih le-ta dodeli v primeru intervencije.

V radijsko omrežje ZARE je vključen sistem enosmernega pozivanja oziroma tihega aktiviranja (pozivniki). ReCO Kranj zagotavlja, da se sporočila poslana na pozivnike operativnih gasilcev preusmerijo tudi na mobilne telefone.

Enote in službe ter druge organizacije, ki sodelujejo na intervenciji in ne uporabljajo sistema zvez ZARE, usklajujejo komuniciranje njihovi vodje z mesta vodstva intervencije (praviloma preko vodje gasilske intervencije) ter preko ReCO. Vsaka sodelujoča služba uporablja svoj sistem zvez in imenike.

INFORMACIJSKI CENTER

Štab CZ občine Jesenice po potrebi oblikuje informacijski center, za kar zagotovi dodatno telefonsko številko, ki se objavi preko elektronskih medijev. Za delo na tej liniji se zadoži Služba za podpora.

NAČRT ZAŠČITE IN REŠEVANJA OB POTRESU

Naloge informacijskega centra:

- posredovanje informacij in podatkov o posledicah nesreč in drugih razmer ter dajanje napotkov prebivalcem na prizadetem območju,
- zbiranje, obdelava in posredovanje podatkov o mrtvih in poškodovanih,
- dajanje pomoči preživelim pri vzpostavitvi stikov s svojci,
- dajanje pomoči pri nastanitvi in oskrbi nepoškodovanih in svojcev,
- dajanje psihološke pomoči prizadetim in svojcem žrtev.

8. UKREPI IN NALOGE ZAŠČITE, REŠEVANJA IN POMOČI

8.1. UKREPI ZAŠČITE IN REŠEVANJA

Ukrepi zaščite, reševanja in pomoči ob potresu obsegajo vse tiste ukrepe in dejavnosti, ki so potrebni za odpravljanje posledic nesreče, da se zagotovijo osnovni pogoji za življenje ter zagotovijo pogoji za trajno obnovo prizadetega območja. Dejavnosti za zagotovitev osnovnih življenjskih pogojev obsegajo zlasti oskrbo s pitno vodo, hrano, zdravili, električno energijo, ureditev nujnih prometnih povezav, komunalnih storitev, oskrbo živali in nujno zavarovanje kulturne dediščine. Izvajanje zaščitno-reševalnih ukrepov v prizadeti občini je v pristojnosti občine. V kolikor občina s svojimi silami in sredstvi ne zmore izvesti zaščitnih ukrepov zaprosi za pomoč regijo (državo).

8.1.1. PROSTORSKI, GRADBENI IN DRUGI TEHNIČNI UKREPI

Takoj po potresu se na območjih, ki jih je prizadel potres, organizira pregled poškodovanosti objektov s pomočjo članov komisije za ocenjevanje uporabnosti poškodovanih objektov.

Ugotoviti je potrebno:

- koliko je poškodovanih zgradb, ki jih je možno sanirati z enostavnimi ukrepi ali ojačati,
- koliko zgradb je poškodovanih do te mere, da bivanje v njih ni več varno in je potrebno za prebivalce zagotoviti začasno namestitev.

NALOGE IZVAJALCEV, UKREPI	IZVAJALCI	NAVODILO Priloga
Ocenjevanje poškodovanosti objektov in njihove uporabnosti	Komisije za ocenjevanje uporabnosti in poškodovanosti objektov	Seznam komisije
Izselitev prebivalcev iz neuporabnih objektov in nevarnih območij	Občani, služba za podporo, skavti, gasilske enote	Seznam PGD
Rušenje neuporabnih objektov in delov objektov (dimniki, ostrešje)	Tehnično reševalne enote, gradbena podjetja	Seznam teh. reševalnih enot, seznam gradbenih podjetij
Odstranjevanje ruševin, ureditev odvozov	Tehnično reševalne enote, gradbena podjetja	Seznam teh. reševalnih enot, seznam gradbenih podjetij
Določitev lokacij in postavitve zasilnih (začasnih) bivališč	Štab CZ, oddelek za urejanje prostora	Član štaba za tehn.reševanje
Zaščita objektov in naprav, ki	Uporabniki, lastniki,	Seznam odgovornih oseb

NAČRT ZAŠČITE IN REŠEVANJA OB POTRESU

so nujno potrebni za opravljanje življenjsko pomembnih dejavnosti (komunala, elektrika, telekomunikacije, zdravstvo, ceste, oskrba z vodo)	pooblaščen izvajalci, komunala, cestna podjetja	
Ocena škode	Komisije za ocenjevanje škode	Vodja komisije

Občina s svojimi enotami CZ takoj po potresu začne izvajati zaščitne ukrepe in poroča o izvršenih ukrepih poveljniku CZ Regije.

8.1.2. EVAKUACIJA

Prebivalci se ob potresu praviloma ne evakuirajo z območja, ki ga je prizadel potres. Če je le mogoče, moramo urediti nastanitvene zmogljivosti za ljudi na prizadetem območju, čim bližje njihovim domovom.

Evakuacija se izvaja le v primeru, če z drugimi ukrepi ni mogoče zagotoviti varnosti ljudi in materialnih dobrin. Odredi jo lahko župan, oziroma v nujnih primerih Poveljnik CZ Občine Jesenice.

P – 5 Seznam zbirališč sil za zaščito, reševanje in pomoč

8.1.3. SPREJEM IN OSKRBA OGROŽENIH PREBIVALCEV

Nastanitev in oskrba ogroženih ter prizadetih prebivalcev se izvaja po presoji posledic potresa intenzitete do VII. stopnje po MSK lestvici in obsega:

- urejanje začasnih prebivališč
- nastanitev prebivalcev in
- oskrbo z najnujnejšimi življenjskimi potrebščinami

8.1.4. RADIOLOŠKA, KEMIJSKA IN BIOLOŠKA ZAŠČITA

Ob potresu obstaja nevarnost, da zaradi poškodb na objektih in napravah, kjer se hranijo nevarne snovi, pride do nenadzorovanega uhajanja teh snovi v okolje. Na celotnem območju občine lastniki in upravljavci, ki posedujejo nevarne snovi poostrijo nadzor nad nevarnimi snovmi in ravnanjem z njimi.

Nadzor izvajajo prebivalci in upravljavci objektov, v katerih se skladiščijo in uporabljajo nevarne snovi. Pozornost je potrebno nameniti predvsem iztekanju nafte in naftnih derivatov v gospodinjstvih, zato morajo imetniki cistern poostrijo nadzor nad njihovim stanjem ter preprečiti iztekanje naftnih derivatov v kanalizacijo ali (in) podtalnico. V mestih je potrebno preveriti plinovodno omrežje. Potrebno je organizirati tudi zbiranje ter

NAČRT ZAŠČITE IN REŠEVANJA OB POTRESU

odstranjevanje raznih kemikalij, ki se nahajajo na območjih, ki jih je prizadel potres. V zvezi s tem Poveljnik CZ Občine Jesenice izda posebno obvestilo za prebivalce.

V primeru širjenja nevarne snovi v okolje posredujejo poklicni gasilci GARS, ki preprečijo nadaljnje širjenje v okolje.

Po potrebi se v odkrivanje nevarnih snovi v okolju vključi tudi regijska enota za RKB zaščito-izvidovanje. Enota izvaja detekcijo, identifikacijo, dozimetrijo, opravlja enostavnejše analize, jemlje vzorce na terenu ter ugotavlja in označuje mejo kontaminiranega območja.

Na območju občine Jesenice stoji neposredno ob strugi Save Dolinke podjetje TPJ (Tehnični plini Jesenice), podjetje Acroni in bencinski servis Petrol kot stacionarni viri tveganja zaradi nevarnih snovi.

Večji viri tveganja za okolje zaradi večjih nesreč z nevarnimi snovmi so:

- Enos Energetika d.o.o. za radi skladišča UNP pri Acroniju.

Manjši viri tveganja za okolje zaradi nevarnih snovi v skladu z določili 6. člena Uredbe o vsebini in izdelavi načrtov zaščite in reševanja (Ul. List RS, št. 3/02, 17/02, 17/05) so:

- SGP – SOL Plin Gorenjska zaradi kisikarne
- Eurosol d.o.o. zaradi skladiščenja UNP in drugih nevarnih snovi
- Acroni do.o. zaradi HF kisline na Slovenskem Javorniku in na Koroški Beli.

8.1.5. ZAŠČITA KULTURNE DEDIŠČINE

Zaščita kulturne dediščine obsega priprave in izvajanje ukrepov za zmanjšanje nevarnosti ter preprečevanje škodljivih vplivov potresov na kulturno dediščino. Izvajajo jih strokovnjaki s področja kulturne dediščine, strokovne službe za varstvo kulturne dediščine, po potrebi pa sodelujejo tudi Štab CZ Občine Jesenice in druge sile za zaščito, reševanje in pomoč.

Ob potresih je pomembna zaščita oziroma po potrebi premestitev premične kulturne dediščine. Pregled in ukrepe za varstvo kulturne dediščine morajo vsebovati vsi načrti zaščite in reševanja. Kulturni spomeniki, pomembni za kulturo in dediščino naroda, morajo biti identificirani z mednarodnim razpoznavnim znakom varstva kulturnih dobrin. Stavbno kulturno dediščino je treba čimprej zavarovati tudi pred vremenskimi vplivi, premično pa premestiti v ustrezne objekte, kjer se lahko izvajajo tudi najnujnejša konzervatorska dela.

Zaščito kulturne dediščine organizira občina Jesenice po določilih veljavne zakonodaje in usmeritvah pristojnih organov občine Jesenice ali ustrezne organizacije za varstvo kulturne dediščine.

8.2 NALOGE ZAŠČITE, REŠEVANJA IN POMOČI

Naloge zaščite in reševanja so:

- tehnično reševanje
- nujna medicinska pomoč
- psihološka pomoč
- prva veterinarska pomoč
- reševanje iz zemeljskih plazov
- gašenje in reševanje ob požarih
- reševanje iz ruševin
- pomoč ogroženim in prizadetim prebivalcem
- zagotavljanje osnovnih pogojev za življenje

Opravljajo jih tehnično reševalne službe. V občini Jesenice je pogodbeni izvajalec Kovinar Gradnje-ST d.o.o.; nujna medicinska pomoč, ki jo opravljajo Zdravstveni dom Jesenice in Splošna bolnica Jesenice; psihološko pomoč izvajajo Center za socialno delo³, Rdeči križ in druge humanitarne organizacije, ki hkrati skrbijo tudi za zagotavljanje osnovnih pogojev za življenje; Veterinarske postaje izvajajo prvo veterinarsko pomoč. Reševalne službe, ki rešujejo iz ruševin, občina Jesenice nima. Ustanovljena je na regijski ravni. Ponavadi ekipo za reševanje iz ruševin sestavljajo eden izmed kinologov, geomehanikov, geologov, geofonistov. Gašenje in reševanje ob požarih opravljajo poklicni gasilci Javnega zavoda Gasilsko reševalne službe Jesenice in Prostovoljna gasilska društva.

Po naravnih in drugih nesrečah pomembno vlogo igra **PSIHOLOŠKA POMOČ**, ki jo potrebujejo tako prizadeti prebivalci, kot tudi reševalci.

Stres je katerakoli sprememba v zunanjem in notranjem okolju, ki je tako močna ali dolgotrajna, da obremeni prilagojevalno zmožnost organizma do njene meje in ki v posameznih primerih lahko povzroči razkroj vedenja, neprilagojenost ali slabo delovanje.

Panika je akutna reakcija strahu, za katero je značilen beg. Kaže se kot poskus umakniti se z nevarnega območja. Pri begu udeleženci ne razmišljajo o socialnih posledicah svojih dejanj in se vedejo zelo individualistično, nesocialno in nerazumno, vendar ne nujno tudi nefunkcionalno in neprilagojeno.

Psihološki potek nesreče:

- grožnja (zaznava nevarnosti)

³ Vključeni so delavci CSD-ja, in sicer psihologi, socialni delavci, sociologi in prostovoljci iz drugih humanitarnih organizacij.

NAČRT ZAŠČITE IN REŠEVANJA OB POTRESU

- opozorilo (kdaj so ljudje opozorjeni?)
- vpliv (močni čustveni odzivi)
- odmik (vrnitev v normalno stanje)
- po vplivu (organiziran odziv)

Potek spoprijemanja z nesrečo

- blažitev (dejavnosti s katerimi odstranimo ali zmanjšamo verjetnost nesreče ali velikost njenega vpliva)
- pripravljenost (načrtovanje in uvajanje dejavnosti za zmanjševanje škode)
- odziv v sili (pomoč žrtvam)
- okrevanje (vrnitev v normalno stanje)

RDEČI KRIŽ

Osnovne naloge Rdečega križa so:

- načrtovanje priprav na nesreče,
- zagotavljanje učinkovitih mehanizmov ukrepanja ob nesrečah,
- obveščanje in javno izobraževanje ter zagotavljanje pomoči pri odpravljanju posledic nesreče.

Izpopolnjuje tudi delovanje lastne mreže, izboljšuje hitrost in učinkovitost koordinacijskih mehanizmov, izvaja nacionalne in lokalne akcije zagotavljanja pomoči, skrbi za rehabilitacijo in obnovo ter izboljšuje standarde ukrepanja.

Izrednega pomena je pomoč Rdečega križa pri naravnih in drugih nesrečah, in sicer:

- zagotavljanje materialnih pogojev za delovanje ob naravnih in drugih nesrečah;
- organiziranje delitve in prevoza pomoči;
- varovanje in posredovanje podatkov o žrtvah in pogrešanih;
- obveščanje prebivalcev o potrebah po raznovrstni pomoči;
- pripravljane pozivov za pomoč na državnem in mednarodnem nivoju.

Za izvajanje ukrepov sprejemanja, nastanitve in preskrbe ogroženih ljudi imajo poseben pomen mobilne nastanitvene enote in njihovi pripadniki, ki se lahko v primeru nesreč večjih razsežnosti aktivirajo v javno dobro in pomoč.

Obveščanje in alarmiranje RK

Pridobivanje informacij o nesreči (opis nesreče, nujne potrebe, lokalne zmogljivosti, ključni problemi) pridobi odgovorna oseba kot član operativnega štaba RK, ki prejme obvestilo/poziv URSZR. Informira ga odgovorna oseba OZ RK Jesenice, spremlja sredstva javnega obveščanja in po potrebi obišče kraj nesreče. Informacije o nesreči dobi tudi od

NAČRT ZAŠČITE IN REŠEVANJA OB POTRESU

svojih krajevnih organizacij s kraja nesreče.

Načrt aktivnosti RK

Na osnovi pridobljenih informacij o nesreči (ocena posledic nesreče) se pripravi načrt aktivnosti, in sicer:

- **vključitev v občinski operativni štab oz. v Občinski štab civilne zaščite;**
- takoj se obvesti RKS in posreduje predlog za zagotavljanje takojšnje pomoči;
- mobilizira se prostovoljce (morajo biti opremljeni s prepoznavnimi znaki RK);
- zagotovi se takojšnja pomoč v skladu z možnostmi (materialna, finančna, kadrovska);
- uvede se dežurstvo in označi se lokacija operativnega štaba RK;
- lokalnim medijem se posreduje javni poziv, da RKS zbira pomoč;
- objavi se številka računa RKS;
- redno se sestaja komisija za delitev pomoči.

ZAGOTAVLJANJE OSNOVNIH POGOJEV ZA ŽIVLJENJE

Zagotavljanje osnovnih pogojev za življenje ob potresu obsega:

- nujno zdravstveno oskrbo ljudi in živali
- nastanitev in oskrbo s hrano, pitno vodo in drugimi osnovnimi življenjskimi potrebščinami,
- zagotavljanje delovanja nujne infrastrukture (električno omrežje, vodovod, ceste...),
- zaščito kulturne dediščine.

Za izvajanje nalog na področju zagotavljanja osnovnih pogojev za življenje so zadolžene javne službe (JEKO-IN, JZ GARS, PGD, Slovenska vojska, Splošna bolnišnica Jesenice, Zdravstveni dom Jesenice, Veterinarski zavod Jesenice, Elektro Gorenjska) in druge organizacije s področja infrastrukture (zasebna gradbena podjetja, JEKO-IN), ter Poveljnik CZ Občine Jesenice.

9. OSEBNA IN VZAJEMNA ZAŠČITA

Osebna in vzajemna zaščita obsega vse ukrepe za ublažitev posledic potresa, ki je prizadel prebivalce, za zaščito njihovega zdravja in življenja ter varnost njihovega imetja.

9.1. NAPOTKI ZA BLAŽITEV POSLEDIC POTRESA

V primeru, ko potres in njegove posledice ogrozijo ljudi in živali, služba za zaščito in reševanje s Poveljnikom CZ Občine Jesenice pristopi k organiziranju, razvijanju in usmerjanju osebne in vzajemne zaščite. V ta namen lahko organizirajo ustrezno svetovalno službo, ki jo praviloma opravljajo prostovoljci, zlasti psihologi, sociologi, socialni delavci, zdravstveni delavci, strokovnjaki za zaščito in reševanje ter drugi.

Za posredovanje napotkov občanom skrbi služba za zaščito in reševanje v sodelovanju s Kabinetom župana.

9.2. REŠITVE ZA UČINKOVITO OSEBNO IN VZAJEMNO ZAŠČITO

Občina skrbi za organiziranje, vzpodbujanje in usmerjanje osebne in vzajemne zaščite na svojem območju v sodelovanju s poverjeniki za Civilno zaščito.

Občani morajo izvajati v okviru osebne in vzajemne zaščite naslednje aktivnosti:

- organizirati in izvajati ukrepe za osebno in vzajemno zaščito (samozaščito, samopomoč in vzajemno pomoč),
- vzdrževati objekte za zaščito pred vojnimi in drugimi nevarnostmi (zaklonišča, zaklonilnike in druge prostore),
- nabavljati sredstva in opremo za osebno in skupinsko zaščito ob nesrečah,
- izvajati ukrepe za zaščito, reševanje in pomoč.

INFORMACIJSKI CENTER

V primeru večjih naravnih in drugih nesreč, ko redne službe ne zmorejo opraviti povečanega obsega dela in se aktivira Civilna zaščita, se v lokalni skupnosti ad hoc ustanovi informacijski center. Določiti je potrebno lokacijo informacijskega centra (prostori Občine Jesenice ali prostori GARS-a). Potrebno je določiti telefonsko številko za delo svetovalne službe, kamor se lahko prebivalci obrnejo po pomoč. Preko informacijskega centra se obvešča prebivalce o posledicah in razmerah na prizadetem območju in določi se število prostovoljcev iz vrst psihologov, sociologov, socialnih delavcev, zdravstvenih delavcev in strokovnjakov s področja zaščite in reševanja. Potrebno je razčleniti tudi pomoč ogroženim skupinam prebivalcev in spremljanje socialnih razmer.

10. OCENJEVANJE ŠKODE

Ocenjevanje škode ob potresu zajema ocenjevanje poškodovanosti objektov in ocenjevanje škode, ki se praviloma opravljata skupaj.

Ker je ugotavljanje poškodovanosti in z njo povezane uporabnosti gradbenih objektov podlaga za večino dejavnosti za vzpostavitev normalnega življenja na prizadetem območju, mora biti opravljeno v najkrajšem možnem času.

Komisije za ocenjevanje škode (regijska in občinske komisije) po potresu najprej pripravijo grobo oceno škode, ki je podlaga za odločanje o pomoči prizadetim pri zagotavljanju osnovnih pogojev za delo ter pripravo sanacijskih programov.

Občina oz. Štab CZ bo v sodelovanju z Izpostavo URSZR poskrbela za:

- evidenco poškodovanih objektov,
- spremstvo domačinov za lažje delo komisije za ocenjevanje poškodovanosti objektov,
- strokovno pomoč ocenjevalcem in nadzor nad delom ter
- zbiranje in priprava dokumentov.

Pomembno je, da čimprej zberemo podatke o posledicah potresa in jih posredujemo v ReCO Kranj.

P – 32 Seznam članov komisije za popis ter oceno poškodovanosti objektov ob naravnih in drugih nesrečah

P – 33 Seznam članov komisije za ocenjevanje škode

11. RAZLAGA POJMOV IN OKRAJŠAV

11.1 RAZLAGA POJMOV

EPICENTER (NADŽARIŠČE POTRESA) je območje na površju Zemlje, ki leži navpično nad žariščem potresa (hipocentrom) in je zato tudi najbližje žarišču. V epicentru ponavadi nastane najmočnejši in najbolj uničujoč sunek, z oddaljevanjem od epicentra pa intenziteta potresa slabi.

HIPOCENTER (ŽARIŠČE POTRESA) je območje znotraj Zemlje, od koder izhajajo potresni valovi. Opisan je z geografskimi koordinatami in s podatkom o globini

INTENZITETA (I_0) je mera za učinke potresa, ki je odvisna od njegove energije, epicentrske razdalje in geoloških razmer. To je najpomembnejši podatek za prebivalce, saj z njo ugotavljamo učinke potresa na ljudi, predmete, zgradbe in naravo. Intenziteto merimo v stopnjah različnih intenzitetnih lestvic, ki so brezdimenzionalne veličine (MCS, MSK, EMS). Je subjektivna opisna mera, ki fizikalno ni definirana in je ponavadi največja v nadžarišču potresa (epicentru), z oddaljevanjem od nadžarišča pa postopoma slabi. Potres z večjo magnitudo ponavadi povzroči tudi večjo škodo na površini Zemlje. Na intenziteto potresa vplivajo še mnogi drugi dejavniki kot so: oddaljenost od epicentra, globina žarišča, gostota naseljenosti, kvaliteta gradnje in lokalna geološka zgradba.

INTENZITETNA (MAKROSEIZMIČNA), POTRESNA LESTVICA je celoštevilska, opisna lestvica in nima prave fizikalne podlage. Z intenzitetno lestvico skušamo ovrednotiti vpliv potresa na objekte visoke in nizke gradnje, predmete, človeka in spremembe v naravi. Trenutno v svetu uporabljajo naslednje potresne lestvice:

- Mercalli-Cancani-Siebergovo potresno lestvico (MCS), ki ima 12 stopenj,
- Modificirano Mercallijevo lestvico (MM), ki ima 12 stopenj,
- Medvedev-Sponheuer-Karnikovo potresno lestvico (MSK), ki ima 12 stopenj,
- Evropsko potresno lestvico (EMS), ki ima 12 stopenj in
- Japonsko potresno lestvico (JMA), ki ima 7 stopenj.

Med prvimi štirimi potresnimi lestvicami (MCS, MM, MSK in EMS) so razlike kar zadeva učinke nasploh neznatne, JMA pa se precej razlikuje glede učinkov potresa od drugih potresnih lestvic.

V Sloveniji je v skladu s Pravilnikom o tehničnih normativih za graditev objektov visoke gradnje na seizmičnih območjih uradno še vedno veljavna MSK potresna lestvica, dejansko pa se v zadnjih letih še najbolj uporablja EMS, ki je pravzaprav izpopolnjena verzija MSK potresne lestvice.

MAGNITUDA (M) je instrumentalno določena številka mera jakosti potresa ali sproščene energije v žarišču potresa (hipocentru). Za določanje jakosti potresa seizmologi uporabljajo amplitudo nihanja tal, registrirano na določenem tipskem seizmografu v razdalji 100 km od epicentra. Magnituda nima določene zgornje vrednosti, vendar le izjemoma

NAČRT ZAŠČITE IN REŠEVANJA OB POTRESU

preseže vrednost 9. Največja doslej izmerjena magnituda je dosegla vrednost 9,5 pri potresu v Čilu leta 1960, v slovenski potresni zgodovini pa je največja ocenjena magnituda 6,8 pri potresu na Idrijskem leta 1511.

NEVARNOST je (naravna ali druga ustrezna) danost za katerikoli neugoden pojav, ki je povezan z možno nesrečo in lahko povzroči neugodne učinke.

OGROŽENOST so možne družbene in ekonomske posledice bodočih nesreč.

POTRES opredelimo kot seizmično valovanje tal, ki nastane ob nenadni sprostitvi nakopičenih tektonskih napetostih v Zemljini skorji ali zgornjem delu Zemeljskega plašča. Medtem ko, litosferske plošče trkajo med seboj in ob tem spreminjajo obliko, nastajajo ogromni pritiski. Občasno se energija teh pritiskov sprosti in rezultat te sprostitve je nenadni silovit potres.

PRELOM je površina ob dveh istovrstnih ali različnih kamninah, vzdolž katerega je prišlo do premikov vzdolž prelomne ploskve.

RICHTERJEVA LESTVICA (MAGNITUDNA LESTVICA) je zasnovana logaritmično in omogoča klasifikacijo potresov po razredih sproščene seizmične energije v žarišču potresa. Za razliko od intenzitetnih lestvic je fizikalno definirana in ni zgolj celoštevilčna. Rihterjeva lestvica nima določene zgornje vrednosti, so pa opredelitve magnitude takšne, da le izjemoma preseže vrednost 9. Potresov, ki se na tej lestvici uvrstijo do 3. stopnje, ponavadi skoraj ne opazimo. Potresi v 4. stopnji so že nekoliko močnejši in se običajno občutijo v krogu 30. kilometrov, potresi 5. stopnje že povzročajo predvsem gmotno škodo, potresi 6., 7. in 8. stopnje pa že imajo veliko rušilno moč.

SEIZMOGRAF je instrument, ki beleži nihanje tal. Zapise seizmografov uporabljamo za določitev magnitude potresa in lokacije epicentra ter za razne seizmološke študije.

SEIZMOLOGIJA je veda o potresih in z njimi povezanimi pojavi. Tesno je povezana s fiziko Zemljine notranjosti, tektonofiziko, tektoniko in geologijo ter je del geofizike, ki sodi v sklop naravoslovnih znanosti.

ŠKODA obsega ekonomske izgube, ocenjene po nesreči.

11.2 RAZLAGA OKRAJŠAV

CRP – Centralni register prebivalcev

GIS – Geografski informacijski sistem

CZ – Civilna zaščita

JZ GARS – Javni zavod gasilsko reševalne službe

PGD – Prostovoljno gasilsko društvo

PMP – Prva medicinska pomoč

NAČRT ZAŠČITE IN REŠEVANJA OB POTRESU

ZiR – Zaščita in reševanje

GRS – Gorsko reševalna služba

SILAMI ZA ZRP – zaščita, reševanje in pomoč

OŠCZ – Občinski štab za Civilno zaščito

KS – Krajevna skupnost

ZARE – radijski sistem zaščite in reševanja

NMP – Nujna medicinska pomoč

RKS – Rdeči križ Slovenije

ReCO – Regijski center za obveščanje

12. SEZNAM PRILOG

PRILOGE

<i>P-1 Podatki o poveljniku, namestniku poveljnika in članih štaba civilne zaščite</i>
<i>P-3 Pregled sil za zaščito, reševanje in pomoč</i>
<i>P-4 Podatki o organih, službah in enotah CZ</i>
<i>P-5 Seznam zbirališč sil za zaščito, reševanje in pomoč</i>
<i>P-7 Pregled javnih in drugih služb, ki opravljajo dejavnosti, pomembne za zaščito in reševanje</i>
<i>P-10 Pregled gradbenih organizacij</i>
<i>P-11 Pregled gasilskih enot s podatki o poveljnikih in namestnikih poveljnikov</i>
<i>P-13 Pregled avtomobilskih lestev za gašenje in reševanje iz visokih zgradb</i>
<i>P-14 Pregled avtomobilskih cistern za prevoz pitne vode</i>
<i>P-15 Podatki o odgovornih osebah, ki se jih obvešča o nesreči</i>
<i>P-18 Seznam medijev, ki bodo posredovala obvestilo o izvedenem alarmiranju in napotke za izvajanje zaščitnih ukrepov</i>
<i>P-19 Radijski imenik sistema zvez ZARE, ZARE+</i>
<i>P-20 Pregled sprejemališč za evakuirane prebivalce</i>
<i>P-21 Pregled objektov, kjer je možna začasna nastanitev ogroženih prebivalcev in njihove zmogljivosti, ter lokacije, primerne za postavitve zasilnih prebivališč</i>
<i>P-22 Pregled organizacij, ki zagotavljajo prehrano</i>
<i>P – 32 Seznam članov komisije za popis ter oceno poškodovanosti objektov ob naravnih ali drugih nesrečah</i>
<i>P-33 Seznam članov komisije za ocenjevanje škode</i>