



***OBČINSKI načrt zaščite in reševanja OB
ZEMELJSKIH PLAZOVIH ZA
OBČINO JESENICE***

VERZIJA 2.0

	ORGAN	DATUM	PODPIS ODGOVORNE OSEBE
IZDELALA	OBČINA JESENICE	APRIL 2014	Nataša Štefelin
OBRAVNAVAL	ŠTAB CZ OBČINE JESENICE POVELJNIK CZ OBČINE JESENICE	APRIL 2014	Igor Arh
SPREJEL	ŽUPAN	APRIL 2014	Tomaž Tom Mencinger
SKRBNIK	STROKOVNA SODELAVKA ZA ZAŠČITO IN REŠEVANJE	APRIL 2014	Nataša Štefelin

KAZALO

1.	ZEMELJSKI PLAZ	3
1.1	Uvod.....	3
1.2	Splošno o nevarnosti zemeljskih plazov v občini Jesenice.....	3
1.3	Značilnosti in stanje zemeljskih plazov v občini Jesenice.....	3
1.4	Možnosti in verjetnost nastanka verižne nesreče.....	7
1.5	Sklepne ugotovitve.....	9
2.	OBSEG NAČRTOVANJA	10
2.1	Temeljne ravni načrtovanja.....	10
2.2	Načela zaščite, reševanja in pomoči.....	10
3.	KONCEPT ZAŠČITE, REŠEVANJA IN POMOČI OB ZEMELJSKIH PLAZOVIH	11
3.1	Temeljne podmene načrta.....	11
3.2	Zamisel izvedbe zaščite in reševanja.....	12
3.2.1	Koncept odziva ob zemeljskih plazovih.....	12
3.3	Uporaba načrta.....	15
4.	SILE, SREDSTVA IN VIRI ZA IZVAJANJE NAČRTA	16
4.1	Pregled organov in organizacij, ki sodelujejo pri izvedbi nalog iz občinske pristojnosti.....	16
4.2	Materialno – tehnična sredstva za izvajanje načrta.....	17
4.3	Predvidena finančna sredstva za izvajanje načrta.....	17
5.	OPAZOVANJE, OBVEŠČANJE IN ALARMIRANJE	19
5.1	Opazovanje.....	19
5.2	Obveščanje.....	20
5.2.1	Obveščanje pristojnih organov.....	20
5.2.2	Obveščanje prebivalcev na ogrožene, območju.....	20
5.2.3	Obveščanje javnosti.....	20
5.3	Alarmiranje.....	21
6.	AKTIVIRANJE SIL IN SREDSTEV	23
6.1	Aktiviranje organov in njihovih strokovnih služb.....	23
6.2	Aktiviranje občinskih sil za zaščito, reševanje in pomoč.....	23
6.3	Zagotavljanje pomoči v materialnih in finančnih sredstvih.....	28
7.	UPRAVLJANJE IN VODENJE	29
7.1	Splošna določila.....	29
7.2	Organi in njihove naloge.....	29
7.3	Operativno vodenje.....	30
7.4	Organizacija zvez.....	35
8.	UKREPI IN NALOGE ZAŠČITE, REŠEVANJA IN POMOČI	39
8.1	Ukrepi zaščite in reševanja.....	41
8.2	Naloge zaščite in reševanja.....	45
9.	OSEBNA IN VZAJEMNA ZAŠČITA	48
10.	OCENJEVANJE ŠKODE	50
11.	RAZLAGA POJMOV IN OKRAJŠAV	52
11.1	Razlaga pojmov.....	52
11.2	Razlaga okrajšav.....	53
12.	SEZNAM PRILOG IN DODATKOV	54

1. ZEMELJSKI PLAZ

1.1 Uvod

Občinski načrt zaščite in reševanja ob zemeljskem plazju, verzija 1.0, je izdelan na podlagi Zakona o varstvu pred naravnimi in drugimi nesrečami (Ur. list RS, št. 51/06-UPB1, 97/2010), Odloku o varstvu pred naravnimi in drugimi nesrečami v občini Jesenice (Ur. list RS, št. 71/2006) in je usklajen z Uredbo o vsebini in izdelavi načrtov zaščite in reševanja (Ur. list RS, št. 3/02, 17/06, 76/08, 24/2012), Poročilo ogroženosti pred zemeljskimi plazovi in usadi na območju občine Jesenice (junij 2005) ter drugimi predpisi.

Zemeljsko plazenje je premikanje dela površinske zemeljske mase po pobočju pod vplivom gravitacije. Osnovna delitev je glede na sestavo – zemeljski plaz ali hribinski plaz ter glede na aktivnost – aktivni, ki so še v fazi premikanja, fosilni, ki so stari in zaznavni le po morfologiji terena ter potencialni, ki so na območjih, kjer je možno oz. verjetno plazenje.

Velik del občine Jesenice se lahko zaradi neugodnih naravnih in antropogenih dejavnikov obravnava kot potencialno ogroženega pred raznimi oblikami zemeljskega plazenja. Območje občine Jesenice je geološko izredno raznoliko in polno prelomov ter po sestavi kamnin zelo pestro-zastopano je 17 osnovnih geoloških plasti ter več kot 25 glavnih vrst kamnin. V grobem lahko dejavnike, ki vplivajo na nastanek raznih vrst zemeljskega plazenja razdelimo v tri osnovne skupine, ki so vse zastopane tudi na območju občine Jesenice. To so geološki procesi, delovanje raznih zunanjih sil in človekovi posegi.

1.2 Splošno o nevarnosti zemeljskih plazov v občini Jesenice

Na območju občine Jesenice je glede na prisotnost vseh osnovnih vplivnih dejavnikov možen nastanek večine vrst zemeljskega plazenja. Najverjetnejša je sprožitev humusnih in plitvih, srednje globokih zemeljskih plazov, katerih vzroki so lahko talne vode, površinske vode, razmočenost terena, delovanje hudourniške erozije ipd. Od hribinskih plazov je na območju občine Jesenice najverjetnejša sprožitev manjših hribinskih plazov, usadov, polhribin, manjših skalnih podorov in erozijskih žarišč.

1.3 Značilnosti in stanje zemeljskih plazov v občini Jesenice

Celotno občino lahko razdelimo na tri območja s skupnimi geološkimi značilnostmi-območje Karavank, dolinsko območje ter območje Mežakle.

– Območje Karavank

Je največje, geološko najbolj pestro ter zaradi zemeljskih plazov najbolj nestabilno ter ogroženo območje občine. Obsega del masiva zahodnih Karavank od Hruškega vrha do Vajneža oziroma od hudournika Dobršnik do hudournika Sevnik. Relief je zelo razgiban, višinske razlike pa precejšnje (600 do 2100 m). Pobočja so srednje do zelo strma, vendar le na manjših delih prehajajo v prepadne, skalne stene.

Najvišji del grebena Karavank-Struška in Belščica: vršna pobočja so manj strma oz. planotasta, niže pa so zelo strma pobočja, ob vznožju katerih so obsežna melišča in pobočni grušči. Ti skladi so stabilni. Kadar so razgaljeni, poteka na njih erozija, možni so skalni podori, ki se stekajo na melišča.

Vzhodni del grebena je nekoliko nižji-Golica in Hruški vrh: značilna so zelo strma pobočja. Tudi ti skladi so stabilnejši. Na območjih južne ekspozicije lahko v debelozrnatem dolomitu zaradi površinskega in hudourniškega erodiranja nastanejo erozijska žarišča-na primer zaledje Belega potoka in Bele.

Greben vrha Klek ter spodnja pobočja Golice: ti skladi so tudi v nižjih legah nad Javornikom, v zlivu Korantarjevega grabna ter v osrednjem delu zliva Bele ter mestoma nad Hrušico. Tudi za te sklade so značilna zelo strma pobočja ter lokalna erozijska žarišča.

Pretežni del osrednjih, nižje ležečih pobočij Karavank: sestavljajo starejši, močno prelomljeni, zelo mešani in pestri skladi, za katere so značilni nekoliko položnejši nagibi in bolj zaobljen relief, neprepustnost in nestabilnost, plazovitost oz. plazljivost. Ti skladi sestavljajo večino nižje ležečih pobočij Španovega in Črnega vrha, spodnja pobočja Hruškega vrha in Golice ter vrha Hrastnik nad Koroško Belo. V zgornjih delih pobočij jih pogosto prekrivajo pobočni grušči-predvsem nad Hrušensko planino, pobočja vrhov Boncla ter Srednice nad Javorniškimi Rovtom ter na Potoški planini.

– **Dolinsko območje ob Savi Dolinki**

Obsega najnižje ležeča območja občine ob Savi Dolinki, ki so večinoma urbanizirana ter na jugovzhodu območje med Radovno in zajezitvenim jezerom HE Moste. Na področju bivše železarne je veliko deponij žgalniških ostankov in jalovine. Na območju med Radovno in zajezitvenim jezerom HE Moste so starejše terase rečnih nanosov, na najvišjih delih pa so morene.

– **Območje Mežakle**

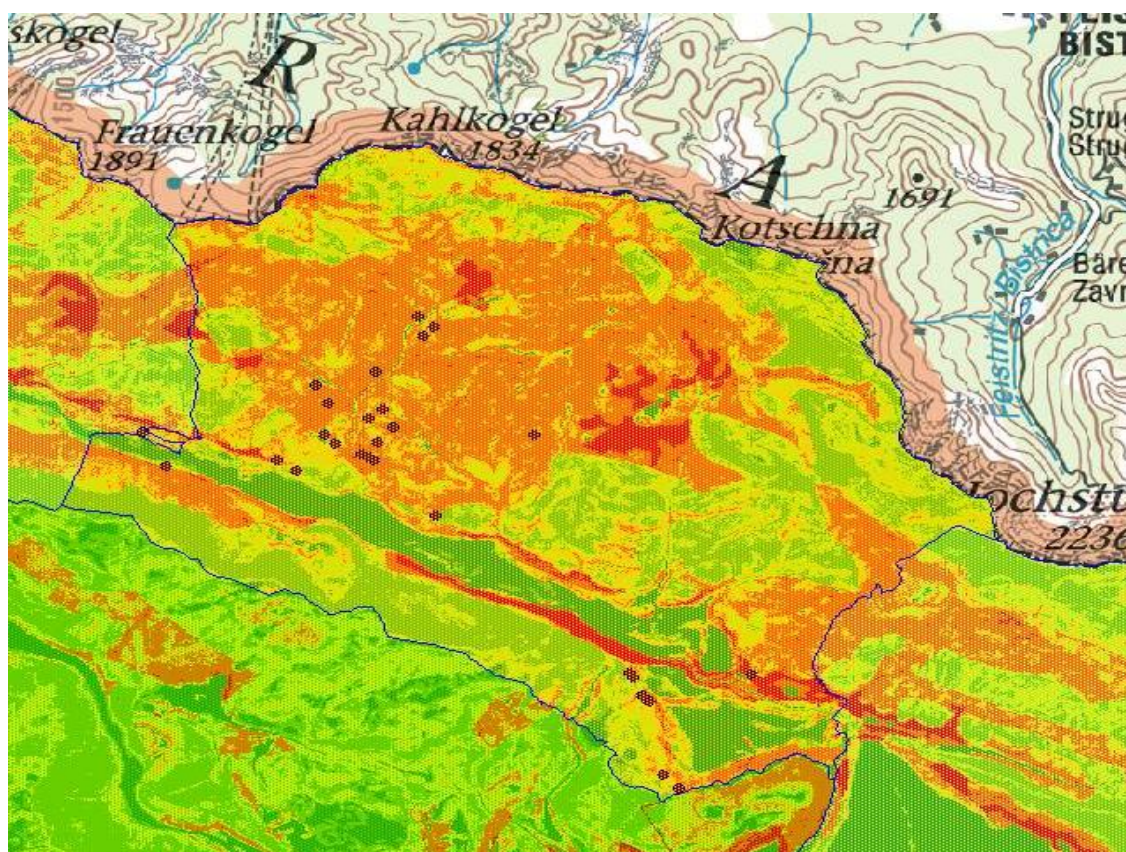
Relief je enakomernejši, višinske razlike pa precejšnje (med 600 in 1400 m). Pobočja so zelo strma, v najvišjih delih ponekod prehajajo v prepadne skalne stene. Ti skladi so stabilni, kadar so razgaljeni, poteka na njih naravna erozija, možni so skalni podori, na vzhodnem delu pobočij pa je nevarno padajoče kamenje.

Potencialno ogrožena območja pred zemeljskimi plazovi na permokarbonskih klastičnih kamninah obsegajo pretežni del osrednjih, nižje ležečih pobočij Karavank med nadmorskima višinama 650 – 1350 m. Za to območje so značilni predvsem zemeljski in polhribinski plazovi ter pojav lezenja. Nahajajo se v zlivnih območjih Jeseniščice, Javornika ter Ukove. Na manjših območjih pa tudi v zaledju hudournikov Dobršnik, Bela in Sevnik. Planina pod Golico, Javorniški Rovt ter Plavški Rovt so tipična po pobočjih raztresena naselja, ki jih sestavljajo večji in manjši zaselki ter samostojne kmetije. Vsa ta naselja so pretežno na rizičnem ter za plazove bolj ali manj potencialno nevarnem območju, kar dokazuje tudi število obstoječih plazov. Za sprožanje zemeljskih plazov so zelo rizična območja kontaktov višje ležečih prepustnejših karbonatnih kamnin ali pobočnih gruščov in za vodo neprepustnih pod njimi ležečih klastičnih kamnin. Območja takih kontaktov so pod Belščico, Struško in Klekom. Pod izvirom Urbas in Potoško planino so trenutno največja in najaktivnejša plazišča na območju občine Jesenice.

Drugo so **območja, kjer hudourniška erozija spodjeda pobočne grušče ali hribinsko osnovo iz klastitov ali polhribin.** Za ta območja so značilni predvsem zemeljski usadi. Hudourniška erozija je na območju občine Jesenice prisotna v večini grap hudourniških pritokov Save. Obsežni ogroženi predeli so predvsem ob glavni strugi Jeseniščice ter v zaledju njenih pritokov, v zaledju obeh krakov Ukove ter v zaledju Javornika, Bele in Sevnika. V vseh teh grapah so številni aktivni usadi.

Za območja, kjer so karbonatne kamnine na zelo strmih ali prepadnih pobočjih izpostavljene denudaciji, so značilna erozijska žarišča in padajoče kamenje. Območja, kjer so potencialno možni skalni prodori, so na teritoriju občine Jesenice relativno omejena in visoko v gorskem zaledju. Običajno je neposredno ogrožen le varovalni ali gospodarski gozd, redkeje tudi gozdne vlake in ceste. Možnosti za skalne prodore so na pobočju Belščice ter v zgornjem delu Mežakle. V nižjih predelih so možni manjši skalni prodori, odlomi ali krušenje skal in kamenja v pobočjih Jelenkamna in Mirce. V vzhodju lahko padajoče kamenje doseže stanovanjske objekte, vrtove in ulice ob Kosovi ulici, Murovi in Razgledni poti. Problematika padajočega kamenja je pereča tudi na vzhodnem delu Mežakle na pobočju nad Podkočno, kjer je ogrožena predvsem avtocesta. Erozijska žarišča se na območju občine Jesenice nahajajo v najvišje ležečih zaledjih nekaterih hudournikov. Najobsežnejša so žarišča v zaledju Belega potoka in desnih pritokov Črnega potoka pod Golico ter Bele.

Slika 1: Prikaz potencialne škode zaradi verjetnosti pojavljanja zemeljskih plazov v občini Jesenice



VIR: Geopedia.si, 2014

Obstoječi plazovi in usadi na območju občine Jesenice

Na teritoriju občine se nahajajo številni bolj ali manj aktivni zemeljski plazovi ter veliko deloma ali pretežno sanirani plazovi. Veliko plazov je bilo terensko lociranih in pregledanih. Obstoječi zemeljski plazovi se v veliki večini nahajajo na s potencialno nevarno oz. rizično geološko podlago, ki lahko povzroči sprožanje plazov.

1. aktivni zemeljski plazovi pod Potoško planino

Gre za dva plazova pod Potoško planino, v najvišjem zaledju hudournikov Sevnik in Bela. Vzhodni plaz se lijakasto steka v grapo Sevnika, zahodni pa v grapo Bele. Gre za plitka plazova preperine, katerih plazino tvorijo grušči z meljem in zaglinjeni grušči, ki jih voda izdatno razmaka. Aktivnost plazu se je močno povečala po melioracijskih delih na planini, njuna aktivnost pa se ne zmanjšuje, ampak počasi napreduje – predvsem plaz proti Sevniku. Plazova ogrožata pašnike Potoške planine ter gozdne sestoje pod njo. V primeru obsežnejše splazitve pa bi vpliv lahko segel do vznožja oz. do doline.

2. aktivni zemeljski plaz pod izvirom Urbas

Plaz se nahaja pod izvirom Urbas v najvišjem zaledju hudournika Bela. Gre za srednje globok plaz, ki se je aktiviral oz. je bil opažen leta 2001, po terenskih znakih pa gre za staro plazišče. Plazenje se prične tik nad cesto, ki je na odseku cca. 100 m močno posedena. Pod njo je teren naguban in razmočen. Izrazit odlom plazu se nahaja cca. 300 m nižje, kjer je očitni lom pobočja, ki se lijakasto steka v grapo Bele. Aktivnost plazu je očitna, saj se odlomi povečujejo. Pred splazitvijo je ogroženo tudi pobočje vzhodno od plazu, ki zaenkrat še miruje. Plaz je potencialno zelo nevaren. Neposredno sicer ogroža le cesto, vodovodno zajetje in gozdne sestoje. V primeru dolgotrajnejših padavin pa obstaja nevarnost splazitve, kar bi lahko povzročilo nastanek hudournega blatnega toka, katerega vpliv bi lahko segel do doline. Na območju vršaja hudournika Bela so sicer tri zaplavne pregrade, ki bi plavine v pretežni meri zaustavile, vendar so trenutno zaplavni prostori polni.

3. plazovito pobočje v Planini pod Golico

Naselje Planina pod Golico leži pretežno na geološko zelo nestabilnih pobočjih na obeh straneh struge Jeseniščice. Na nekaterih predelih je plazljivost izrazita, saj je teren valovit, očitno pa je tudi stalno, počasno lezenje. Celotno območje Planine pod Golico je potencialno ogroženo pred zemeljskimi plazovi, zlasti pred lezenjem ter zemeljskimi plazovi, ki bi nastali zaradi neugodnih hidrogeoloških dejavnikov v primeru ekstremnih padavin.

4. plazovita pobočja nad Jeseniščico (območje Žerjavca)

Pobočja Žerjavca pod Plavškim Rovtom ter pobočja na obeh straneh spodnjega dela grape Jeseniščice so še eno potencialno, pred plazovi ogroženo območje. V tem predelu je večje število bolj ali manj aktivnih plazov, ki pa so večinoma manjši in ogrožajo predvsem ceste. V vznožju pobočja Žerjavca se nahaja tudi pred leti

uspešno saniran plaz nad Jeseniško bolnišnico. Zelo aktiven in nevaren pa je usad pod avtobusno postajo pri odcepu ceste za Plavški Rovt. Problematično je tudi pobočje ob pritoku Jeseniščice izpod pobočja Špajka, nad mostom ceste za Plavški Rovt.

5. zemeljski usadi zaradi hudourniške erozije v zlivu Črnega potoka, Raten potoka, Javornika in Ukove

Neugodna geološka podlaga, hudourniška erozija v strmi in vodnati strugi ter neugoden potek gozdnih cest so vzroki za nastanek številnih zemeljskih usadov v grapah Črnega potoka, Raten potoka, Javornike in Ukove. Usadi drsijo v struge, jih deloma zajezujejo ter so vir obilnih naplavin. Neposredno ogrožajo gozdne ceste ter gozd na pobočjih.

6. aktiven zemeljski plaz nad Razgledno potjo

Plaz se je sprožil jeseni leta 2000 v spodnjem delu pobočja Mirce nad stanovanjsko hišo Razgledna pot št. 2. Splazila se je predvsem razmočena preperina. Pri obravnavanem plazu gre verjetno za aktiviranje plazenja na delu nesaniranega ali pomanjkljivo saniranega plazovitega območja. Plaz ogroža stanovanjsko hišo ter Razgledno pot.

7. drugi zemeljski plazovi na območju občine Jesenice

Na območju občine Jesenice je še več posameznih plazov, nekaj jih je bilo v preteklosti uspešno saniranih. V sedemdesetih letih se je sprožil obsežen plaz pri Blejski Dobravi, katerega sanacija je bila očitno uspešna, saj je danes plazišče zaraščeno z gozdom, znakov aktivnosti pa ni. Uspešno je bilo sanirano tudi plazišče v vznožju pobočja Žerjavca pred Hrušico. Plaz je podprt z dolgim betonskim zidom ter deloma dreniran. Ob novi cesti je tudi daljša podporna obloga iz kamnite zložbe. Na nekaterih mestih pa je plazenje kljub vsemu še aktivno, kar dokazuje sprožitev manjšega plazu.

Plazoviti predel je tudi pod železniško progo na Blejski Dobravi, ki gre proti Vintgarju, to je od hišne številke 4 do 14b pod pobočjem hriba Vrše. Meteorna voda nanaša večje količine peska, teren je mehak in razmočen, zato zemljišče drsi.

1.4 Možnosti in verjetnost nastanka verižne nesreče

Med zunanje dejavnike štejemo predvsem gravitacijo ter klimatske razmere, kjer so najpomembnejše padavine ter temperaturne razlike. Predel Zgornjesavske doline, kjer se nahaja občina Jesenice, spada v območje predalpske klime, s hladnimi in sneženimi zimami ter velikimi temperaturnimi razlikami. Izmenjava zmrzovanja in tavanja je reden pojav, ki povzroča razne oblike hribinskih plazov-podore, padajoče kamenje, v specifičnih primerih pa tudi zemljinske. Povprečne letne padavine so med 1700 do 2000 mm, zelo pogosto v obliki močnih (tudi ekstremnih) nalivov ali pa dolgotrajnejših deževij. Količina in intenziteta padavin očitno omogočata nastanek

večine vrst zemeljskega plazenja in sta tudi vzrok za zelo intenzivne procese hudourniške erozije.

Zaradi relativno goste naseljenosti ter intenzivnih posegov v naravo je tudi človeški dejavnik tako kot drugod, zelo pomemben tudi na območju občine Jesenice. Človek neposredno posega v naravo z gradbeno dejavnostjo (gradnja cest in objektov-gradnja vkopov in nasipov itd.), s čimer dodatno obremenjuje pobočje, ruši naravna ravnovesja, negativno vpliva na odtok površinske vode ali tokove talne vode, z rudarjenjem (kamnolomi, peskokopi, zasipavanja, deponije itd.), gozdarstvom, kmetijstvom. Vse te dejavnosti so dodaten vzrok za sprožanje zemeljskega plazenja v kombinaciji z naravnimi vzroki tudi na teritoriju občine Jesenice.

Rizični čas za nastanek zemeljskih plazov je v obdobju večjih padavin, katerega smo opredelili v jesensko in pomladansko obdobje.

Zaradi zemeljskih plazov lahko pride do nastanka naslednjih verižnih nesreč in motenj:

- izpada telefonskih komunikacij,
- poškodb električnih napeljav in omrežja,
- poškodb vodovodnega omrežja,
- prometnih nesreč in naletov vozil na nezavarovanih odsekih,
- motenj v cestnem in železniškem prometu,
- eksplozij zaradi nepravčasno evakuiranih virov (cisterne goriv, plina, peči, ipd.) in zaradi mehanskih poškodb in deformacij virov eksplozij.

Zemeljski plaz lahko zapre tok vodi in oblikuje zajezev vode. Tako lahko pride do porušitve z naravnim pojavom oblikovane pregrade, čemur sledi dolvodni porušitveni val, ki povzroči dodatno opustošenje ležečih površin. Zaradi verižnih nesreč lahko ob katastrofalnih poplavalah pride do smrtnih žrtev in dodatnih poškodb objektov in infrastrukture.

Pomembno vlogo pri varovanju zemljišča pred usadi, erozijami, plazovi in vodami, so t.i. VAROVALNI GOZDOVI, zato ne smemo zanemariti njihovo vlogo.

Varovalni gozdovi so gozdovi, ki varujejo zemljišča usadov, izpiranja in krušenja, gozdovi na strmih obronkih ali bregovih voda, gozdovi, ki so izpostavljeni močnemu vetru, gozdovi, ki v hudourniških območjih zadržujejo prenaplo odtekanje vode in zato varujejo zemljišča pred erozijo in plazovi, gozdni pasovi, ki varujejo gozdove in zemljišča pred vetrom, vodo, zameti in plazovi, ter gozdovi na zgornji meji gozdne vegetacije.

Slika 2: Območje varovalnih gozdov v občini Jesenice



Vir: Atlas okolja, 2014

1.5 Sklepne ugotovitve

Na območju občine Jesenice je glede na prisotnost vseh osnovnih vplivnih dejavnikov možen nastanek večine vrst zemeljskega plazenja.

Potencialno ogroženost zemeljskih plazov je predvsem zaradi razmočenosti terena, razgibanega reliefa in velikih višinskih razlik. V primeru močnejšega potresa bi se sprožili skalni podori, v primeru večjih količin padavin pa povzroči razmočenost terena, kar povzroči plazenje.

Zemeljski plaz potencialno ogroža tudi naseljeno območje, zato se je na tako situacijo potrebno pripraviti pravočasno. Obvladovanje nevarnosti zemeljskih plazov obsega različne ukrepe za preprečitev nastanka zemeljskih plazov kot tudi ukrepe za zmanjšanje posledic zemeljskih plazov, med katerimi sta najpomembnejši spremljanje in proučevanje nevarnosti plazov.

Da bi bilo ukrepanje ob zemeljskih plazovih organizirano in učinkovito, je treba pripraviti ustrezne načrte na lokalni ravni.

Varstvo pred zemeljskimi plazovi v celoti obsega preventivo, vzpostavitev in vzdrževanje pripravljenosti za zaščito, reševanje in pomoč ter odpravljanje posledic zemeljskih plazov in obnovo. S tem načrtom se urejajo ukrepi in dejavnosti za zaščito, reševanje in pomoč ter zagotavljanje osnovnih možnosti za življenje na prizadetih območjih, ki so v lokalni pristojnosti.

2. OBSEG NAČRTOVANJA

2.1 Temeljne ravni načrtovanja

Načrt zaščite in reševanja ob zemeljskem plazu se izdelava na ravni občine, torej je temeljni načrt občinski načrt. Oseba, ki je odgovorna za sodelovanje z drugimi organi pristojnimi za izdelavo občinskih načrtov je **strokovni sodelavec za zaščito in reševanje občine Jesenice**.

Nosilci načrtovanja lahko izdelajo le posamezne dele načrta zaščite in reševanja oziroma dokumente za izvajanje določenih zaščitnih ukrepov ali nalog zaščite, reševanja in pomoči. Nosilci načrtovanja v občini Jesenice izdelujejo organizacije, ki opravljajo vzgojno izobraževalno, socialno, zdravstveno ali drugo dejavnost, ki obsega tudi oskrbo ali varovanje 30 ali več ljudi. Njihovi načrti dejavnosti morajo biti usklajeni z občinskim načrtom zaščite in reševanja.

S tem načrtom se urejajo ukrepi in aktivnosti za zaščito, reševanje in pomoč ter zagotavljanje osnovnih pogojev za življenje in bivanje, ki so v pristojnosti občine Jesenice.

2.2 Načela zaščite, reševanja in pomoči

Zaščita, reševanje in pomoč ob zemeljskih plazovih se organizira v skladu z naslednjimi načeli:

Načelo preventive – občina v okviru svojih pristojnosti izvaja preventivne ukrepe, ki zmanjšujejo možnost nastanka zemeljskega plazu.

Načelo pravice do varstva – po zakonu ima vsak zagotovljeno pravico do varstva pred naravnimi in drugimi nesrečami. Ob nesreči imata zaščita in reševanje človeških življenj prednost pred vsemi drugimi zaščitnimi in reševalnimi ukrepi.

Načelo pomoči – ob nesreči je vsak dolžan pomagati po svojih močeh in sposobnostih. Ta dolžnost se posebej nanaša na pripadnike sil ZIR v občini. Vsaka pomoč je načeloma brezplačna.

Načelo postopnosti uporabe sil in sredstev – pri zaščiti in reševanju je občina dolžna uporabiti najprej svoje sile in sredstva, in le, če te ne zadoščajo, se vključijo v pomoč in reševanje sosednje občine, regija in država.

Načelo obveznega izvajanja odločitev – vodenje zaščite in reševanja temelji na obveznem izvajanju odločitev organov, pristojnih za vodenje Civilne zaščite in drugih sil za zaščito, reševanje in pomoč.

Načelo zakonitosti – nihče ni dolžan in ne sme izvesti odločitve, če je očitno, da bi s tem storil kaznivo dejanje ali kršil mednarodno humanitarno pravo.

3. KONCEPT ZAŠČITE, REŠEVANJA IN POMOČI OB ZEMELJSKIH PLAZOVIH

3.1 Temeljne podmene načrta

1. Varstvo pred zemeljskimi plazovi zagotavljajo v okviru svojih pravic in dolžnosti oziroma pristojnosti prebivalci kot posamezniki, prebivalci prostovoljno organizirani v raznih društvih in drugih nevladnih organizacijah, ki se ukvarjajo z zaščito in reševanjem, javne reševalne službe, podjetja, zavodi in druge organizacije, katerih dejavnost je pomembna za zaščito in reševanje ter občina in državni organi.

2. Občinski načrt je izdelan za zemeljske plazove, ki nastanejo zaradi naravnih pojavov in kadar lokalni viri ne zadoščajo za učinkovito izvajanje nalog zaščite, reševanja in pomoči.

3. Zemeljski plazovi lahko ogrožajo človeška življenja, živali in materialne dobrine neposredno zaradi plazenja, zaradi poškodbe objektov in naprav, namenjenih proizvodnji, predelavi, uporabi, prevozu, pretovarjanju, skladiščenju in odstranjevanju nevarnih snovi, poškodb ali porušitve mostov in druge prometne infrastrukture, vodnogospodarske infrastrukture in naravnih vodotokov, poškodb na električnih, plinskih in drugih napeljavah in podobno. Naštete objekte morajo upravljalci na prizadetem območju pregledati takoj po zemeljskih plazovih.

4. Za preprečevanje in zmanjšanje škode zaradi zemeljskih plazov ter za zaščito prebivalstva je nujno treba tako v občinah kot v posameznih organizacijah in državnih organih pravočasno opozoriti na nevarnost nastanka zemeljskih plazov.

5. Če zemeljski plazovi nastanejo nenadoma, sile za zaščito, reševanje in pomoč na prizadetem območju takoj začnejo z dejavnostmi za reševanje ljudi, živali in materialnih dobrin.

6. Ob katastrofalnih zemeljskih plazovih lahko občina zaprosi za pomoč regijo, ta pa lahko zaprosi za pomoč državo.

7. Občinski načrt zaščite in reševanja ob zemeljskih plazovih se aktivira, ko zaradi posledic zemeljskega plazov na ogroženem območju nastopijo razlogi, ki onemogočajo ali otežujejo običajni tok vsakodnevnih aktivnosti v gospodarstvu,

šolstvu in privatnem življenju. Odločitev o aktiviranju načrta sprejme poveljnik Civilne zaščite ali župan občine Jesenice.

3.2 Zamisel izvedbe zaščite in reševanja

3.2.1 Koncept odziva ob zemeljskih plazovih

Glavni zaščitni ukrep je dosledno upoštevanje pravil za gradnjo. Na območjih s srednjim in velikim tveganjem bi izvajalec del nujno **moral pridobiti geološko mnenje in predloge za ustrezno delo.**

Zamisel izvedbe ob zemeljskem plazu temelji na ocenjenem poteku in razvoju nastalih razmer in posledicah, ki jih na ljudeh, premoženju in okolju nesreča lahko povzroči.

Ukrepi ob zemeljskem plazu so odvisni od ugotovljene stopnje nevarnosti. Možne nesreče delimo v tri stopnje, na osnovi katerih so predvidene tudi tri stopnje ukrepanja, in sicer:

I. stopnja nevarnosti-majhna ogroženost

Nesreča in njene posledice so obvladljivi z osnovnimi ukrepi in s silami na nivoju občine, občani in PGD samostojno ukrepajo in preprečijo nadaljnji razvoj nesreče. Obvestilo o nesreči posredujejo na center za obveščanje. O nesreči vodja intervencije izdela zapisnik, izvod zapisnika se dostavi strokovnemu sodelavcu ZiR občine Jesenice.

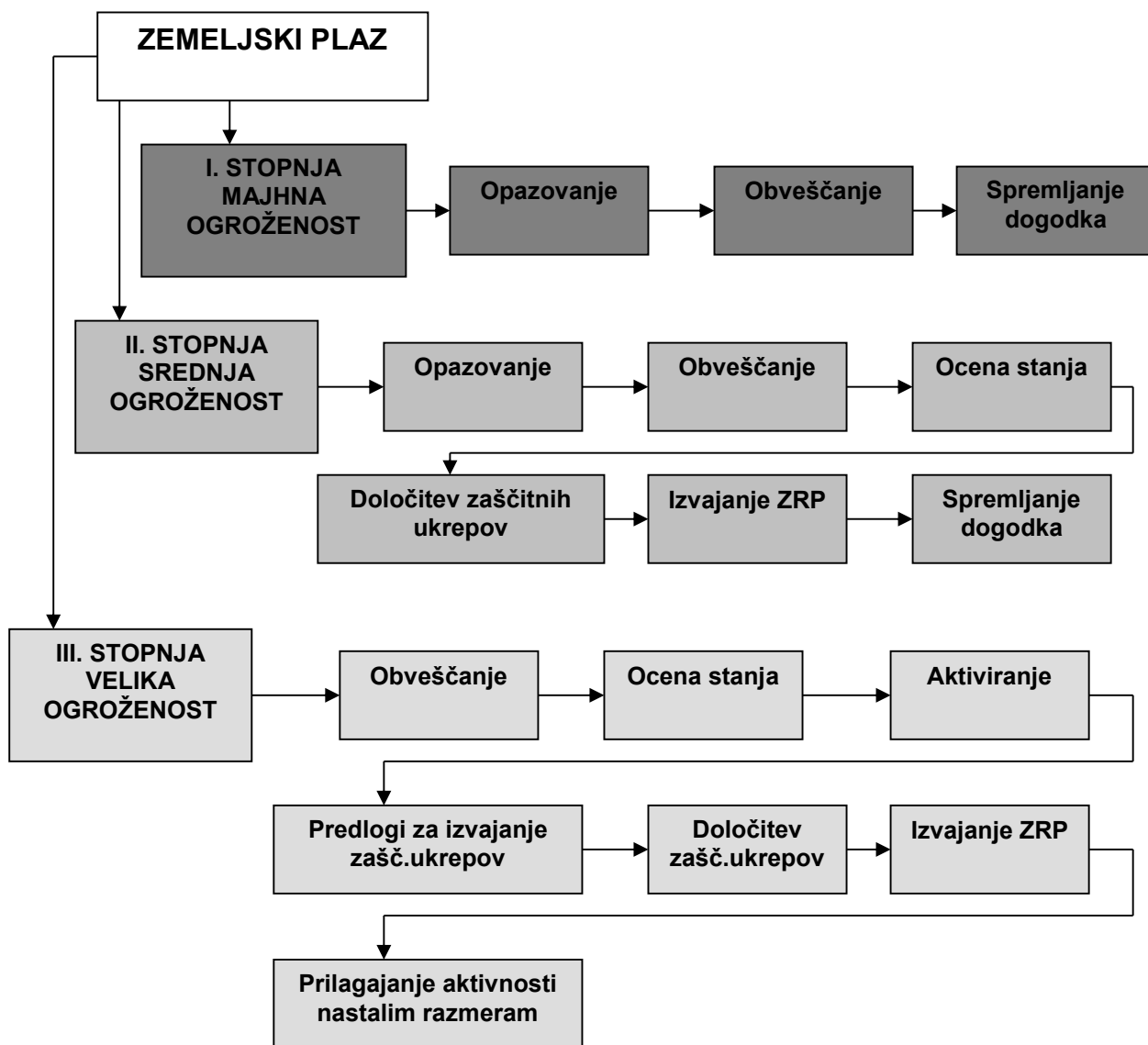
II. stopnja nevarnosti-srednja ogroženost

Nesreča in njene posledice niso obvladljivi z osnovnimi ukrepi in silami, vodja intervencije zahteva pomoč drugih sil za ZRP občine. Ekipe z ukrepi in sredstvi nesrečo in njene posledice omejijo. O nesreči vodja intervencije izdela zapisnik, izvod zapisnika se dostavi strokovnemu sodelavcu ZiR občine.

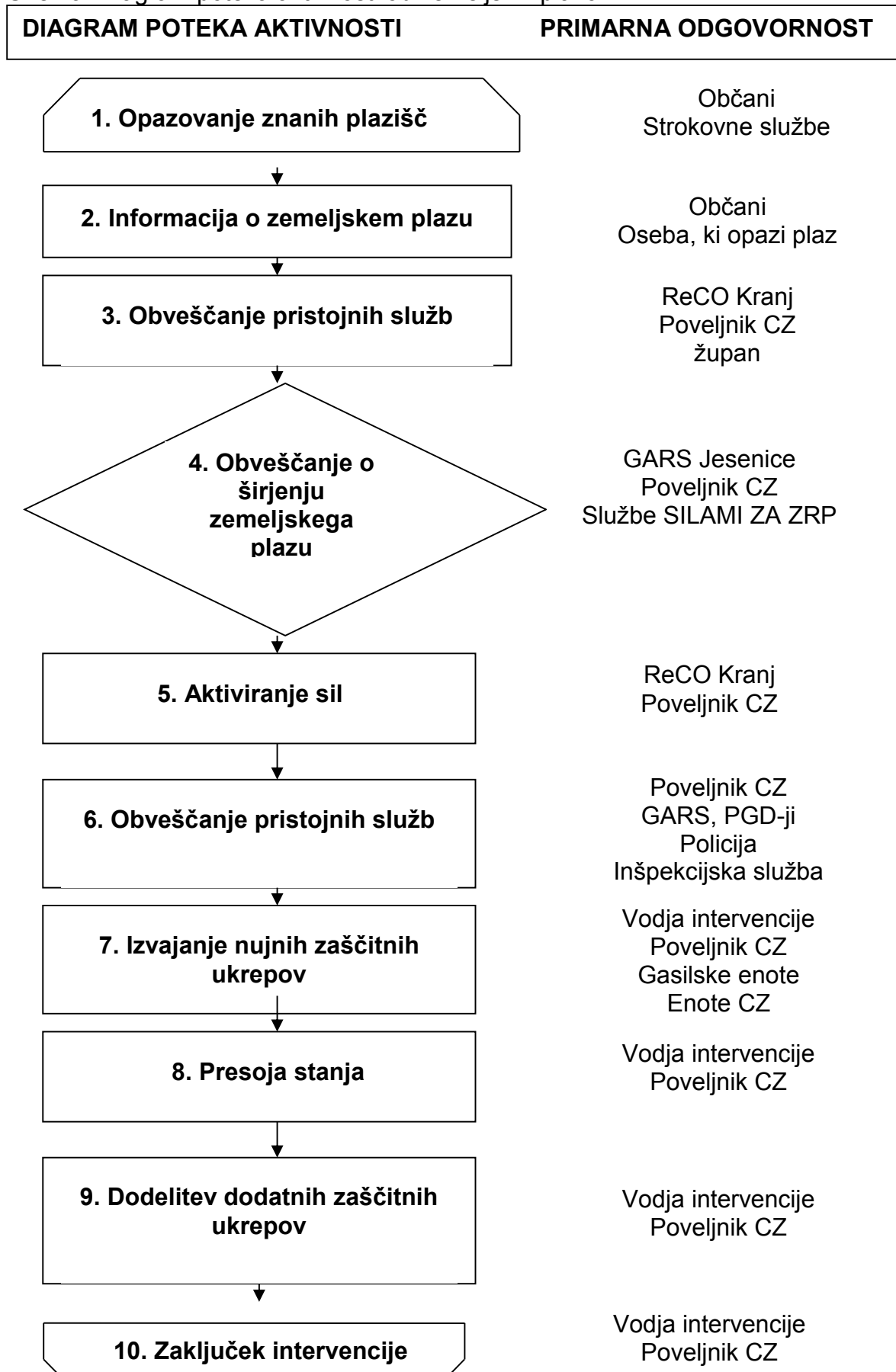
III. stopnja nevarnosti-velika ogroženost

Nesreča in njenih posledic občinske sile za ZRP ne obvladajo. Obvestilo o plazu posredujejo regijskemu centru za obveščanje, ReCO pa naprej obvesti regijske ali državne sile za ZRP, ki ukrepajo v skladu z njihovimi načrti. Ekipe z ukrepi in sredstvi nesrečo in njene posledice omejijo. O nesreči vodja intervencije izdela zapisnik, izvod zapisnika se dostavi strokovnemu sodelavcu ZiR občine.

KONCEPT ODZIVA OB ZEMELJSKEM PLAZU



Shema: Diagram poteka aktivnosti ob zemeljskih plazovih



1. **Opazovanje znanih plazišč** na teritoriju občine Jesenice izvajajo občani, slučajno prisotni in strokovne službe.
2. Oseba, ki opazi nesrečo oz. zemeljski plaz, to **informacijo** posreduje na ReCO Kranj (št.112). Od prijavitelja nesreče je potrebno pridobiti potrebne podatke o zemeljskem plazu.
3. ReCO Kranj na podlagi pridobljenih podatkov o zemeljskem plazu **obvesti** poveljnika CZ in GARS.
4. **Če se zemeljski plaz širi**, vodja intervencije o tem obvesti poveljnika CZ in ReCO Kranj, ta po dogovoru z vodjem intervencije aktivira enote poklicnih gasilcev. Po potrebi se aktivirajo ekipe PP, GRS (aktivira jih poveljnik CZ ali mu po dogovoru s poveljnikom CZ pomaga strokovni sodelavec ZiR).
5. ReCO Kranj **aktivira** gasilske enote poklicnih gasilcev.
6. ReCO Kranj **obvešča organe** za zaščito in reševanje po svojih načrtih. O stanju obvesti GARS, poveljnik CZ, župana, PGD, policijo, na zahtevo vodje intervencije tudi inšpekcijsko službo.
7. Poveljnik CZ pokliče vodjo intervencije in se po potrebi v dogovoru z vodjo intervencije **aktivirajo** PMP, GRS. Poveljnik CZ obvešča tudi strokovnega sodelavca ZiR občine Jesenice.
8. **Presoja stanja**, ki je rezultat analize in preiskav, ter zapis odrejenih ukrepov, izvede vodja intervencije ali poveljnik CZ.
9. Vodja intervencije ali poveljnik CZ dodeli **dodatne zaščitne ukrepe**.
10. **Zaključek intervencije** določi vodja intervencije ali poveljnik CZ. Naredi se poročilo o intervenciji.

3.3 Uporaba načrta

Načrt zaščite in reševanja ob zemeljskih plazovih se aktivira:

- ob nenadnih zemeljskih plazovih takoj, ko nastopijo neobvladljivi dogodki,
- ob počasnem plazenju, ko je iz ocene stanja očitno, da bo zemeljski plaz ogrozil ljudi in materialne dobrine v občini.

Načrt zaščite in reševanja ob zemeljskih plazovih se prične izvajati takrat, ko redne službe ne morejo z razpoložljivimi viri uspešno izvesti intervencijo.

Odločitev o tem sprejme poveljnik Civilne zaščite Občine Jesenice, oziroma v času njegove odsotnosti njegov namestnik ali župan. Pri uporabi načrta upoštevamo načelo postopnosti. Načrt in njegove priloge se nahajajo v prostorih občine Jesenice oz. pri strokovnemu sodelavcu za zaščito in reševanje (Cesta železarjev 6, Jesenice).

4. SILE, SREDSTVA IN VIRI ZA IZVAJANJE NAČRTA

4.1 Pregled organov in organizacij, ki sodelujejo pri izvedbi nalog iz občinske pristojnosti

Občinski organi:

- župan
- občinska uprava

Organi Civilne zaščite občine:

- poveljnik CZ občine
- namestnik poveljnika CZ občine
- štab Civilne zaščite Občine Jesenice
- poverjeniki za CZ in njihovi namestniki
- strokovni sodelavec za zaščito in reševanje

P – 1 Podatki o poveljniku, namestniku in članih štaba civilne zaščite
P – 15 Podatki o odgovornih osebah, ki se jih obvešča o nesreči

Enote in službe Civilne zaščite občine

- ekipe prve pomoči
- služba za podporo
- tehnično reševalne enote

P – 4 Podatki o organih, službah in enotah civilne zaščite

Javne službe za zaščito, reševanje in pomoč v občini

- Javni zavod gasilsko reševalne službe (GARS Jesenice)
- Zdravstveni dom Jesenice
- Splošna bolnica Jesenice
- Javno komunalno podjetje Jeko – In
- Policijska postaja Jesenice
- Center za socialno delo

P – 7 Pregled javnih in drugih služb, ki opravljajo dejavnosti pomembne za zaščito in reševanje

Enote, službe in društva nevladnih organizacij

- prostovoljna gasilska društva občine Jesenice
- Gorska reševalna služba
- Radioklub Železar
- Območna organizacija rdečega križa Jesenice
- Karitas Jesenice
- Skavti

P – 24 Pregled enot, služb in drugih operativnih sestavov društev in drugih nevladnih organizacij, ki sodelujejo pri reševanju

P- 11 Pregled gasilskih enot s podatki o poveljnikih in namestnikih poveljnikov

4.2 Materialno – tehnična sredstva za izvajanje načrta

Za izvajanje zaščite, reševanja in pomoči se uporabljajo obstoječa sredstva, ki se jih zagotavlja na podlagi predpisanih meril za organiziranje, opremljanje in usposabljanje sil za zaščito, reševanje in pomoč. O pripravljenosti in aktiviranju sredstev iz popisa za potrebe Občine Jesenice in Štaba Civilne zaščite Občine Jesenice ter drugih sil za zaščito, reševanje in pomoč odloča poveljnik štaba Civilne zaščite Občine Jesenice oziroma njegov namestnik.

Materialno tehnična sredstva se načrtujejo za:

- zaščitno in reševalno opremo ter orodje (oprema, vozila ter tehnična in druga sredstva, ki jih potrebujejo strokovnjaki, reševalne enote, službe in reševalci),
- materialna sredstva za zaščito, reševanje in pomoč iz državnih rezerv,
- sredstva pomoči (živila, pitna voda, zdravila in drugi predmeti in sredstva, ki so namenjena brezplačni razdelitvi ogroženim prebivalcem).

V kolikor občina Jesenice ne razpolaga z zadostnimi viri materialno-tehničnih sredstev, lahko poveljnik štaba Civilne zaščite Občine Jesenice ali župan zaprosita za pomoč sosednje občine ali Štab CZ za Gorenjsko.

P – 13 Pregled avtomobilskih lestev za gašenje in reševanje iz visokih zgradb

P – 14 Pregled avtomobilskih cistern za prevoz pitne vode

4.3 Predvidena finančna sredstva za izvajanje načrta

Finančna sredstva so s proračunom občine Jesenice načrtovana za vse izvajalce nalog sil za ZRP za izvajanje aktivnosti, kot so redna dejavnost, usposabljanja, opremljanje, vaje, nadomestila plač, stroški udeležbe. Sem sodi tudi pokritje najnujnejših začetnih stroškov operativnega delovanja enot in služb Civilne zaščite, pogodbenih izvajalcev in drugih operativnih sestavov za sile za ZRP, ki so nepredvidoma nastali, sem sodijo tudi začetne aktivnosti, ki jih ni bilo mogoče drugače speljati ali pa je v pogodbah o izvajanju nalog sil za ZRP in v pogodbi o medsebojnem sodelovanju in pomoči tako navedeno.

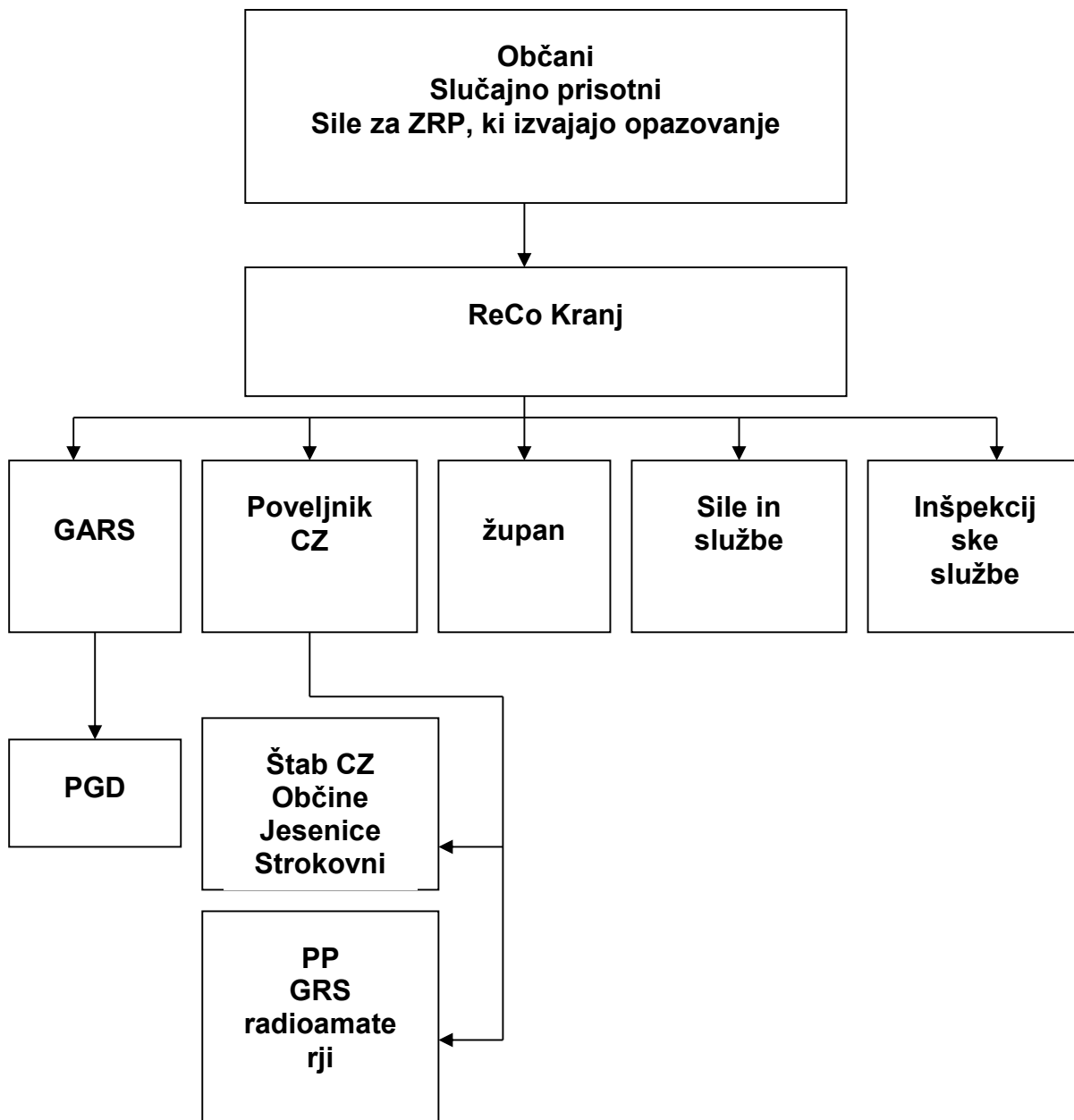
Finančna sredstva za izvajanje načrta se načrtujejo za:

- nabavo in obnavljanje potrebnih materialnih tehničnih sredstev
- stroške usposabljanj sil za izvajanje načrta
- stroške operativnega delovanja sil za izvajanje načrta
- materialne stroške.

Posebni stroški delovanja sestavov sil za ZRP ob velikih in katastrofalnih nesrečah ter njihove uničene in poškodovane opreme se pokrivajo iz sredstev rezerv proračuna občine Jesenice in Republike Slovenije oziroma iz posebnih sredstev za delovanje sestavov sil za ZRP ob posamezni nesreči, ki jih zagotavlja Uprava Republike Slovenije za zaščito in reševanje. Stroškovniki, računi ter druga dokazila in zahtevki se v najkrajšem možnem času dostavijo štabu Civilne zaščite občine Jesenice v verifikacijo, ki jih nato dostavi Komisiji občine Jesenice za ugotavljanje posledic naravnih in drugih nesreč.

5. OPAZOVANJE, OBVEŠČANJE IN ALARMIRANJE

Shema: Obveščanje pristojnih organov ob zemeljskih plazovih



ReCO Kranj obvesti prvo dosegljivo osebo v Občini Jesenice v skladu z Dokumentom opazovanja, obveščanja, alarmiranja in aktiviranja.

5.1 Opazovanje

Opazovanje znanih plazišč na teritoriju občine Jesenice primarno izvajajo osebe, ki stanujejo v bližini plazišč, vsi ostali občani, ki so v bližini plazišča in slučajno prisotni. Informacijo o nesreči oseba, ki nesrečo opazi, posreduje na Center za obveščanje

Kranj na tel. št. 112. Od prijavitelja nesreče je potrebno pridobiti potrebne podatke o nesreči.

Pri hitrih zdrsih zemeljskih gmot je potrebno ugotoviti stabilnost plazu oz. verjetnost nadaljnega plazjenja. V ta namen se pridobi strokovno mnenje geologa.

Pri počasnih plazovih se organizira dežurna služba za spremljanje aktivnosti plazu ali zagotovi tehnični sistem nadzora in alarmiranja. O tem odloča poveljnik CZ Občine Jesenice. Pri tem mora upoštevati razmejitve pristojnosti med intervencijo sil za ZRP, ki jo izvaja lokalni sistem zaščite in reševanja, in sanacijo, ki jo izvajajo lokalni in državni organi in službe za okolje in prostor.

Dežurno službo organizira GARS Jesenice v dogovoru s poveljnikom CZ Občine Jesenice.

5.2 Obveščanje

5.2.1 Obveščanje pristojnih organov

Po vsakem opravljenem prvem ogledu in oceni GARS obvesti ReCO KRanj, ki obvesti poveljnika CZ Občine Jesenice, ta pa obvesti odgovorne osebe Občine Jesenice (župana in direktorja občinske uprave).

Odgovorna oseba Občine Jesenice odloča o nadaljnjem obveščanju pristojnih. Za to opravi ogled in oceno situacije, se posvetuje z vodjo intervencije GARS-a in pridobi druge potrebne informacije glede na časovni potek plazu in ogroženost objektov.

Na zahtevo vodje intervencije ReCO obvešča tudi inšpekcijske službe in izvajalce javnih služb, če se ugotovi, da so potrebne na kraju nesreče.

5.2.2 Obveščanje prebivalcev na ogroženem območju

Občinski organi in službe, ki vodijo in izvajajo naloge zaščite, reševanja in pomoči morajo vzpostaviti s prizadetim prebivalstvom na prizadetem področju čim boljše sodelovanje in si pridobiti zaupanje ljudi. Informacije o razmerah na prizadetem področju občina Jesenice posreduje preko javnih medijev.

5.2.3 Obveščanje javnosti

Obveščanje širše javnosti o izvajanju nalog zaščite, reševanja in pomoči se organizira, v kolikor je nesreča večje razsežnosti ali pa traja daljši čas. Za opozarjanje in obveščanje je odgovoren štab CZ Občine Jesenice. Občinski organi, ki vodijo in izvajajo zaščito, reševanje in pomoč v ta namen vzpostavijo neposreden stik

in redno komuniciranje s prebivalci, da bi dosegli ustrezno zaupanje in odzivanje na njihove odločitve. S tem namenom občina ogroženim prebivalcem redno posreduje informacije, ki jih prilagaja konkretni situaciji, in sicer:

- o razmerah na prizadetem območju,
- o nevarnostih za ljudi, premoženje in okolje,
- o tem, kaj se dogaja s poškodovanimi,
- ocenjena dolžina trajanja izrednih razmer,
- kakšno pomoč lahko pričakujejo in kdaj bo prispela,
- način izvajanja osebne in vzajemne zaščite,
- kje lahko dobijo dodatne informacije
- in o drugem.

Obvestilo za javnost pripravi poveljnik CZ Občine Jesenice ali član Štaba CZ Občine Jesenice, ki je zadolžen za odnose z javnostmi, z vednostjo župana.

Obveščanje javnosti ob nesrečah poteka v občilih, ki so po 25. členu Zakona o medijih (Ur. list RS, št. 110/06 – UPB1) in Zakona o varstvu pred naravnimi in drugimi nesrečami dolžna na zahtevo občine Jesenice brez odlašanja brezplačno objaviti nujno sporočilo v zvezi z resno ogroženostjo življenja, zdravja in premoženja ljudi, kulture in naravne dediščine ter varnosti države.

P – 18 Seznam medijev, ko bodo posredovala obvestila o izvedenem alarmiranju in napotke za izvajanje zaščitnih ukrepov

5.3 Alarmiranje

O alarmiranju odloča poveljnik CZ Občine Jesenice.

V primeru alarmiranja se uporabi najbližja sirena na območju sproženega zemeljskega plazu lokalnega sistema javnega alarmiranja.

Tekoče obveščanje javnosti izvajajo medijske hiše Radio Triglav, Radio Belvi, ATM, GTV in Info kanal. Navodila, opozorila in obvestila, pomembna za javnost, poveljnik CZ Občine Jesenice posreduje medijem, ki so dolžni, po potrebi, prednostno obveščati javnost o zadevah s področja zaščite in reševanja.

Ob večjih plazovih, ko se v izvajanje zaščite, reševanja in pomoči vključijo občinski organi, je za opozarjanje in obveščanje odgovoren štab CZ Občine Jesenice. Občinski organi, ki vodijo in izvajajo zaščito, reševanje in pomoč (župan in poveljnik CZ Občine Jesenice), v ta namen vzpostavijo neposreden stik in redno komuniciranje s prebivalci, da bi dosegli ustrezno zaupanje in odzivanje na njihove odločitve. S tem namenom občina ogroženim prebivalcem redno posreduje informacije, ki jih prilagaja konkretni situaciji, in sicer:

- o razmerah na prizadetem območju
- o nevarnostih za ljudi, premoženje in okolje

- o tem, kaj se dogaja s poškodovanimi
- o ocenjeni dolžini trajanja izrednih razmer
- kakšno pomoč lahko pričakujejo in kdaj bo prispela
- o načinu izvajanja osebne in vzajemne zaščite
- kako naj sodelujejo z občinskimi organi in organi reševanja pri odpravljanju posledicah kje lahko dobijo dodatne informacije

Takoj, ko je uporabljen alarmni znak, se preko medijev posreduje sporočilo, zakaj je bilo alarmiranje izvedeno in kako postopati naprej.

Te informacije občina Jesenice posreduje preko javnih medijev. Ob zemeljskih plazovih se za takojšnje posredovanje nujnih sporočil in navodil občinskih organov za javnost, uporabijo elektronski mediji. Vsa sporočila in navodila občanom se posredujejo tudi vsem ostalim medijem.

Seznam delujočih siren:

- Stolpnica Titova 87
- GD Planina pod Golico
- GD Jesenice mesto
- Stolpnica Titova 22
- Stanovanjski blok Tomšičeva 70c
- GARS Jesenice – gasilci
- Tehnični biro Javornik
- GD Koroška Bela

Seznam lokalno delujočih siren:

- GD Javorniški rovt – Javorniški rovt 17 , tel.:580 6777
- Gledališče Tone Čufar – Trg Toneta Čufarja 4
- GD Blejska Dobrava – Blejska Dobrava 44 , tel.: 587 4203
- Podbojarna SUZ (prosta parica Acroni)
- V.V. aneks Acroni (prosta parica Acroni)
- Parna centrala Jes. (prosta parica Acroni)

P – 18 Seznam medijev, ko bodo posredovala obvestila o izvedenem alarmiranju in napotke za izvajanje zaščitnih ukrepov

6. AKTIVIRANJE SIL IN SREDSTEV

6.1 Aktiviranje organov in njihovih strokovnih služb

Poveljnik Civilne zaščite občine Jesenice ali njegov namestnik preuči trenutne razmere in na podlagi stanja in zahtev občanov ogroženih in prizadetih območij sprejme odločitev o pripravljenosti in aktiviranju organov, ki so pristojni za operativno in strokovno vodenje zaščite, reševanja in pomoči.

Glede na oceno in možen razvoj dogodkov poveljnik CZ občine lahko aktivira:

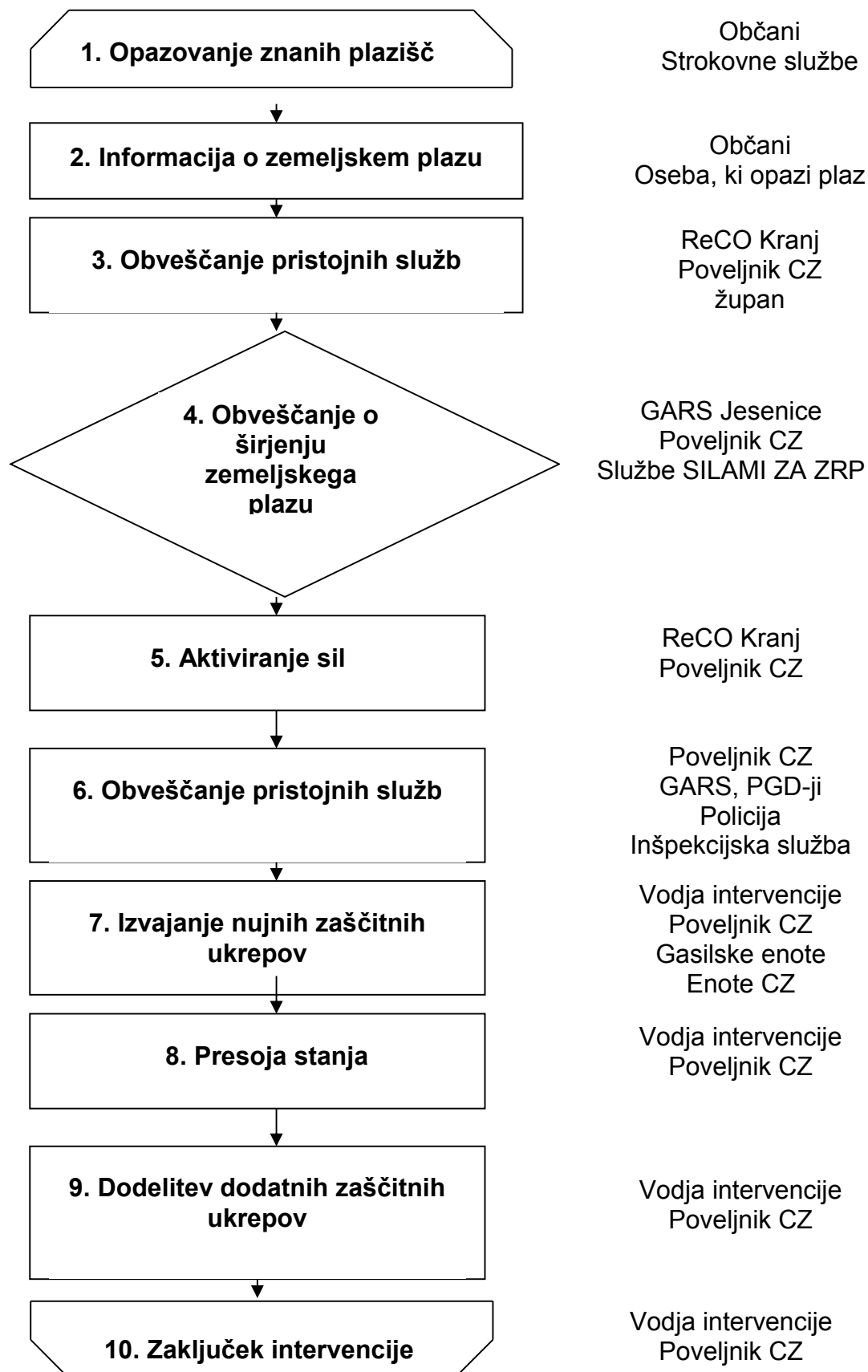
- Občinski štab za civilno zaščito
- občinske enote CZ
- strokovnega sodelavca za zaščito in reševanje

6.2 Aktiviranje občinskih sil za zaščito, reševanje in pomoč

Shema: Diagram poteka aktivnosti ob zemeljskih plazovih

DIAGRAM POTEKA AKTIVNOSTI

PRIMARNA ODGOVORNOST



1. **Opazovanje znanih plazišč** na teritoriju občine Jesenice izvajajo občani, slučajno prisotni in strokovne službe.
2. Oseba, ki opazi nesrečo oz. zemeljski plaz, to **informacijo** posreduje na ReCO Kranj (št.112). Od prijavitelja nesreče je potrebno pridobiti potrebne podatke o zemeljskem plazu.
3. ReCO Kranj na podlagi pridobljenih podatkov o zemeljskem plazu **obvesti** poveljnika za CZ Občine Jesenice in GARS.
4. **Če se zemeljski plaz širi**, vodja intervencije o tem obvesti poveljnika za CZ Občine Jesenice in ReCO Kranj, ta po dogovoru z vodjem intervencije aktivira enote poklicnih gasilcev. Po potrebi se aktivirajo ekipe PP, GRS (aktivira jih poveljnik CZ ali mu po dogovoru s poveljnikom za CZ pomaga strokovni sodelavec za ZiR).
5. ReCO Kranj **aktivira** gasilske enote poklicnih gasilcev.
6. ReCO Kranj **obvešča organe** za zaščito in reševanje po svojih načrtih. O stanju obvesti GARS, poveljnik CZ, župana, PGD, policijo, na zahtevo vodje intervencije tudi inšpekcijsko službo.
7. Poveljnik CZ pokliče vodjo intervencije in se po potrebi v dogovoru z vodjo intervencije **aktivirajo** PMP, GRS. Poveljnik CZ obvešča tudi strokovnega sodelavca ZiR občine Jesenice.
8. **Presoja stanja**, ki je rezultat analize in preiskav, ter zapis odrejenih ukrepov, izvede vodja intervencije ali poveljnik CZ.
9. Vodja intervencije ali poveljnik CZ dodeli **dodatne zaščitne ukrepe**.
10. **Zaključek intervencije** določi vodja intervencije ali poveljnik CZ. Naredi se poročilo o intervenciji.

Zmanjševanje nevarnosti zemeljskih plazov

- Izdelati je potrebno natančnejše in ažurnejše karte s plazovitimi območji. Skladno z ažurnimi podatki se dopolni obstoječo oceno ogroženosti.
- Zagotoviti redno vzdrževanje vseh vodnih objektov in naprav (redno čiščenje kanalov, redna kontrola in vzdrževanje črpališč).
- Dosledno urejanje hudournikov (na območju občine Jesenice jih je relativno veliko) ter izgradnja in vzdrževanje meteornih kanalizacij.

Zmanjšanje ranljivostjo pred zemeljskimi plazovi

- Pri urejanju prostora in gradnji objektov je potrebno upoštevati plazovita območja. Na plazovitih območjih, v kolikor obstaja večja verjetnost nastanka plazov, se gradnja objektov ne dovoli.

Povečanje pripravljenosti na zemeljskim plazom

- Lastnike in uporabnike objektov na ogroženih območjih se seznanjajo z ogroženostjo.

- Vzpostaviti celovit in učinkovit sistem opazovanja, obveščanja in javnega alarmiranja ob nevarnostih plazov.
- Načrt zaščite in reševanja ob zemeljskih plazovih je potrebno redno preverjati in vzdrževati ustrezen nivo pripravljenosti vseh služb.

Ukrepi PRED zemeljskim plazom

- *Imejte pripravljen prenosni radio, žepno svetilko, rezervne baterije, mobilni telefon in osebne dokumente.*
- *Če prebivate v predelu, kjer so možne zemeljski plazovi in nanje kažejo tudi razmere (dolgotrajno deževje, neurje), vključite radijski sprejemnik in spremljajte poročila hidrometeorološke službe in navodila pristojnih štabov Civilne zaščite.*
- *Napolnite posode s pitno vodo, saj obstaja možnost motene preskrbe z vodo.*
- *Živino umaknite v višje ležeče predele in ji pripravite začasno bivališče.*
- *Če je vaš dom na območju, kjer lahko zemeljski plaz uniči celotno zgradbo, pravočasno evakuirajte vse dobrine na varno območje k sosеду ali sorodniku. Če za to nimate časa, vzemite s seboj najnujnejše stvari (denar, dokumente, nekaj obleke) in umaknite ali pa vse odvežite oziroma spustite živino in se umaknite nad območje, ki ga lahko doseže zemeljski plaz..*
- *Preden zapustite dom, izklopite elektriko, plin in vodovod.*

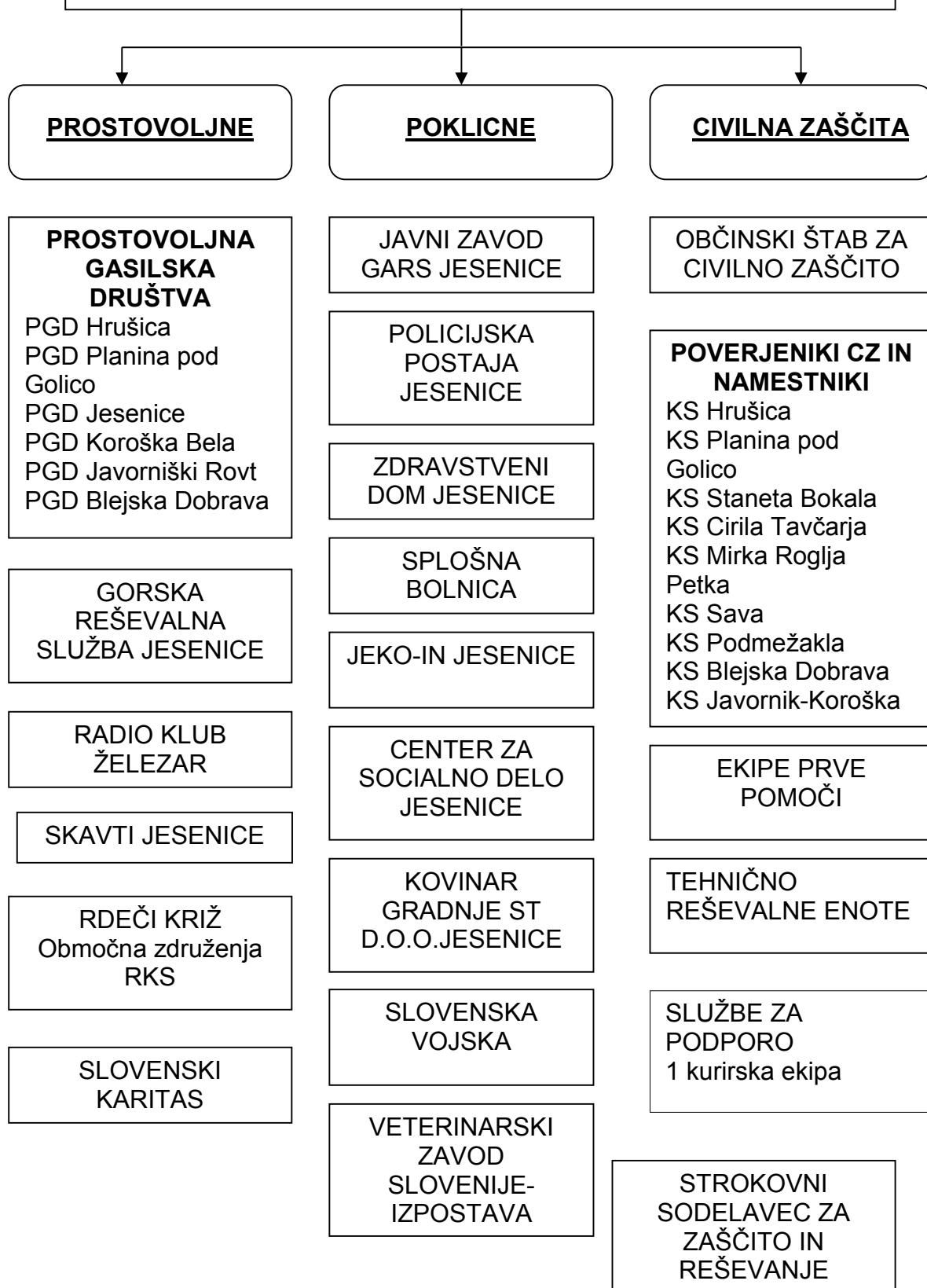
Ukrepi MED zemeljskim plazom

- *Če se vam ni uspelo umakniti in ste ostali na plazovitem območju, se umaknite v višje predele stavbe in kličite na pomoč, ponoči pa si pomagajte s primernimi svetili, da vas bodo reševalci lažje našli.*
- *Izogibajte se območij, ki jih lahko zasuje plaz.*
- *Ne skušajte prečkati vodnega toka, kjer vam voda sega do kolen.*
- *Spremljajte informacije, ki jih po radiu in televiziji posredujejo pristojne službe in organi.*

Ukrepi PO zemeljskem plazju

- *Ob poškodbah vodovodnega omrežja ne pijte vode, dokler ni sporočeno, da je neoporečna, predvsem pa ne pijte vode iz vodnjakov.*
- *Ne uporabljajte električne instalacije in aparatov, ki jih je zasul zemeljski plaz, dokler jih ne pregleda strokovnjak.*
- *Obvestite pristojne službe o pretrganju telefonskega, električnega, vodovodnega ali plinskega omrežja.*

SILE ZA ZAŠČITO, REŠEVANJE IN POMOČ V OBČINI JESENICE



O pripravljenosti in aktiviranju sil za zaščito, reševanje in pomoč odloča poveljnik CZ Občine Jesenice. Pozivanje pripadnikov Civilne zaščite in drugih sil za zaščito, reševanje in pomoč izvaja Občina Jesenice. Določene sile za ZRP pa lahko aktivira ReCO Kranj na zahtevo Občine Jesenice, to so gasilci, gorska reševalna služba in radioamaterji.

Občina izvaja vse zadeve z zvezi z nadomestili plač in povračil stroškov, ki jih imajo pripadniki pri opravljanju dolžnosti v Civilni zaščiti oziroma na področju zaščite in reševanja.

6.3 Zagotavljanje pomoči v materialnih in finančnih sredstvih

Materialna pomoč občine pri odpravljanju posledic zemeljskih plazov obsega:

- posredovanje pri zagotavljanju specialne opreme, ki je na prizadetem območju ni mogoče dobiti (gradbena mehanizacija, naprave za prečiščevanje vode, električni agregati ipd.),
- pomoč v zaščitni in reševalni opremi,
- pomoč v sredstvih za začasno nastanitev ljudi, ki so ostali brez doma,
- pomoč v hrani, pitni vodi, zdravilih, obleki, obutvi ipd.,
- o pomoči v finančnih sredstvih, ki jih občine potrebujejo za financiranje ukrepov in nalog pri zagotavljanju osnovnih pogojev za življenje

Poveljnik CZ Občine Jesenice oz. njegov namestnik lahko zaprosi poveljnika CZ za Gorenjsko za dodelitev materialnih sredstev iz regijskih ali državnih rezerv.

7. UPRAVLJANJE IN VODENJE

7.1 Splošna določila

Operativno strokovno vodenje sil za zaščito, reševanje in pomoč ob nesreči v občini Jesenice se organizira in izvaja kot enoten sistem in je urejeno z Zakonom o varstvu pred naravnimi in drugimi nesrečami (Ur. list RS, št. 51/06-UPB1, 97/2010).

Ko se aktivira civilna zaščita, mora delovanje vseh enot, služb in operativnih sestavov za zaščito in reševanje biti v skladu z usmeritvami poveljnika CZ Občine Jesenice oziroma njegovim namestnikom.

Ob katastrofalnih nesrečah, ko se intervencije izvajajo na večih mikrolokacijah, poveljnik CZ Občine Jesenice določi vodje intervencij na posameznih mikrolokacijah. Pri tem vodja intervencije vodi in koordinira delovanje vseh reševalnih in drugih sestavov sil za ZRP, ki so aktivirani za reševanje na njihovi mikrolokaciji (poklicni, prostovoljni, CZ idr.).

Če pri zaščiti, reševanju in pomoči sodelujejo vojaške enote, njihovo delovanje vodijo vojaško poveljniki v skladu z usmeritvami poveljnika CZ Občine Jesenice. Poveljnik CZ Občine Jesenice lahko zaprosi za vojaško pomoč preko poveljnika CZ za Gorenjsko.

Policija organizira in opravlja svoje naloge pri zaščiti, reševanju in pomoči ob veliki nesreči v skladu z usmeritvami poveljnika CZ Občine Jesenice. Ob manjši nesreči, ko ni potrebe z aktiviranjem CZ, pa samoiniciativno.

Za operativno vodenje in usmerjanje sil za zaščito, reševanje in pomoč v podjetjih, zavodih in organizacijah, njihov organ upravljanja imenuje poveljnika za CZ ali poverjenika za CZ ter organizira enote in službe CZ v skladu z merili za organiziranje, opremljanje in usposabljanje sil za ZRP, ki jih izda vlada RS. Svoje delovanje ob nesreči koordinirajo s poveljnikom CZ Občine Jesenice.

7.2 Organi in njihove naloge

Organi upravljanja in vodenja varstva pred naravnimi in drugimi nesrečami v občini Jesenice so:

Občinski svet občine Jesenice:

- sprejme občinski program varstva pred naravnimi in drugimi nesrečami na predlog župana,
- sprejme letni načrt varstva pred naravnimi in drugimi nesrečami,
- ustanavlja javne službe s področja varstva pred naravnimi in drugimi nesrečami in jim določa pristojnosti in odgovornosti v občinskem sistemu,
- ustanavlja informacijske in logistične centre,
- odloča o obsegu in načinu delitve sredstev za odpravljanje posledic nesreč,

- spremlja uresničevanje programov in načrtov varstva pred naravnimi in drugimi nesrečami.

Župan:

- določa in predlaga Občinskemu svetu v sprejem letni načrt varstva pred naravnimi in drugimi nesrečami,
- sprejema načrt zaščite in reševanja,
- skrbi za izdelavo programa in letnih načrtov varstva pred naravnimi in drugimi nesrečami, ocen ogroženosti in načrta zaščite in reševanja,
- imenuje poveljnika Civilne zaščite Občine Jesenice ter sektorske in krajevne poverjenike ter štabe Civilne zaščite za operativno-strokovno vodenje zaščite reševanja in pomoči ob naravnih in drugih nesrečah,
- določa izvajalce nalog zaščite, reševanja in pomoči in obveznosti o ustanovitvi sil zaščite, reševanja in pomoči,
- določa izvajalce javne službe,
- določa programske aktivnosti in naloge sistema varstva občine Jesenice, Občinski upravi,
- sklepa o ustanovitvi občinskih enot in imenuje poveljnika in njegove namestnike za Civilno zaščito,
- sklepa o organiziranju in ustanovitvi sil zaščite, reševanja in pomoči,
- sklepa dogovore s sosednjimi občinami in državnimi organi o sodelovanju na področju zaščite, reševanja in pomoči,
- sklepa pogodbe o upravljanju nalog zaščite, reševanja in pomoči,
- zahteva pomoč za izvajanje nalog zaščite, reševanja in pomoči ter za zagotavljanje osnovnih pogojev za življenje v skladu z načrtom in zakonom,
- Občinskemu svetu podaja oceno o pripravljenosti sistema varstva pred naravnimi in drugimi nesrečami v občini Jesenice,
- podeljuje priznanja in nagrade s področja zaščite in reševanja,
- skrbi za obveščanje prebivalcev o nevarnostih, stanju varstva in sprejetih zaščitnih ukrepih,
- opravlja druge naloge, ki jih določa zakon.

Občinska uprava občine Jesenice:

- izdelava predlog občinskega programa in letnega načrta varstva pred naravnimi in drugimi nesrečami,
- izdeluje predlog ocene ogroženosti in druge strokovne podlage za načrtovanje zaščite, reševanje in pomoči,
- izdeluje predlog načrta zaščite in reševanja v občini Jesenice,
- usmerja in usklajuje ukrepe za preprečevanje ter zmanjšanje posledic naravnih in drugih nesreč,
- izdeluje predloge raziskovalnih in razvojnih projektov varstva pred naravnimi in drugimi nesrečami.

7.3 Operativno vodenje

Dejavnosti za zaščito, reševanje in pomoč na območju občine Jesenice operativno vodi poveljnik Civilne zaščite Občine Jesenice s pomočjo štaba Civilne zaščite občine Jesenice. Poveljnik Civilne zaščite Občine Jesenice spremlja stanje in

izvajanje zaščite, reševanja in pomoči na prizadetem območju ter na zahtevo poveljnika Civilne zaščite Občine Jesenice skladno z načelom postopnosti organizira potrebno pomoč v silah in sredstvih za zaščito, reševanje in pomoč.

V primeru, da občina ne razpolaga z ustreznimi silami, poveljnik CZ Občine Jesenice zaprosi za pomoč v silah in sredstvih za zaščito, reševanje in pomoč poveljnika civilne zaščite za Gorenjsko.

Če je prišlo do nesreče večjega obsega, kjer so poleg občine Jesenice prizadete tudi sosednje občine v regiji, dejavnosti za zaščito, reševanje in pomoč skupnega pomena organizira in vodi poveljnik CZ za Gorenjsko.

Poveljnik štaba Civilne zaščite občine Jesenice:

- vodi delo štab CZ Občine Jesenice ter štabnih služb,
- odreja aktiviranje Civilne zaščite in drugih sil za zaščito, reševanje in pomoč,
- vodi in usmerja zaščito, reševanja in pomoč ob naravnih in drugih nesrečah,
- določa o razporeditvi opreme in sredstev zaščite, reševanja in pomoči v lasti občine Jesenice,
- skrbi za povezavo in usklajeno delovanje vseh sil za zaščito, reševanje in pomoč,
- usklajuje izdelavo delovnih osnutkov ocen ogroženosti, načrtov zaščite in reševanja in načrtov za opremljanje sil za zaščito, reševanje in pomoči,
- koordinira dejavnost organov vodenja in služb, vključenih v sistem varstva občine Jesenice,
- predlaga županu organizacijo in delovanje Občinske uprave, javnih služb in sil zaščite, reševanja in pomoči, ter daje mnenje in predloge za odpravo škode, ki jo povzročajo naravne in druge nesreče,
- predlaga imenovanje članov občinskih štabov, sektorskih štabov za Civilno zaščito in poverjenikov Civilne zaščite,
- javno predstavlja načrte zaščite in reševanja, izvaja druge naloge, ki jih določa zakon in odreja župan.

Poveljnik Civilne zaščite Občine Jesenice ima med vodenjem zaščite, reševanje in pomoči tudi dolžnost, da odredi:

- prepoved dostopa nepooblaščenim osebam na kraj nesreče ter promet mimo,
- umik ljudi, živali in premoženja iz ogroženih objektov in območji,
- vstop v stanovanje,
- uporabo določenih sredstev, zvez oz. njihovo vzpostavitev,
- odstranitev ovir, ki onemogočajo uspešno intervencijo,
- uporabo tujega zemljišča za zaščito in reševanje,
- obvezno sodelovanje državljanov v zaščiti in reševanju v skladu z njihovimi sposobnostmi in sredstvi za zaščito in reševanje.

Štab Civilne zaščite občine Jesenice:

- nudi poveljniku CZ strokovno pomoč pri vodenju nalog zaščite, reševanja in pomoči,
- opravlja strokovno-operativne naloge zaščite, reševanja in pomoči,
- zagotavlja informacijsko podporo občinskim organom in občanom,

- pripravlja strokovne ukrepe in navodila za delo na prizadetem območju,
- zagotavlja logistično podporo silam za zaščito, reševanje in pomoč,
- organizira in izvaja usposabljanje pripadnikov Civilne zaščite ter ostalih izvajalcev zaščite, reševanja ter pomoči v občini Jesenice
- izvaja ogleda na terenu in pripravlja poročila,
- pripravlja obvestila za obveščanje javnosti.

JZ GARS:

- se organizira v skladu s kategorizacijo, pravili stroke in pogodbo o izvajanju nalog javne gasilske službe,
- izvaja vse naloge zaščite, reševanja in pomoči v skladu s pravili stroke,
- sodeluje in pomaga pri oskrbi s pitno vodo,
- sodeluje in pomaga pri izvedbi ukrepov zaščite, reševanja in pomoči,
- sodeluje ali izvaja zavarovanje lokacije ali območja nesreče ter infrastrukturnih naprav in napeljav ob nesrečah,
- organizira ali sodeluje pri izvedbi takojšnjega začasnega umika prizadetih in ogroženih ljudi, živali in premoženja,
- izvaja določene naloge tehničnega reševanja ob naravnih in drugih nesrečah,
- izvaja splošno reševalne naloge ob naravnih in drugih nesrečah,
- sodeluje in pomaga pri izvajanju intervencijske sanacije in pri odpravi drugih posledic nesreč,
- sodeluje in pomaga pri vseh vrstah naravnih in drugih nesreč z razpoložljivimi silami in sredstvi.

Vodja intervencije:

- je praviloma vodja gasilske enote na območju katere je požar ali druga nesreča, v kolikor ni drugače določeno v načrtih zaščite in reševanja oz. ne določi drugače poveljnik Civilne zaščite. V kolikor na intervenciji sodeluje več različnih enot (gasilci, nujna medicinska pomoč, policija,...), vodijo te enote samostojno njihovi vodje v skladu s pravili stroke in predpisi ter se oblikuje vodstvo intervencije. Vodja intervencije oz. vodstvo intervencije vodi intervencijo v skladu z usmeritvami poveljnika CZ.

Policijska postaja Jesenice:

- varuje življenja, osebno varnost in premoženje ljudi,
- varuje določene osebe, objekte, organe in okoliše,
- ureja promet v skladu z določenim prometnim režimom,
- sprejema ukrepe za ustrezno varovanje državne meje in opravlja mejne kontrole,
- preprečuje, aktivira in preiskuje kazniva dejanja in prekrške, odkriva in prijema storilce kaznivih dejanj in prekrškov, druge iskane osebe ter jih izroča pristojnim organom,
- sodeluje pri izvajanju humanitarnih, oskrbovalnih, izvidniških in drugih nalog,
- vzpostavlja komunikacijsko-informacijsko povezavo z drugimi državnimi organi,
- opravlja druge naloge iz svoje pristojnosti.

Nevladne organizacije:

- Območna združenja Rdečega križa Slovenije, Slovenska Karitas, Gasilska zveza Jesenice, Gorska reševalna služba, skavti, radioamaterji ter druge nevladne

organizacije, katerih dejavnost je pomembna za zaščito, reševanje in pomoč, izvajajo naloge iz svoje pristojnosti. Vključujejo se v skupne akcije zaščite, reševanja in pomoči na podlagi odločitev poveljnika Civilne zaščite občine Jesenice.

Drugi izvajalci načrta

Druge sile za zaščito, reševanje in pomoč občine Jesenice, ki so formirane v sistemu zaščite in reševanja, to so pripadniki ekip prve pomoči, služba za podporo, ekipa za oskrbo, ekipa za zveze, ekipa za informacijsko podporo in administrativno delo, ekipa za izvidovanje, služba za vzdrževanje zaklonišč, poverjenik in namestniki poverjenikov:

- izvajajo naloge in dejavnosti zaščite, reševanja in pomoči v skladu z navodili poveljnika CZ Občine Jesenice oz. vodje intervencije v primeru posredovanja zunanjih sil za ZRP;
- vse aktivnosti izvajajo po pravilih svoje stroke, s prioriteto reševanja življenja ljudi, premoženja in okolja.

Operativno vodenje zaščite, reševanja in pomoči v občini Jesenice izvajajo:

- poveljnik CZ Občine Jesenice operativno-strokovno vodi zaščito, reševanje in pomoč ob nesrečah;
- namestnik poveljnika CZ ima v času odsotnosti poveljnika CZ vse njegove pristojnosti in je za svoje delo odgovoren županu;
- Štab CZ Občine Jesenice nudi strokovno pomoč pri vodenju;
- vodja intervencije oz. vodstvo intervencije vodi intervencijo v skladu z usmeritvami po pooblastilu poveljnika CZ.

Poveljnik CZ Občine Jesenice ob pomoči članov štaba CZ ob naravni in drugi nesreči izvaja naslednje aktivnosti:

- operativno načrtovanje,
- organiziranje in izvajanje reševalnih intervencij iz občinske pristojnosti – dajanje obveznih usmeritev vodij intervencije,
- zagotavljanje logistične podpore intervencijskih silam za zaščito, reševanje in pomoč,
- opravljanje administrativnih in finančnih zadev.

Pri tem sodelujejo člani štaba in drugi strokovnjaki, ki jih vključi v delo poveljnik CZ. Poveljnik CZ Občine Jesenice lahko za izvedbo posameznih nalog ustanovi ustrezne delovne skupine ali druga začasna delovna telesa. Poveljnik CZ lahko za vodenje posameznih intervencij določi vodjo intervencije.

Štab CZ Občine Jesenice mora ob naravni ali drugi nesreči vzpostaviti pregled nad stanjem na prizadetem območju, oceniti predvideni razvoj situacije, zagotoviti takojšnje ukrepanje z zagotovitvijo nujne reševalne pomoči. V tem pogledu tesno sodeluje z vodjo intervencije.

Osredotoči se tudi na izdelavo strategije ukrepanja za zagotovitev osnovnih pogojev za življenje in zdravje, ki zajema določitev prednostnih nalog, človeške in materialne vire, operativne rešitve izvedbe zahtevnejših nalog, ter nosilce koordinacije.

Štab CZ Občine Jesenice zagotavlja potrebno logistično podporo reševalnim silam, ki obsega zagotavljanje zvez, opreme, materialov, transporta, informacijske podpore, prehrane, zdravstvenega in drugega varstva.

O izvedeni intervenciji, njenem poteku in posledicah se pripravi pisno poročilo, po možnosti s slikovnim materialom.

P – 1 Podatki o poveljniku, namestniku poveljnika in članih štaba civilne zaščite

P – 3 Pregled sil za zaščito, reševanje in pomoč

P – 4 Podatki o organih, službah in enotah CZ

P – 7 Pregled javnih in drugih služb, ki opravljajo dejavnosti pomembne za zaščito in reševanje

P – 11 Pregled gasilskih enot s podatki o poveljnikih in namestnikih poveljnikov

P – 15 Podatki o odgovornih osebah, ki se jih obvešča o nesreči

P – 24 Pregled enot, služb in drugih operativnih sestavov društev in drugih nevladnih organizacij, ki sodelujejo pri reševanju

VODENJE AKTIVNOSTI OB NESREČI

Vodenje ukrepanja praviloma poteka na treh ravneh:

- operativna
- taktična
- strateška

OPERATIVNA RAVEN

Lokacija

Območje operativne ravni zajema neposredno mesto nesreče, katerega praviloma zavarujejo policija in gasilci. Na območju operativne ravni se lahko nahajajo le izvajalci posameznih operativnih (interventnih) nalog.

Odgovornosti

Posamezne enote vodijo samostojno njihove vodje v skladu s pravili stroke in predpisi. Aktivnosti na mestu nesreče vodijo predvsem vodja gasilske intervencije, vodja zdravstvene intervencije in vodja policijske intervencije, kateri tudi sestavljajo vodstvo intervencije. Glede na število udeleženih enot poteka vodenje individualno ali štabno.

Naloge

Temeljna naloga na tej ravni je predvsem neposredno izvajanje operativnih aktivnosti.

TAKTIČNA RAVEN

Lokacija

Območje taktične ravni zajema širšo okolico mesta nesreče, katerega praviloma zavaruje (zunani obroč) policija.

Odgovornosti

Praviloma se na taktični ravni oblikuje krizni štab, v katerega so vključeni predstavniki vseh udeležencev na intervenciji (gasilci, policija, nujna medicinska pomoč, civilna zaščita, lastnik infrastrukture oz. vodstvo prizadetega podjetja). Aktivnosti se izvajajo skladno z usmeritvami poveljnika CZ. Posamezni vodje na taktičnem nivoju so odgovorni za specifična geografska področja ali funkcije ter nadzor nad dodeljenim osebjem.

Naloge

Temeljna naloga na tej ravni je predvsem usmerjanje operativnih aktivnosti proti specifičnim ciljem. Na tej ravni se zagotavlja organiziranje zbirnega mesta za prihajajoče enote, izvajanjem triaže, organiziranje mesta za prevoze (evakuirani, ranjeni, mrtvi) ter po potrebi obveščanje medijev in javnosti.

STRATEŠKA RAVEN

Lokacija

Območje strateške ravni zajema okolico izven mesta nesreče.

Odgovornosti

Delo na strateški ravni operativno-strokovno vodi poveljnik CZ Občine Jesenice (ko nesreča zajame več občin, prevzame to vlogo poveljnik CZ za Gorenjsko; v primeru, ko nesreča zajame več regij, prevzame to vlogo poveljnik CZ Republike Slovenije), kateremu pomaga štab CZ ter usklajuje aktivnosti z ostalimi udeleženci (gasilci, policija, nujna medicinska pomoč, vodstvo podjetja, civilna zaščita, lastnik infrastrukture ali lastnik ogroženega območja). Aktivnosti se izvajajo skladno z načrtom zaščite in reševanja. Strateška raven zajema celotno vodenje intervencije ob nesreči in je v pristojnosti župana občine Jesenice.

Naloge

Temeljne naloge na tej ravni so predvsem: določanje strategije, ciljev in prioritet, zagotavljanje virov, načrtovanje. Na tej ravni se zagotavlja obveščanje medijev in javnosti, sprejem v bolnišnice in mrtvašnice, organiziranje sprejemnih centrov in informacijskih pisarn.

7. 4 Organizacija zvez

Pri prenosu podatkov in komuniciranju se lahko uporablja vsa razpoložljiva telekomunikacijska in informacijska infrastruktura, ki temelji na različnih medsebojno povezanih omrežjih. Prenos podatkov in komuniciranje med organi vodenja, reševalnimi službami in drugimi izvajalci zaščite, reševanja in pomoči poteka po:

- telefaksu
- elektronski pošti
- radijskih zvezah (ZARE)
- mobilnih telefonih
- intranetu ZIR
- internetu.

Pri operativnem vodenju dejavnosti za zaščito, reševanje in pomoč se uporabljata sistem radijskih zvez zaščite in reševanja (ZARE), ki ima podsistem radijskih zvez in podsistem osebnega klica. Sistem zvez ZARE se obvezno uporablja pri vodenju intervencij ter drugih zaščitnih in reševalnih akcijah, ter je namenjen vsem izvajalcem nalog v okviru sistema zaščite in reševanja. Telekomunikacijsko središče sistema ZARE je na Gorenjskem v Regijskem centru za obveščanje Kranj. Prek njega se zagotavlja povezovanje uporabnikov v javne in zasebne funkcionalne telekomunikacijske sisteme.

Pri operativnem vodenju aktivnosti za zaščito, reševanje in pomoč se uporabljajo naslednje vrste zvez:

- radijske zveze v sistemu zaščite in reševanja ZARE
- javno telefonsko omrežje (navadno in mobilno)
- informacijsko-komunikacijsko omrežje Internet
- zveze radioamaterjev

Kot pomoč pri zagotovitvi normalnega ali boljšega operativnega dela se lahko aktivira ekipa radioamaterjev (Radio Klub Železar Jesenice). Za namen mobilizacije se lahko, ob odpovedi telefonskih linij, uporabi tudi lastna kurirska mreža. V primeru mobilizacije je kurirski sistem pozivanja lahko tudi osnovni. Vrsta zveze je odvisna od trenutne situacije razpolaganja s sredstvi zveze, stanja telekomunikacij in posledic nesreče.

SISTEM RADIJSKIH ZVEZ ZARE

Radijska postaja je sestavljena iz oddajnika in sprejemnika. Naloga oddajnika je pretvarjanje zvočnih valov v zvočne valove govorne informacije. Oddajnik in sprejemnik oddajata oziroma sprejemata radijske valove preko antene. Sistem zvez ZARE sestavljata dva med seboj funkcijsko povezana podsistema. Podsistem radijskih zvez je namenjen imetnikom radijskih postaj za medsebojne pogovore in pogovore s pristojnimi regijskimi centri za obveščanje.

V sistemu radijskih zvez ZARE se za neposredne zveze med uporabniki radijskih postaj uporabljajo izključno eno frekvenčne simpleksne zveze. Pri semiduplexni radijski zvezi je na eni strani simpleksna, na drugi duplexna radijska postaja. Duplexna radijska postaja sočasno sprejema in oddaja, igra vlogo posrednika (repetitorja).

Sistem radijskih zvez ZARE je koncipiran tako, da je možno uporabiti določeno število semiduplexnih kanalov (število je določeno s številom repetitorjev, ki so dosegljivi vsem R/p – ročne, mobilne, stacionarne na območju regije) in celoten nabor simpleksnih kanalov, ki so na razpolago v celotnem sistemu. Omejitve obstajajo zaradi konfiguracije terena, tehničnih lastnosti radijskih zvez in zasedenosti kanalov. Regijski center za obveščanje Kranj ureja in usklajuje zveze ter posameznim reševalnim službam določa delovne (simpleksne) kanale. Radijske zveze sistema ZARE se uporabljajo v skladu z navodilom za uporabo radijskih zvez ZARE.

Na območju občine Jesenice deluje repetitor na Mežakli. Večji izpad repetitorja se lahko nadomesti z mobilnim repetitorjem z agregatom. Večje probleme lahko pričakujemo ob nesrečah, ki bi močno prizadel elektroenergetski sistem Republike Slovenije in bi prišlo do izpada električne energije hkrati na celotnem območju države.

Ob omejeni uporabi sistema zvez ZARE zaradi razgibane konfiguracije terena je možno postaviti praviloma v treh urah mobilni repetitor na določeno lokacijo. Poveljnik CZ občine Jesenice informacijo posreduje regijskemu centru za obveščanje, ta pa posreduje Centru za obveščanje Republike Slovenije zahtevo za namestitev mobilnega repetitorja na določeno lokacijo. Za namestitev mobilnega repetitorja je pristojna Uprava Republike Slovenije za Zaščito in reševanje. Radijske zveze sistema ZARE se uporabljajo v skladu z Načrtom zagotavljanja zvez ob nesreči.

Izpad zvez

Ob izpadu vseh razpoložljivih vrst komunikacij se aktivirajo radioamaterji za vzpostavitev radioamaterskih zvez.

Sistem radijskih zvez ZARE, ki ga uporabljajo organi vodenja in reševalne službe, temelji na uporabi določenega števila semidupleksnih kanalov, ter vseh možnih simpleksnih kanalov.

Radijske zveze v sistemu ZARE za povezavo med organi vodenja za gasilce v občini Jesenice delujejo kanali od 1 do 68.

Izjemoma, v primeru slabega signala, se lahko kanala uporablja za zveze med enotami na terenu. Semidupleksni kanal za delo med uporabniki dodeli ReCO.

Radijske zveze na mestu nesreče za intervencije v občini Jesenice:

- **58. simpleksni kanal** sistema zvez ZARE

Po potrebi lahko ReCO dodeli dodatne delovne kanale za zveze na mestu nesreče.

Za radijsko zvezo s helikopterjem na terenu se prvenstveno uporabljata:

- **33. (helikopter) in 34. kanal (helikopter NMP)** sistema zvez ZARE.

Izjemoma v primeru potrebe pa tudi za druge zveze.

Za delo v predoru Karavanke se uporablja 31 duplexni kanal. Iz portala pred predorom pa je zagotovljena radijska zveza tudi z NC DARS na Hrušici, z JZ GARS Jesenice ter ReCO Kranj. Radijska zveza, za povezavo z omenjenimi centri, gre preko digitalnega signala. Vsi terije centri so tudi med seboj povezani z omenjenim sistemom zvez in lahko sodelujejo.

ReCO ima kontrolo nad radijskim prometom in dodeljuje simpleksne in semidupleksne kanale uporabnikom, ki pa smejo uporabljati le tiste, za katere so se dogovorili z ReCO, oziroma jim jih le-ta dodeli v primeru intervencije.

V radijsko omrežje ZARE je vključen sistem enosmernega pozivanja oziroma tihega aktiviranja (pozivniki). ReCO Kranj zagotavlja, da se sporočila poslana na pozivnike operativnih gasilcev preusmerijo tudi na mobilne telefone.

Enote in službe ter druge organizacije, ki sodelujejo na intervenciji in ne uporabljajo sistema zvez ZARE, usklajujejo komuniciranje njihovi vodje z mesta vodstva intervencije (praviloma preko vodje gasilske intervencije) ter preko ReCO. Vsaka sodelujoča služba uporablja svoj sistem zvez in imenike.

INFORMACIJSKI CENTER

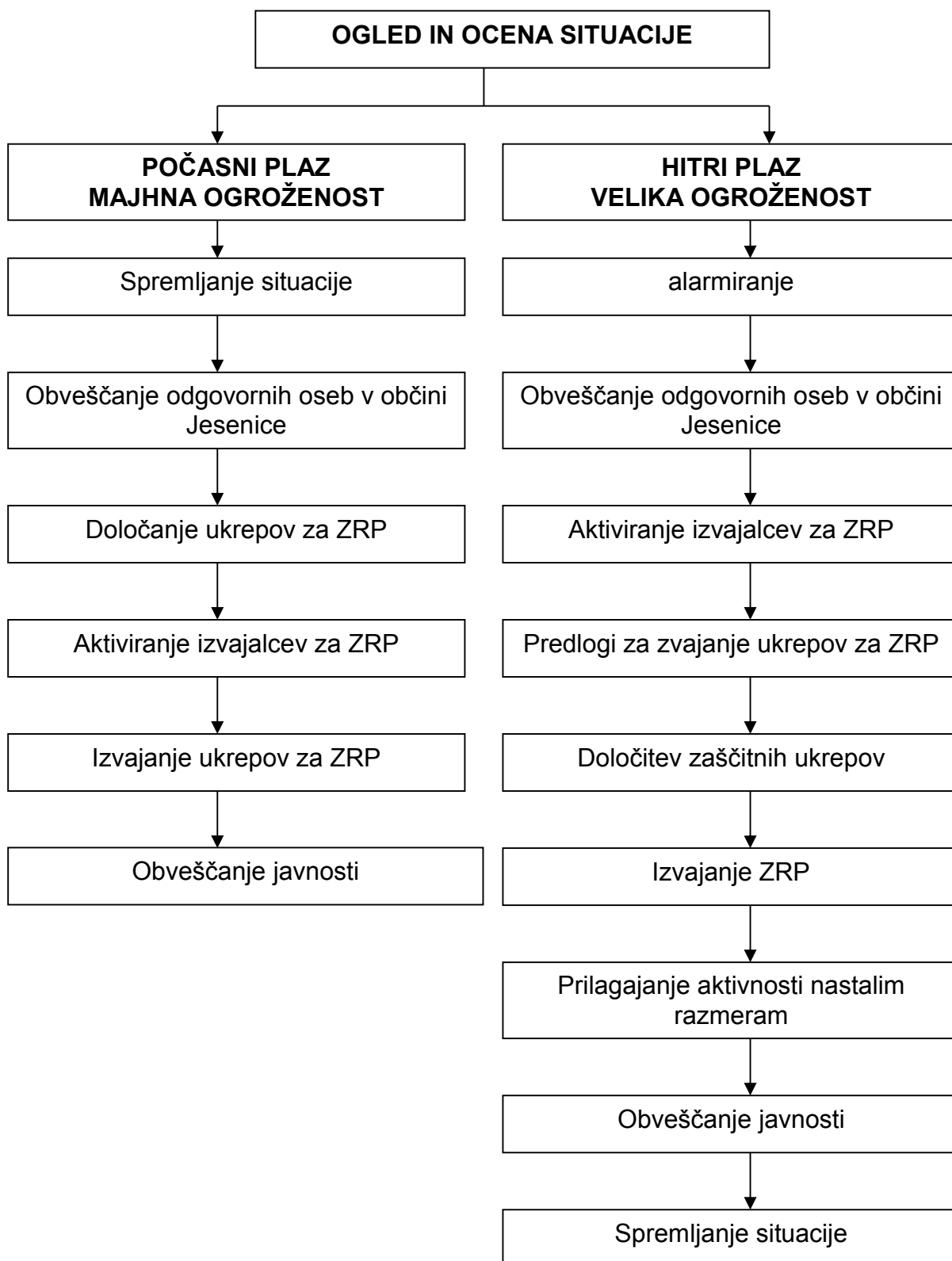
Štab CZ občine Jesenice po potrebi oblikuje informacijski center, za kar zagotovi dodatno telefonsko številko, ki se objavi preko elektronskih medijev. Za delo na tej liniji se zadolži Služba za podporo.

Naloge informacijskega centra:

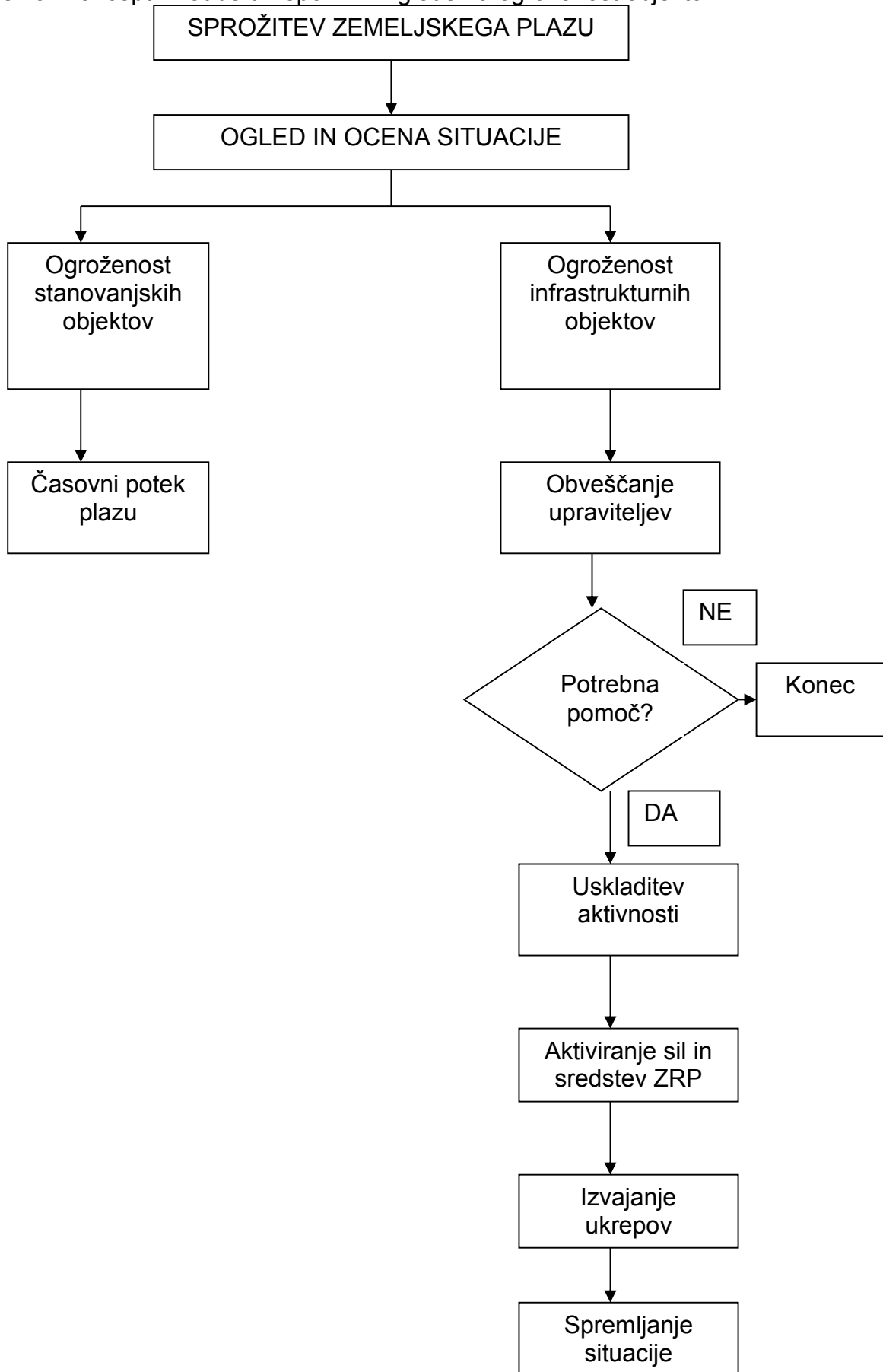
- posredovanje informacij in podatkov o posledicah nesreč in drugih razmer ter dajanje napotkov prebivalcem na prizadetem območju,
- zbiranje, obdelava in posredovanje podatkov o mrtvih in poškodovanih,
- dajanje pomoči preživelim pri vzpostavitvi stikov s svojci,
- dajanje pomoči pri nastanitvi in oskrbi nepoškodovanih in svojcev,
- dajanje psihološke pomoči prizadetim in svojcem žrtev.

8. UKREPI IN NALOGE ZAŠČITE, REŠEVANJA IN POMOČI

Shema: Koncept izvedbe ukrepov ZRP glede na časovni potek ob sprožitvi zemeljskega plaz



Shema: Koncept izvedbe ukrepov ZPR glede na ogroženost objektov



8.1 Ukrepi zaščite in reševanja

Ukrepi zaščite, reševanja in pomoči ob naravnih in drugih nesrečah obsegajo vse tiste ukrepe in dejavnosti, ki so potrebni za odpravljanje posledic nesreče, da se zagotovijo osnovni pogoji za življenje ter zagotovijo pogoji za trajno obnovo prizadetega območja. Dejavnosti za zagotovitev osnovnih življenjskih pogojev obsegajo zlasti oskrbo s pitno vodo, hrano, zdravili, električno energijo, ureditev nujnih prometnih povezav, komunalnih storitev, oskrbo živali in nujno zavarovanje kulturne dediščine. Izvajanje zaščitno-reševalnih ukrepov v prizadeti občini je v pristojnosti občine. V kolikor občina s svojimi silami in sredstvi ne zmore izvesti zaščitnih ukrepov, zaprosi za pomoč regijo.

Vodenje sil za zaščito, reševanje in pomoč je urejeno z Zakonom o varstvu pred naravnimi in drugimi nesrečami (Ur. List, št. 51/06). Po tem zakonu se varstvo pred naravnimi in drugimi nesrečami organizira in izvaja kot enoten sistem v organizacijah, na lokalno, regionalni in državni ravni.

Zaščitni ukrepi

Za primer naravnih in drugih nesreč, se načrtujejo naslednji zaščitni ukrepi:

- prostorski, urbanistični, gradbeni in drugi tehnični ukrepi (intervencijske poti)
- evakuacija
- začasna nastanitev in oskrba ogroženih prebivalcev
- zaščita naravne in kulturne dediščine
- radiološko, kemijsko in biološko zaščito prebivalstva in naravnega okolja

Zaščitni ukrepi, ki so razdelani za občino Jesenice, so:

1. Prostorski, urbanistični, gradbeni in drugi ukrepi
2. Evakuacija prebivalstva
3. Oskrba prebivalstva s pitno vodo

8.1.1 PROSTORSKI, URBANISTIČNI, GRADBENI IN DRUGI UKREPI

Prostorski, urbanistični, gradbeni in drugi tehnični zaščitni ukrepi se praviloma načrtujejo z akti o prostorskem in urbanističnem načrtovanju ter z gradbenimi načrti v skladu s predpisi. Ti ukrepi se uveljavljajo z namenom, da se preprečijo oziroma zmanjšajo škodljivi vplivi naravnih in drugih nesreč ter da se omogoči zaščite, reševanje in pomoč.

Po prvih obvestilih o sproženem zemeljskem plazju Regijski center za obveščanje Kranj obvesti prvo dosegljivo osebo v občini Jesenice, v skladu z obrazcem št. 4. Potem poveljnik za civilno zaščito obvesti člane štaba za civilno zaščito, ki sprejmejo nadaljnje ukrepe. Člani štaba, ki so zadolženi za infrastrukturo, gradbeništvo in tehnično reševanje, sprejmejo ukrepe, ki jih nato poveljnik za civilno zaščito odredi vodji operative javne službe, to je javno komunalno podjetje Jeko-In in podjetje Kovinar Gradnje ST, d.o.o. Vodja operative javnih služb nato svoje zaposlene razporedi na lokacije, kjer se izvajajo dela v skladu z zaščitnimi ukrepi.

8.1.2 EVAKUACIJA PREBIVALSTVA

Evakuacija je kompleksen socialni proces, ki je posledica opozorila ali dejanske nuje. Vključuje začasen umik oseb z ogroženega območja, njihovo začasno zavetje in vrnitev domov. Evakuacija lahko obsega tudi nujno preselitev živine in drugih domačih živali, kulturne dediščine ter dobrin, ki so nujno potrebne za življenje.

Evakuacija ogroženih in prizadetih prebivalcev in živali se izvaja, če ni mogoče z drugimi ukrepi zagotoviti njihove varnosti. Evakuacijo ob večjih naravnih ali drugih nesrečah lahko odredi pristojni poveljnik Civilne zaščite, izvajajo jo policisti, pri živalih gasilci ob pomoči veterinarjev. Poveljnik CZ sprejme sklep o evakuaciji. Naredi se seznam prebivalcev, ki so na ogroženem območju in ki jih je potrebno evakuirati. Oцени se tudi, kakšna sredstva so potrebna za evakuacijo (prevozna sredstva, materialno – tehnična sredstva itd.).

Na območjih, kjer je odrejena evakuacija, se morajo prebivalci preseliti na določeno evakuacijsko sprejemališče.

V 85. členu Zakona o varstvu pred naravnimi in drugimi nesrečami so opredeljena posebna pooblastila, kjer je opredeljeno, da evakuacija ne sme biti prisilna. Vendar izkušnje po plazju v Logu pod Mangartom narekujejo, da prisilna evakuacija ogroženega prebivalstva JE možna. V plazju Log pod Mangartom so bile smrtne žrtve ravno zaradi neupoštevanja odredbe evakuacijo, prisilne evakuacije pa pristojni niso izvajali.

Vrste evakuacije: preprečevalna, zaščitna, reševalna in obnovitvena.

Vremenske razmere za evakuacijo

Za evakuacijo moramo predvideti vremenske razmere ter zimska, poletna in prehodna obdobja¹.

Zimsko obdobje – november, december, januar, februar

Poletno obdobje – maj, junij, julij, avgust

Prehodno obdobje – marec, april, september, oktober

Evakuacija se ob večji naravni ali drugi nesreči izvaja v zaprtih, urejenih, pokritih prostorih. Določi se evakuacijsko sprejemališče, ki je varno in primerno za nastanitev, to so telovadnice osnovnih in srednjih šol, hala Podmežakla, telovadnica TVD partizan.

Ko poveljnik CZ oceni, da kapacitete osnovnih in srednjih šol ter drugih zaprtih prostorov niso zadostne ali iz kakršnih koli drugih razlogov niso primerne za evakuacijsko sprejemališče, odredi postavitve šotorov na primernih zunanjih, t.i. evakuacijskih sprejemališčih na prostem.

P – 5 Seznam zbirališč sil za zaščito, reševanje in pomoč

¹ Obdobja niso opredeljena po koledarskih letnih časih.

8.1.3 SPREJEM IN OSKRBA OGROŽENIH PREBIVALCEV

Sprejem in oskrba ogroženih prebivalcev obsegata nastanitev in oskrbo s pitno vodo, hrano, obleko ter drugimi pomembnimi sredstvi, oskrbo z električno energijo, nujno zdravstveno oskrbo, psihološko pomoč ter obveščanje in izobraževanje šoloobveznih otrok. Oskrba prebivalcev na ogroženem območju obsega tudi zagotavljanje nujnih prometnih povezav in delovanja komunalne infrastrukture, nujno zdravstveno oskrbo živali, zagotavljanje in zaščito nujne živinske krme ter zagotavljanje drugih osnovnih pogojev za življenje.

V primeru naravne ali druge nesreče, kjer obstaja možnost, da se vodovodni sistemi poškodujejo ali uničijo, je dolžnost občine Jesenice, da oskrbi občane s pitno vodo. Za oskrbo s pitno vodo (plastenke z vodo) poskrbi Rdeči križ – Območno združenje Rdečega križa – Izpostava Jesenice v okviru svojih načrtov za oskrbo prebivalstva. Aktivira svoje zaposlene in prostovoljce za razdeljevanje vode, hrane, odeje. Zato je pomembno varstvo vodnih virov in ukrepi za zavarovanje pitnih voda v občini, ki deli varstvena območja vodnih virov na:

- najožji varstveni pas
- ožji varstveni pas
- širši varstveni pas

V vseh treh pasovih mora biti rekonstrukcija ceste izvedena tako, da v primeru nesreč morebitne razlite tekočine ne morejo ponikati v podtalnico.

Neposredna okolica vodnega vira znotraj najožjega varstvenega pasu je namenjena za zaščito podtalnice in drenaže vodnega vira za oskrbo prebivalcev s pitno vodo. V neposredni okolici vira je prepovedan vsak poseg v prostor ter opravljanje kakršnekoli dejavnosti, razen vzdrževanja objektov za vodooskrbo.

Pri oskrbi z vodo je potrebno zagotoviti večje kapacitete vode v vodohranih, potrebno je osveščati ljudi v bolj racionalno porabo vode ter povečati kapacitete cistern za prevoz vode k tistim prebivalcem, ki so v primeru naravne ali druge nesreče bolj ogroženi in izpostavljeni pomanjkanju vode.

Za učinkovito izvajanje navedenih nalog je treba zagotoviti:

- dobro organizirane, usposobljene in opremljene organizacije za oskrbo z vodo
- učinkovito sodelovanje organizacij za oskrbo z vodo z gasilskimi organizacijami
- osveščanje ljudi v bolj racionalno porabo vode

Ob naravni ali drugi nesreči obstaja verjetnost, da bo na ogroženem ali prizadetem območju primanjkovalo vode. Poškodujejo ali uničijo se lahko vodovodni sistemi in v tem primeru je potrebno ustrezno ukrepati. Če je pomanjkanje vode v večjem obsegu, je potrebno za njeno zagotavljanje uporabiti posebne ukrepe, sile in sredstva. Na tako oskrbo z vodo se je treba pravočasno pripraviti. Obvladovanje pomanjkanja vode obsega različne ukrepe, s katerimi zagotovimo minimalne količine vode na prizadetem območju.

Sile za zaščito, reševanje in pomoč, ki sodelujejo pri oskrbi z vodo so:

- poklicne in prostovoljne gasilske enote²,
- organizacije za oskrbo z vodo,
- javno komunalno podjetje Jeko-In

Ob potrebi po oskrbi z vodo se izvajajo naslednje aktivnosti:

- obvestilo o potrebi po oskrbi z vodo,
- aktiviranje sil in sredstev,
- obveščanje pristojnih organov in služb,
- obveščanje javnosti na krajevno običajen način,
- ukrepanje ob potrebi po oskrbi z vodo,
- zaključek intervencije.

Obvestilo o potrebi po oskrbi z vodo prejme Regijski center za obveščanje Kranj, in sicer od Operativno komunikacijskega centra Policijske uprave Kranj, od občanov ali/in komunalnega podjetja Jeko-In.

Na osnovi obvestila operativni delavec v Regijskem centru za obveščanje Kranj aktivira potrebne sile ali pa sile na občinski ravni aktivira Občinski poveljnik za Civilno zaščito.

Po prejemu obvestila o potrebi po oskrbi z vodo Regijski center za obveščanje Kranj aktivira pristojno gasilsko enoto, ki razpolaga z ustreznimi sredstvi za prevoz vode in vodjo intervencije obvesti o potrebni količini vode, ki jo je potrebno pripeljati na kraj pomanjkanja. Gasilske enote uporabijo za prevoz vode obstoječe uporabne vodne vire.

Vodja intervencijske gasilske enote po prihodu na kraj dostave vode to sporoči v Regijski center za obveščanje Kranj. Sporoči tudi o količini vode, ki je bila dostavljena in, če so potrebne še dodatne količine vode. V primeru množične potrebe po oskrbi z vodo, vodja intervencijske gasilske enote lahko zahteva aktiviranje dodatnih gasilskih enot, ki razpolagajo s sredstvi za dovoz vode.

Regijski center za obveščanje Kranj ali občinski poveljnik Civilne zaščite o večji potrebi oskrbe z vodo obvesti župana oziroma drugo odgovorno osebo v občini Jesenice (v skladu z obrazcem 4) in javno komunalno podjetje Jeko-In. Regijski center za obveščanje Kranj obvesti še vodjo Izpostave URSZR Kranj, poveljnika Civilne zaščite za Gorenjsko in Center za obveščanje RS.

Ogroženo prebivalstvo o oskrbi z vodo se obvešča preko medijev javnega obveščanja in na lokalno običajen način. Da se jim navodila za ravnanje ob pomanjkanju vode. Pri obveščanju je večji poudarek na izvajanju naslednjih aktivnosti:

- določitev lokacij za odvzem in dostavo vode,
- ureditev mest za odvzem in dostavo vode,

² Gasilska enota ima gasilsko vozilo s cisterno, na kateri je 10 pip za pretok pitne vode. Volumen te cisterne je 3.000 litrov.

- prevoz in dostava vode do uporabnika,
- zagotavljanje osnovnih pogojev za življenje.

V občini Jesenice javno komunalno podjetje Jeko-In skrbi za oskrbo z vodo. Za to imajo določen sektor, ki zajema, zbira, čisti in distribuira pitno vodo. Zakonsko jih obvezuje, da občanom zagotavljajo zadostno količino zdravstveno ustrezne pitne vode, katere kvaliteta je primerljiva z vodo iz gorskih izvirov.

P – 14 Pregled avtomobilskih cest za prevoz pitne vode

OSKRBA PREBIVALCEV S PREHRANO

Za ogrožene prebivalce, ki so udeleženi v naravni ali drugi nesreči, je občina Jesenice dolžna, da zagotavlja tudi prehrano. Za večje število obrokov so primerni objekti javne prehrane, kjer imajo večje zmožljivosti za oskrbo večjega števila ljudi.

P – 22 Pregled organizacij, ki zagotavljajo prehrano

Ob naravni ali drugi nesreči, ki je večjega obsega in ki traja več kot 24 ur, se po odredbi poveljnika CZ postavi poljsko kuhinjo, saj je občina Jesenice v daljši intervenciji ogroženim in evakuiranim prebivalcem, ter reševalcem v intervenciji dolžna zagotavljati en topel obrok na dan.

Sprejem in oskrbo ogroženih prebivalcev organizirajo občine, izvajajo pa jo občinske javne službe in organizacije za socialno skrbstvo, otroško varstvo, šolstvo, varstvo invalidov, zdravstveno varstvo. Pri izvajanju tega ukrepa sodelujejo tudi prostovoljne humanitarne organizacije.

8. 2 Naloge zaščite in reševanja

Naloge zaščite in reševanja so:

- tehnično reševanje
- nujna medicinska pomoč
- psihološka pomoč
- prva veterinarska pomoč
- reševanje iz zemeljskih plazov
- gašenje in reševanje ob požarih
- reševanje iz ruševin
- pomoč ogroženim in prizadetim prebivalcem
- zagotavljanje osnovnih pogojev za življenje

Opravljajo jih tehnično reševalne službe. V občini Jesenice je pogodbeni izvajalec Kovinar Gradnje-ST d.o.o.; nujna medicinska pomoč, ki jo opravljajo Zdravstveni dom Jesenice in Splošna bolnica Jesenice; psihološko pomoč izvajajo Center za socialno

delo³, Rdeči križ in druge humanitarne organizacije, ki hkrati skrbijo tudi za zagotavljanje osnovnih pogojev za življenje; Veterinarske postaje izvajajo prvo veterinarsko pomoč. Reševalne službe, ki rešujejo iz ruševin, občina Jesenice nima. Ustanovljena je na regijski ravni. Ponavadi ekipo za reševanje iz ruševin sestavljajo eden izmed kinologov, geomehanikov, geologov, geofonistov. Gašenje in reševanje ob požarih opravljajo poklicni gasilci Javnega zavoda Gasilsko reševalne službe Jesenice in Prostovoljna gasilska društva.

Po naravnih in drugih nesrečah pomembno vlogo igra **PSIHOLOŠKA POMOČ**, ki jo potrebujejo tako prizadeti prebivalci, kot tudi reševalci.

Stres je katerakoli sprememba v zunanjem in notranjem okolju, ki je tako močna ali dolgotrajna, da obremeni prilagojevalno zmožnost organizma do njene meje in ki v posameznih primerih lahko povzroči razkroj vedenja, neprilagojenost ali slabo delovanje.

Panika je akutna reakcija strahu, za katero je značilen beg. Kaže se kot poskus umakniti se z nevarnega območja. Pri begu udeleženci ne razmišljajo o socialnih posledicah svojih dejanj in se vedejo zelo individualistično, nesocialno in nerazumno, vendar ne nujno tudi nefunkcionalno in neprilagojeno.

Psihološki potek nesreče:

- grožnja (zaznava nevarnosti)
- opozorilo (kdaj so ljudje opozorjeni?)
- vpliv (močni čustveni odzivi)
- odmik (vrnitev v normalno stanje)
- po vplivu (organiziran odziv)

Potek spoprijemanja z nesrečo

- blažitev (dejavnosti s katerimi odstranimo ali zmanjšamo verjetnost nesreče ali velikost njenega vpliva)
- pripravljenost (načrtovanje in uvajanje dejavnosti za zmanjševanje škode)
- odziv v sili (pomoč žrtvam)
- okrevanje (vrnitev v normalno stanje)

RDEČI KRIŽ

Osnovne naloge Rdečega križa so:

- načrtovanje priprav na nesreče,
- zagotavljanje učinkovitih mehanizmov ukrepanja ob nesrečah,
- obveščanje in javno izobraževanje ter zagotavljanje pomoči pri odpravljanju posledic nesreče.

³ Vključeni so delavci CSD-ja, in sicer psihologi, socialni delavci, sociologi in prostovoljci iz drugih humanitarnih organizacij.

Izpopolnjuje tudi delovanje lastne mreže, izboljšuje hitrost in učinkovitost koordinacijskih mehanizmov, izvaja nacionalne in lokalne akcije zagotavljanja pomoči, skrbi za rehabilitacijo in obnovo ter izboljšuje standarde ukrepanja.

Izrednega pomena je pomoč Rdečega križa pri naravnih in drugih nesrečah, in sicer:

- zagotavljanje materialnih pogojev za delovanje ob naravnih in drugih nesrečah;
- organiziranje delitve in prevoza pomoči;
- varovanje in posredovanje podatkov o žrtvah in pogrešanih;
- obveščanje prebivalcev o potrebah po raznovrstni pomoči;
- pripravljane pozivov za pomoč na državnem in mednarodnem nivoju.

Za izvajanje ukrepov sprejemanja, nastanitve in preskrbe ogroženih ljudi imajo poseben pomen mobilne nastanitvene enote in njihovi pripadniki, ki se lahko v primeru nesreč večjih razsežnosti aktivirajo v javno dobro in pomoč.

Obveščanje in alarmiranje RK

Pridobivanje informacij o nesreči (opis nesreče, nujne potrebe, lokalne zmogljivosti, ključni problemi) pridobi odgovorna oseba kot član operativnega štaba RK, ki prejme obvestilo/poziv URSZR. Informira ga odgovorna oseba OZ RK Jesenice, spremlja sredstva javnega obveščanja in po potrebi obišče kraj nesreče. Informacije o nesreči dobi tudi od svojih krajevskih organizacij s kraja nesreče.

Načrt aktivnosti RK

Na osnovi pridobljenih informacij o nesreči (ocena posledic nesreče) se pripravi načrt aktivnosti, in sicer:

- **vklučitev v občinski operativni štab oz. v Občinski štab civilne zaščite;**
- takoj se obvesti RKS in posreduje predlog za zagotavljanje takojšnje pomoči;
- mobilizira se prostovoljce (morajo biti opremljeni s prepoznavnimi znaki RK);
- zagotovi se takojšnja pomoč v skladu z možnostmi (materialna, finančna, kadrovska);
- uvede se dežurstvo in označi se lokacija operativnega štaba RK;
- lokalnim medijem se posreduje javni poziv, da RKS zbira pomoč;
- objavi se številka računa RKS;
- redno se sestaja komisija za delitev pomoči.

9. OSEBNA IN VZAJEMNA ZAŠČITA

Osebna in vzajemna zaščita obsega vse ukrepe prebivalcev za preprečevanje in ublažitev posledic zemeljskih plazov za njihovo zdravje in življenje ter varnost njihovega imetja.

Občina Jesenice skrbi za organiziranje, vzpodbujanje in usmerjanje osebne in vzajemne zaščite na območju občine Jesenice v sodelovanju s poverjeniki za Civilno zaščito.

Občina Jesenice skrbi za usposabljanje prebivalcev za osebno in vzajemno zaščito kot neobvezno obliko usposabljanja.

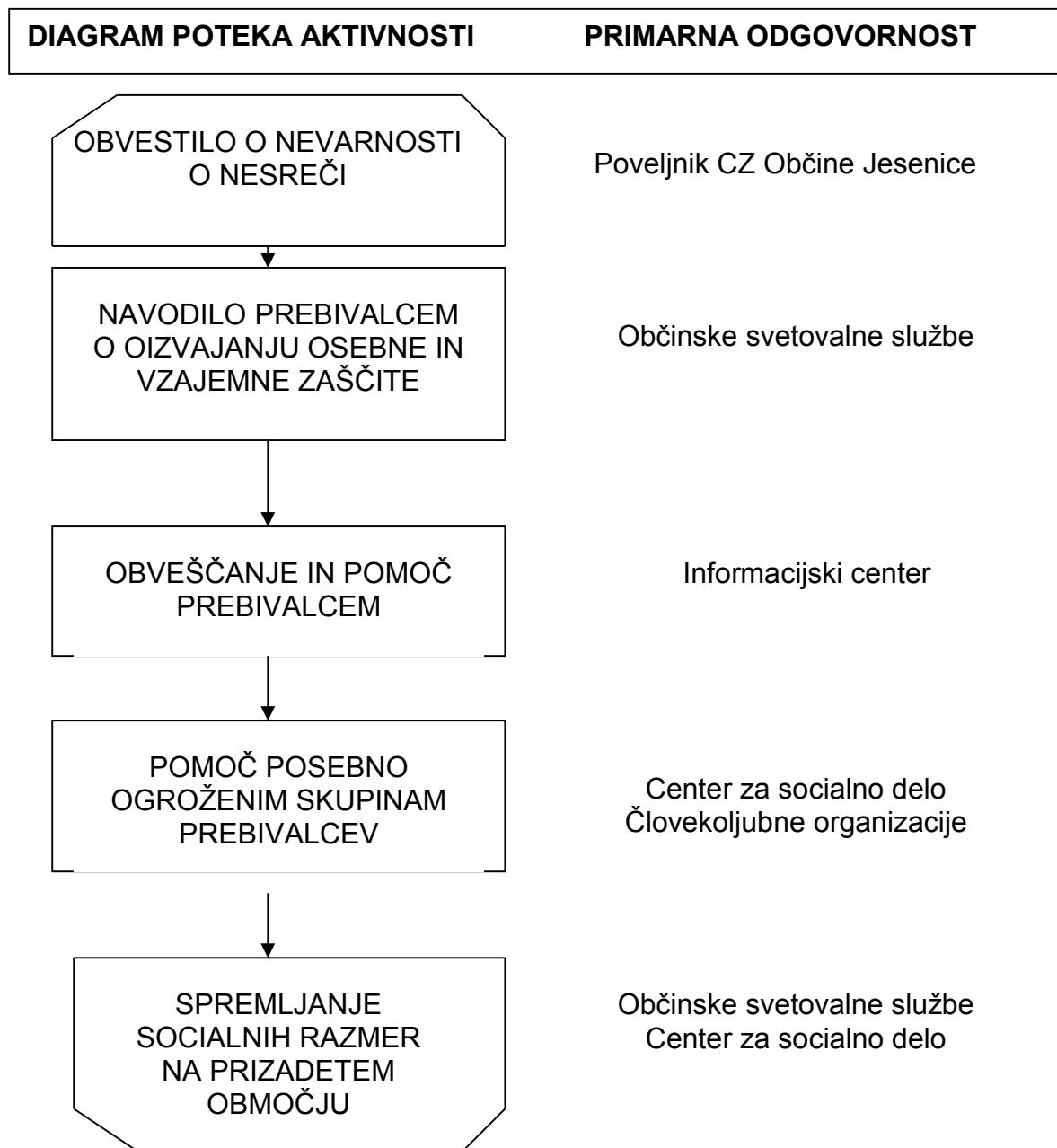
Občani izvajajo v okviru osebne in vzajemne zaščite naslednje aktivnosti:

- organizirajo in izvajajo ukrepe za osebno in vzajemno zaščito (samozaščito, samopomoč in vzajemno pomoč),
- nabavljajo sredstva in opremo za osebno in skupinsko zaščito ob naravnih in drugih nesrečah,
- izvajajo ukrepe za zaščito, reševanje in pomoč.

INFORMACIJSKI CENTER

V primeru večjih naravnih in drugih nesreč, ko redne službe ne zmorejo opraviti povečanega obsega dela in se aktivira Civilna zaščita, se v lokalni skupnosti ad hoc ustanovi informacijski center. Določiti je potrebno lokacijo informacijskega centra (prostori Občine Jesenice ali prostori GARS-a). Potrebno je določiti telefonsko številko za delo svetovalne službe, kamor se lahko prebivalci obrnejo po pomoč. Preko informacijskega centra se obvešča prebivalce o posledicah in razmerah na prizadetem območju in določi se število prostovoljcev iz vrst psihologov, sociologov, socialnih delavcev, zdravstvenih delavcev in strokovnjakov s področja zaščite in reševanja. Potrebno je razčleniti tudi pomoč ogroženim skupinam prebivalcev in spremljanje socialnih razmer.

Slika: Diagram poteka aktivnosti pri osebni in vzajemni zaščiti



10. OCENJEVANJE ŠKODE

Ocenjevanje škode po naravnih ali drugih nesrečah zajema ocenjevanje poškodovanosti objektov in ocenjevanje škode, ki se praviloma opravlja skupaj. Ocenjevanje škode poteka v skladu z Metodologijo za ocenjevanje škode, ki je opredeljena v Uredbi o metodologiji za ocenjevanje škode (Ur. List RS, št. 67/03, 79/04 in 81/06).

Škoda, ki jo povzroči zemeljski plaz, obsega:

- škodo na stavbah, gradbenih inženirskih objektih, zemljiščih in drugem premoženju na vplivnem območju zemeljskega plazu;
- oceno stroškov nujnih stabilizacijskih del za vzpostavitev ponovnega ravnovesja hribinskih mas.

Ocenjevanje škode poteka v skladu z:

- Zakonom o varstvu pred naravnimi in drugimi nesrečami (Ur. list RS, št. 51/06, 97/2010),
- Zakonom o odpravi posledic naravnih nesreč (Ur. list RS, št. 75/03),
- Uredbo o metodologiji za ocenjevanje škode (Ur. List RS, št. 67/03, 79/04 in 81/06).

Škodo ob naravni ali drugi nesreči po metodologiji na območju občine Jesenice ocenjuje komisija, ki jo imenuje župan izmed strokovnjakov po posameznih področjih. Ocene škode, ki jih izdelata Komisija za ocenjevanje škode v Občini Jesenice, mora potrditi Regijska komisija za ocenjevanje škode v regijah na območjih, na katerih je škoda nastala, ter državna komisija za ocenjevanje škode.

Ker je ugotavljanje poškodovanosti in z njo povezane uporabnosti gradbenih objektov podlaga za večino dejavnosti za vzpostavitev normalnega življenja na prizadetem območju, mora biti opravljeno v najkrajšem možnem času.

Občinska komisija za ocenjevanje škode ob naravni ali drugi nesreči najprej pripravi grobo oceno škode, ki je podlaga za odločanje o pomoči prizadetim občinam pri zagotavljanju osnovnih pogojev za delo in pripravo sanacijskih programov.

Če je oškodovana lokalna skupnost, mora dokazila o škodi v primeru nesreče zbrati oziroma škodo oceniti, njena pristojna komisija, če uprava ne odloči, da bo škodo ocenila regijska komisija ob pomoči pooblaščenih cenilcev. Oceno škode mora predložiti v pregled in potrditev regijski komisiji za oceno škode ob naravnih in drugih nesrečah.

Ocena škode na ravni lokalne skupnosti, torej občine Jesenice, se izkazuje:

- po lastništvu poškodovane stvari;
- po škodnih skupinah
- po dejavnostih v skladu s statistično klasifikacijo.

Takoj, ko Uprava Republike Slovenije za zaščito in reševanje izda sklep o začetku ocenjevanja škode v prizadeti občini Jesenice ob naravni ali drugi nesreči, le-ta s svojo komisijo za ocenjevanje škode prične z ocenjevanjem. Občinska komisija za ocenjevanje škode na podlagi zbranih vlog in oglada izdela oceno škode in na Izpostavo Uprave Republike Slovenije za zaščito in reševanje Kranj pošlje vloge z zbirnikom po vrsti poškodovanosti. V primeru, da občinska komisija ne zmore dela, na zaprosilo Občine organizacijo ocenjevanja škode v sodelovanju s prizadeto občino prevzame Izpostava RS za zaščito in reševanje Kranj z regijsko komisijo oz. se pridobi pomoč na ravni države.

Izpostava URSZR Kranj po prejemu zbornika in vlog od jeseniške občinske komisije za ocenjevanje škode skliče regijsko komisijo za ocenjevanje škode, ki pregleda ali so vsi obrazci pravilno in natančno izpolnjeni, preverijo ugotovljeno stopnjo poškodovanosti navedene v individualnih vlogah. Člani regijske komisije sprejmejo, zavrnejo ali popravijo posamezne vloge. Po presoji regijske komisije za ocenjevanje škode se določijo vloge, ki jih bodo preverili na terenu. Te ogleda opravijo skupaj s Komisijo za ocenjevanje škode občine Jesenice.

Posledice nesreče in stroški sanacije

Stroške sanacije in vzpostavitev v prejšnje stanje ter stroške odškodnin fizičnim in pravnim osebam je dolžan kriti povzročitelj ogroženosti ali nesreče, v kolikor je to povzročil namenoma ali iz velike malomarnosti.

Praviloma posledice nesreč na premoženju odpravlja lastnik le-teh. Občina Jesenice in država lahko za obnovo poškodovanega ali uničenega premoženja v zasebni lasti dodelita sredstva upravičencem na podlagi ocene neposredne škode na stvareh. Sredstva za odpravo posledic nesreč se dodeljujejo brez obveznosti vračanja. V primeru, ko lastnik premoženja ne zmore sam odpraviti posledic nesreče, lahko Občina prevzame tako odpravo posledic.

Občinska komisija za ocenjevanje škode ob naravnih in drugih nesrečah opravlja naloge, ki so skladne z Metodologijo za ocenjevanje škode. Določijo se prostorske zmogljivosti, pripravijo dokumentacijo (orto-foto posnetke prizadetih naselij s hišnimi številkami, razdelitev plazovitih ogroženih območij po karejih, seznam stanovanjskih objektov z nosilcem lastniške oz. uporabniške pravice, obrazce za poškodovanost, obrazce za škodo) in jo v skladu z zakonodajo uskladijo z Regijsko in Državno komisijo za ocenjevanje škode in na podlagi ocen se prizadetim prebivalcem izplača odškodnina.

P – 33 Seznam članov komisije za ocenjevanje škode

11. RAZLAGA POJMOV IN OKRAJŠAV

11.1 Razlaga pojmov

NESREČA je dogodek ali vrsta dogodkov, povzročenih po nenadzorovanih naravnih in drugih silah, ki prizadenejo oziroma ogrozijo življenje ali zdravje ljudi, živali ter premoženje, povzročijo škodo na kulturni dediščini in okolju v takem obsegu, da je za njihov nadzor in obvladovanje potrebno uporabiti posebne ukrepe, sile in sredstva, ker ukrepi rednih dejavnosti, sile in sredstva ne zadostujejo.

ZEMELJSKO PLAZENJE je premikanje dela površinske zemeljske mase po pobočju pod vplivom gravitacije. Osnovna delitev je glede na sestavo – zemeljski plaz ali hribinski plaz ter glede na aktivnost – aktivni, ki so še v fazi premikanja, fosilni, ki so stari in zaznavni le po morfologiji terena ter potencialni, ki so na območjih, kjer je možno oz. verjetno plazenje.

NARAVNE NESREČE so potres, poplava, zemeljski plaz, snežni plaz, visok sneg, močan veter, toča, žled pozeba, suša, požar v naravnem okolju, množični pojav nalezljive človeške, živalske ali rastlinske bolezni in druge nesreče, ki jih povzročijo naravne sile.

DRUGE NESREČE so nesreče v cestnem, železniškem in zračnem prometu, požar, rudniška nesreča, porušitev jezua, nesreče, ki jih povzročijo aktivnosti na morju, jedrska nesreča in druge ekološke ter industrijske nesreče, ki jih povzroči človek s svojo dejavnostjo in ravnanjem, pa tudi vojna, izredno stanje.

NEVARNOST je (naravna ali druga ustrežna) danost za katerikoli neugoden pojav, ki je povezan z močno nesrečo in lahko povzroči neugodne učinke.

OGROŽENOST je sinteza nevarnosti, ranljivosti in sprejemljivosti tveganj, kar pa je odvisno od kulturnih, moralnih in ekonomskih vrednost v posamezni družbi. Je resnična ali občutena izpostavljenost ljudi, živali, premoženja, kulturne dediščine in okolja nevarnostim naravnih in drugih nesreč.

ŠKODA, ki jo povzroči naravna ali druga nesreča, obsega neposredno škodo, stroške intervencij in ukrepov, s katerimi se prepreči povečevanje škodljivih posledic nesreče.

PREVENTIVNI UKREPI so vsi ukrepi, s katerimi se prepreči nevarnost nastanka nesreče, oziroma ukrepi, s katerimi se zmanjša škodljive posledice nesreče.

SILE ZA ZAŠČITO, REŠEVANJE IN POMOČ so razpoložljive zmogljivosti gospodarskih družb, zavodov ali drugih organizacij, lokalnih skupnosti in države, ki so namenjene zaščiti, reševanju in pomoči ob naravni ali drugi nesreči.

SREDSTVA ZA ZAŠČITO, REŠEVANJE IN POMOČ obsegajo zaščitno ter reševalno opremo in orodje, zaklonišča in druge zaščitne objekte, objekte in opremo

za usposabljanje, skladišča, prevozna sredstva, telekomunikacijske in alarmne naprave ter material, ki se namensko uporablja za zaščito, reševanje in pomoč.

11.2 Razlaga okrajšav

CRP – Centralni register prebivalcev

GIS – Geografski informacijski sistem

CZ – Civilna zaščita

JZ GARS – Javni zavod gasilsko reševalne službe

PGD – Prostovoljno gasilsko društvo

PMP – Prva medicinska pomoč

ZiR – Zaščita in reševanje

GRS – Gorsko reševalna služba

SILAMI ZA ZRP – zaščita, reševanje in pomoč

OŠCZ – Občinski štab za Civilno zaščito

KS – Krajevna skupnost

ZARE – radijski sistem zaščite in reševanja

NMP – Nujna medicinska pomoč

RKS – Rdeči križ Slovenije

ReCO – Regijski center za obveščanje

12. SEZNAM PRILOG

PRILOGE

<i>P-1 Podatki o poveljniku, namestniku poveljnika in članih štaba civilne zaščite</i>
<i>P-3 Pregled sil za zaščito, reševanje in pomoč</i>
<i>P-4 Podatki o organih, službah in enotah CZ</i>
<i>P-5 Seznam zbirališč sil za zaščito, reševanje in pomoč</i>
<i>P-7 Pregled javnih in drugih služb, ki opravljajo dejavnosti, pomembne za zaščito in reševanje</i>
<i>P-10 Pregled gradbenih organizacij</i>
<i>P-11 Pregled gasilskih enot s podatki o poveljnikih in namestnikih poveljnikov</i>
<i>P-13 Pregled avtomobilskih lestev za gašenje in reševanje iz visokih zgradb</i>
<i>P-14 Pregled avtomobilskih cistern za prevoz pitne vode</i>
<i>P-15 Podatki o odgovornih osebah, ki se jih obvešča o nesreči</i>
<i>P-18 Seznam medijev, ki bodo posredovala obvestilo o izvedenem alarmiranju in napotke za izvajanje zaščitnih ukrepov</i>
<i>P-19 Radijski imenik sistema zvez ZARE, ZARE+</i>
<i>P-20 Pregled sprejemališč za evakuirane prebivalce</i>
<i>P-21 Pregled objektov, kjer je možna začasna nastanitev ogroženih prebivalcev in njihove zmogljivosti, ter lokacije, primerne za postavitve zasilnih prebivališč</i>
<i>P-22 Pregled organizacij, ki zagotavljajo prehrano</i>
<i>P-33 Seznam članov komisije za ocenjevanje škode</i>