



**Poročilo o poslovanju in izvajanju gospodarske javne službe oskrbe s toploto na
območju Občine Jesenice za leto 2015**

Pogoji poslovanja ENOS OTE d.o.o.

Na podlagi Odloka o dejavnosti in koncesiji za lokalno gospodarsko javno službo oskrbe s toploto na območju Občine Jesenice, podjetje ENOS OTE, oskrba z vročo vodo, d.o.o., Jesenice, izvaja dejavnost oskrbe s toploto na območju Občine Jesenice.

Poleg opravljanja gospodarske javne službe družba opravlja tudi tržne dejavnosti.

Skladno z Odlokom, Koncesijsko pogodbo in Protokolom je koncesionar dolžan izvajati:

- distribucijo toplote po toplovodnem omrežju ter upravljanje, obratovanje in tekoče vzdrževanje distribucijskega omrežja,
- zanesljivo, varno in učinkovito distribucijo toplote,
- obratovanje in vzdrževanje vseh elementov distribucijskega omrežja, ki so potrebni za prenos toplote za daljinsko ogrevanje in sanitarno toplo vodo do uporabniških naprav,
- prodajo toplote za daljinsko ogrevanje in sanitarne tople vode uporabnikom skladno s tarifnim sistemom,
- razvoj, načrtovanje in pospeševanje javne službe,
- tekoče vzdrževanje objektov distribucijskega omrežja in naprav, ter izvajanje potrebnih rekonstrukcij in tehnično tehnoloških izboljšav,
- izvajanje meritev in preizkusov delovanja distribucijskega sistema,
- izredno vzdrževanje na objektih in napravah distribucijskega sistema,
- vodenje evidence o porabljeni energiji po posameznih odjemnih mestih,
- izdajo projektnih pogojev in soglasij, vodenje evidenc o soglasjih, projektnih dokumentacijah, sklenjenih pogodbah o dobavi in odjemu z uporabniki,
- periodično pregledovanje oziroma nadzor internih omrežij in naprav ter porabniških objektov pri uporabnikih, vezanih na oskrbo s toploto iz distribucijskega omrežja v skladu s sistemskimi obratovalnimi navodili,
- ekonomsko zagotavljanje dolgoročne zmogljivosti omrežja, da omogoča razumne zahteve za priključitev na omrežje,
- nediskriminatorno obravnavanje uporabnikov omrežja,
- zagotavljanje potrebnih podatkov drugim sistemskim operaterjem, z omrežji katerih je omrežje, ki ga upravlja, povezano,
- zagotavljanje potrebnih podatkov uporabnikom za učinkovito priključitev na omrežje,
- načrtovanje porabe toplote z uporabo ustreznih metod in upoštevanjem varčevalnih ukrepov pri porabnikih,
- druge storitve, določene z veljavnimi predpisi.

Temeljna pravila za izvajanje dejavnosti, so določena v sprejetih zakonih, podzakonskih aktih in ostalih pravnih aktih. Temeljni akti, ki s svojimi določbami predstavljajo zakonsko podlago, so naslednji:

- Energetski zakon (EZ-1) (Uradni list RS, št. 17/2014),
- Sistemska obratovalna navodila za distribucijsko omrežje za oskrbo s toploto za geografsko območje Občine Jesenice (Uradni list RS, št. 51/2008),
- Tarifni sistem za dobavo in odjem toplote iz distribucijskega omrežja toplotne energije v občini Jesenice (Uradni list RS, št. 33/2009),
- Splošni pogoji za dobavo in odjem toplote iz distribucijskega omrežja v Občini Jesenice (Uradni list RS, št. 50/2012),
- Odlok o dejavnosti in koncesiji za lokalno gospodarsko javno službo oskrbe s toploto na območju Občine Jesenice (Uradni list RS, št. 57/2013),
- Koncesijska pogodba za izvajanje gospodarske javne službe oskrbe s toploto, št.: 360-8/2013 z dne 4.7.2014
- Protokol o izvajanju vzdrževanja vročevodnega omrežja na območju občine Jesenice z dne 24.7.2015

Vpliv gospodarskih razmer na poslovanje podjetja

Gospodarske razmere v Sloveniji so se v letu 2015 glede na leto 2014 izboljšale - bruto družbeni proizvod je zrastel za 2,9 odstotka, odstotek brezposelnosti se je nekoliko zmanjšal. Upoštevajoč ta makroekonomska kazalnika (gospodarsko rast in zaposlenost) smo se izvili iz krize, poglavje zase pa je prebujenje potrošnikov, ki so iz zasebnega trošenja napravili enega ključnih temeljev gospodarske rasti.

Navedeno se odraža tudi v zahtevah za znižanje prodajnih cene toplote. Na te razmere smo se odzvali z nenehnim prilagajanjem (pretežno zniževanjem) prodajnih cen toplote, optimizacijo stroškov na vse področjih ter stalno komunikacijo s kupci.

Tako je bilo v letu 2015 prejetih 16 pisnih reklamacij, od tega 4 s strani pravnih oseb in 12 s strani fizičnih oseb; vse reklamacije so bile uspešno rešene;

- 10 reklamacij je bilo upravičenih in so se nanašale na okvare merilnih naprav – rešene z menjavo merilnikov toplote in poračunom porabe toplote;
- 6 reklamacij neupravičenih (nerazumevanje delitve porabe toplote)

Objekti in naprave v upravljanju

V celoti upravljamo z energetsko infrastrukturo v dolžini 32 km – vročevodne cevi dimenzij od DN 20 do DN 300, preko dvesto jaškov in priključne toplotne postaje ...to pomeni četrto največje vročevodno omrežje v Republiki Sloveniji.

Energetska infrastruktura Jesenice, Javornik-Koroška Bela in ZGO na dan 31.12.2015 :

Podatki o močeh toplotnih naprav

Priključna moč vgrajenih toplotnih izmenjevalcev : 81.295 kW

Obračunska moč objektov : 59.186 kW

Obračunska moč STV : 3.601 kW

Priključna moč vgrajenih toplotnih izmenjevalcev

Priključna moč ogrevanje	Priključna moč STV	Skupaj
77.694 kW	3.601 kW	81.295 kW

Obračunska moč objektov

ogrevanje	Obračunska moč STV	Skupaj
55.585 kW	3.601 kW	59.186 kW

Rezerva na toplotnih izmenjevalcih

Priključna moč/Obračunska moč	Indeks
81.295 kW/59.186 kW	1,37

Podatki o trasi

Vrsta cevovoda	Dolžina (m)	Volumen (m ³)
Veja 1 (DN 300)	2751	388,90
Veja 2 (DN 125 – 200)	9243	384,98
Veja 3 (DN 20 – 100)	19964,50	142,936
Skupaj	31958,50	916,816

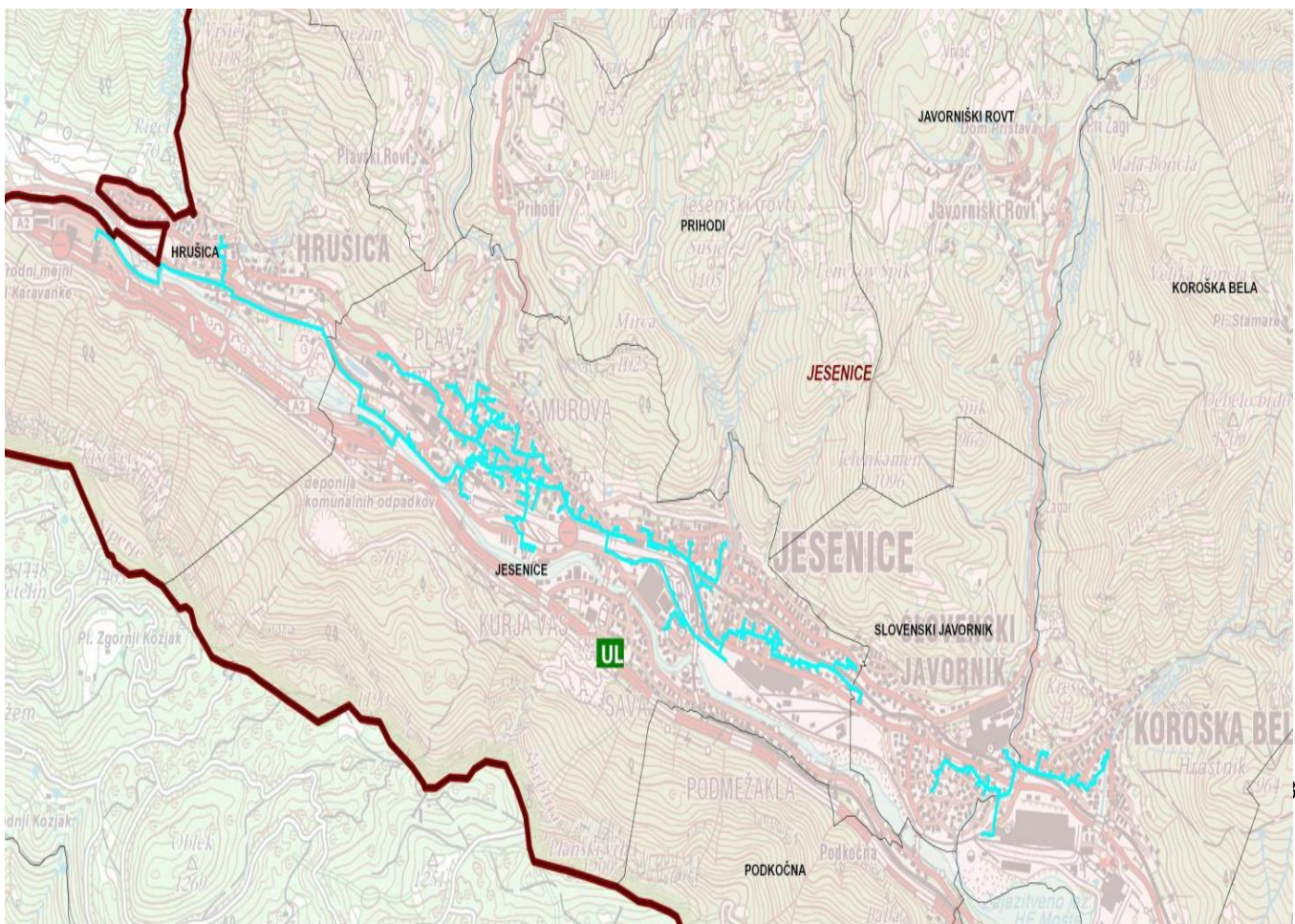
Opomba:

- pri dolžini trase je upoštevana dolžina ene cevi, pri volumnu (količina vroče vode) pa dolžina dveh cevi

Vrsta in število toplotnih postaj

Vrsta postaj	Jesenice	Javornik – Kor.Bela	ZGO	Skupaj
TIP	66	10	2	78
KTP	114	9	14	137
STV	/	/	/	/
Skupaj	180	19	16	215

pregledna karta vročevodnega omrežja v občini Jesenice



S toploto smo oskrbovali 144 večstanovanjskih objektov (z več kot štirimi stanovanji), skupno število odjemalcev toplote (za ogrevanje in sanitarno toplo vodo) pa je 4186, od tega 174 pravnih in 4012 fizičnih oseb.

Količine in cene

Na poslovanje podjetja najbolj vpliva prodajna cena MWh toplote (prodajna cena MWh je regulirana na podlagi Akta o metodologiji za oblikovanje cen toplote za daljinsko ogrevanje in Akta o spremembah Akta o metodologiji za oblikovanje cen toplote za daljinsko ogrevanje; Ur.l. RS 27/15, 47/15 in št. 61/15) in količina prodane toplotne energije, ter velikost obračunskih/priključnih moči in ogrevalnih površin/števina (cena števne in priključne moči sta že več kot desetletje enaki in sicer znaša števina 0,0542 € na kvadratni meter ogrevane površine, priključna moč pa 1,1289 € na kW obračunske/priključne moči objekta).

Podjetje ima z reguliranim proizvajalcem toplotne energije - ENOS, d.d. sklenjeno dolgoročno pogodbo za dobavo toplote in sicer za čas veljavnosti koncesijske pogodbe (25 let) za izvajanje občinske gospodarske javne službe oskrbe s toploto na območju Občine Jesenice.

2015	nakup MWh	prodaja MWh	izkoristek %	nakup €/MWh	prodaja €/MWh
januar	7.336	6.453	88,0%	45,32	61,97
februar	6.456	5.114	79,2%	40,84	55,87
marec	5.199	3.820	73,5%	43,34	59,28
april	3.246	2.240	69,0%	42,37	57,96
maj	1.253	587	46,8%	51,20	58,63
junij	880	553	62,8%	50,63	57,98
julij	773	432	55,9%	50,48	57,81
avgust	633	489	77,2%	51,18	58,61
september	768	349	45,4%	49,63	56,84
oktober	3.359	2.732	81,4%	48,89	56,00
november	4.659	3.556	76,3%	47,23	54,10
december	7.075	5.479	77,4%	46,36	53,11
SKUPAJ	41.636	31.806	76,4%	47,29	57,35

Iz zgornje tabele je razvidno, da tako nakup in posledično tudi prodaja glede na letno obdobje močno nihata (prevladujoč vpliv vremena in s tem povezan temperaturni primanjkljaj, nihanja temperatur na višku kurilne sezone ...). Zelo pomemben faktor pri prodaji toplotne energije je varčevanje naših odjemalcev s toploto t.j. pospešene energetske sanacije večstanovanjskih objektov in učinkovitejša raba toplotne energije.

Kot že rečeno smo se razmeram prilagajali z zniževanjem cene MWh (variabilni del cene toplote smo v enem letu; dec.2014 – dec 2015 znižali za 17 odstotkov). Od leta 2013 pa se je navedena cena znižala za 29 odstotkov.

Glede na gostoto odjema - obračunske/priključne moči gledano na dolžino sistema; to razmerje je trenutno na Jesenicah 0,92 kW/m, v Ljubljani 2,46 kW/m, v Velenju 1,91 kW/m in v Mariboru 1,6 kW/m in vremenske razmere (leto 2015 je bilo ponovno najbolj toplo leto vse od začetka uradnih merjenj leta 1850) je izkoristek sistema – 76,4 odstotka (razmerje med prodano in kupljeno toploto v MWh) zadovoljiv.

Izkoristek omrežja ob upoštevanju prej naštetih dejavnikov, je pokazatelj pravilnosti in smotrnosti porabe sredstev za tekoče, investicijsko vzdrževanje in investicije v distribucijski sistem (povečevanje gostote omrežja, nadzor in regulacija KTP, nadzor distribucijskega sistema, vgradnja sektorskih ventilov, vgradnja regulacijskih ventilov z motornim pogonom, posodobitve na distribucijskem sistemu, izolacija vodov distribucijskega sistema...).

Kadri in izvajanje poslovanja

Stanje na dan 01.01.2015	8
Prišli	0
Odšli	0
Stanje na dan 31.12.2015	8

Starostna struktura zaposlenih na dan 31.12.2015

Starost	Št. delavcev
20 - 29 let	2
30 - 39 let	1
40 - 49 let	1
50 - 59 let	4
nad 60 let	0
SKUPAJ	8

Pregled zaposlenih po stopnji izobrazbe na dan 31.12.2015:

Stopnja izobrazbe	Št. delavcev
I.-III.	1
IV.	1
V.	4
VI.	0
VII. in več	2
SKUPAJ	8

V letu 2015 je bilo izostankov zaradi bolniške 3,11 % odstotkov, in sicer vse v breme družbe.

Vodenje operativnega katastra distribucijskega sistema

V letu 2015 smo za distribucijsko omrežje vodili operativni kataster distribucijskega sistema, ki ga upravljamo, vključno z zbirko podatkov o uporabnikih.

Za operativni kataster smo v letu 2015 izvedli:

- popravilo in dopolnitev slike vročevodne trase,
- vnos manjkajočih priključkov,
- vnos novih priključkov in trase,

Vzdrževanje in investicije

Poleg tekočega vzdrževanja za katerega smo porabili okoli 9.000 delovnih ur (Program rednega vzdrževanja objektov in naprav distribucijskega omrežja za prenos toplote in toplotnih postaj za leto 2015), smo v okviru investicijsko vzdrževalnih del oz del v javno korist poleg zamenjav toplotnih izmenjevalcev, vgradnje sektorskih ventilov ipd. izvedli še:

- menjavo vročevodne cevi v kineti DN 300 mm (Titova 63 v dolžini 80 m),

- menjavo vročevodne cevi v kineti DN 150 mm (OŠ Tone Čufar v dolžini 60 m),
- menjavo vročevodne cevi v kineti DN 400 z vročevodno cevjo DN 300 mm prečna povezava Občina Jesenice - ŽIC v dolžini 60 m)
- nove kompaktne toplotne postaje:
 - priklop KTP – 273 kW, večstanovanjski objekti Hrenovca,
 - priklop KTP – 140 kW, podjetje KOV,
 - priklop KTP – 174 kW, podjetje Integral.

Novih investicij na obstoječi infrastrukturi ni bilo.

Varstvo okolja

Družba izvaja gospodarsko javno službo oskrbe s toploto, ki je proizvedena izključno z zemeljskim plinom kot energentom, zato posledično pretirano ne obremenjuje okolja. Ker je znaten del toplote proizveden s kogeneracijskimi enotami je s tem zagotovljen še dodatno pozitiven vpliv na obremenitev okolja.

Poslovanje ENOS OTE d.o.o. – izvajanje gospodarske javne službe oskrbe s toploto

V podjetju ocenjujemo izpostavljenost različnim tveganjem, s katerimi se soočamo pri poslovanju/izvajanju gospodarske javne službe in jih poskušamo kar se da omejiti. Kot kritična ocenjujemo naslednja tveganja:

Poslovna tveganja

- tveganje sprememb obnašanja potrošnikov (tveganje vpliva dodatnih investicij v varčno rabo energije na obseg prodaje toplotne energije, tveganje odklopov od ogrevanja zaradi socialne stiske porabnikov),

Finančna tveganja

- kreditno tveganje (tveganje neplačil; glede na splošno likvidnostno situacijo v Sloveniji ocenjujemo omenjeno tveganje za znatno in ga nadzorujemo z dnevnim spremljanjem terjatev in sprotnim vlaganjem opominov in izvršb, preučujemo pa tudi smotrnost zavarovanja terjatev),

Tveganje iz delovanja

- tveganje odgovornosti (tveganje, ki izhaja iz opravljanja storitev smo zmanjšali z razširitvijo zavarovanja),
- tveganje obvladovanja zakonodaje (tveganje obvladujemo s spremljanjem priprav in objav zakonskih sprememb),
- tveganje spremenjenih pogojev poslovanja, ki izvirajo iz zakonodajnih sprememb (tveganje obvladujemo s stalnim iskanjem rešitev s katerimi se bomo prilagodili novim zakonodajnim okvirjem poslovanja).

Ključni dejavniki, ki so vplivali na izvajanje javne gospodarske službe oz. uspešnost poslovanja, so vremenske razmere, izkoristek vročevodnega omrežja in plačilna disciplina. Vpliva na prvi dejavnik nimamo, na izkoristek omrežja pa poleg vremenskih razmer lahko delno vplivamo sami, z doslednim nadzorom in uravnavanjem hidravličnih razmer na vročevodu, ter pospešeno sanacijo vročevodne trase z največ izgubami. Plačilno disciplino smo vzdrževali z doslednim sistemom izterjave.

*Izkaz poslovnega izida – fakturirana realizacija (I. –XII. 2015) - izvajanje gospodarske javne službe oskrbe s toploto
(priloga - tabela)*

Med prihodki (A) največji delež predstavljajo prihodki od prodane toplotne energije, preostanek pa prihodki od priključne/obračunske moči in števnine.

Med stroški materiala (E. I. 2.) največji delež predstavlja strošek nakupa toplote, ostali delež stroškov pa preostali material .

Stroški storitev (E. I. 3.)zajemajo stroške najemnin, stroške kooperantov, stroške vzdrževanja, stroške bančnih storitev in zavarovalnih premij, stroške intelektualnih in osebnih storitev, stroške poštnih storitev; preostale storitve zajemajo telefonske storitve, reklamo in reprezentanco, stroške komunalnih storitev, čiščenje, ter tehnične preglede. Med stroški storitev so vključene tudi storitve znotraj skupine (ENOS d.d.)

V stroških dela (E. II.) predstavljajo največji delež bruto plače in nadomestila plač zaposlenih, zajete pa so tudi rezervacije za jubilejne nagrade in odpravnine ob upokojitvi .

Finančni prihodki (G.)zajemajo obresti od kupcev.

Finančni odhodki (H.) pa se nanašajo na obresti od posojil.

Drugi prihodki (I.) predstavljajo povračila sodnih stroškov, izterjave ter pozitivne evrske izravnave, drugi odhodki (J.) pa negativne evrske izravnave.

V letu 2015 smo pri poslovanju dosegli pozitiven rezultat, ki ga je med drugim potrebno pripisati glede na vremenske razmere (leto 2015 velja za najtoplejše leto vse od leta 1850) zadovoljivemu izkoristku vročevodne mreže, doslednemu izvajanju nadzora nad terjatvami in manjšimi stroški pri obnavljanju glavnih merilnikov toplote (število potrebnih umerjanj in menjav je po letih različno).

ENOS OTE d.o.o.
Robert Pajk, u.d.i.s.
direktor

T: +386 (0)4 581 02 90
F: +386 (0)4 581 02 41
E: info@enosote.si
S: www.enosote.si

A.	ČISTI PRIHODKI OD PRODAJE	3.182.586
I.	Čisti prihodki od prodaje na domačem trgu	3.182.586
1.	Čisti prihodki od prodaje proizvodov in storitev razen najemnin	3.182.586
B.	SPREMEMBA VREDNOSTI ZALOG PROIZVODOV IN NEDOKONČANE PROIZVODNJE	0
C.	USREDSTVENI LASTNI PROIZVODI IN STORITVE	0
Č.	DRUGI POSLOVNI PRIHODKI	5.937
D.	KOSMATI DONOS OD POSLOVANJA	3.188.523
E.	POSLOVNI ODHODKI	3.179.753
I.	Stroški blaga, materiala in storitev	2.887.944
2.	Stroški porabljenega materiala	2.152.134
a)	stroški materiala	44.859
b)	stroški energije	2.103.161
c)	drugi stroški materiala	4.114
3.	Stroški storitev	735.810
b)	najemnine	332.075
c)	povračila stroškov zaposlencem v zvezi z delom	294
č)	drugi stroški storitev	403.442
II.	Stroški dela	205.775
1.	Stroški plač	154.038
2.	Stroški pokojninskih zavarovanj	16.163
3.	Stroški drugih socialnih zavarovanj	11.231
4.	Drugi stroški dela	24.342
III.	Odpisi vrednosti	71.529
1.	Amortizacija	10.634
3.	Prevrednotovalni poslovni odhodki pri obratnih sredstvih	60.895
IV.	Drugi poslovni odhodki	14.505
1.	Rezervacije	0
2.	Drugi stroški	14.505
F.	DOBIČEK IZ POSLOVANJA	8.770
G.	FINANČNI PRIHODKI	6.085
I.	Finančni prihodki iz deležev	0
II.	Finančni prihodki iz danih posojil	6
1.	Finančni prihodki iz posojil, danih družbam v skupini	0
2.	Finančni prihodki iz posojil, danih drugim	6
III.	Finančni prihodki iz poslovnih terjatev	6.079
1.	Finančni prihodki iz poslovnih terjatev do družb v skupini	0
2.	Finančni prihodki iz poslovnih terjatev do drugih	6.079
H.	FINANČNI ODHODKI	545
I.	Finančni odhodki iz oslabitve in odpisov finančnih naložb	0
II.	Finančni odhodki iz finančnih obveznosti	0
III.	Finančni odhodki iz poslovnih obveznosti	545
1.	Finančni odhodki iz poslovnih obveznosti do družb v skupini	0
2.	Finančni odhodki iz obvez. do dobaviteljev in meničnih obveznosti	545
I.	DRUGI PRIHODKI	24.766
I.	Subvencije, dotacije in podobni prihodki, ki niso povezani s poslovnimi učinki	24.749
II.	Drugi finančni prihodki in ostali prihodki	17
J.	DRUGI ODHODKI	1.326
K.	CELOTNI DOBIČEK	37.750
L.	DAVEK IZ DOBIČKA	9.406
M.	ODLOŽENI DAVKI	6.614
N.	ČISTI DOBIČEK OBRAČUNSKEGA OBDOBJA	34.958