



NOVELACIJA

PROGRAMA UREJANJA IN VZDRŽEVANJA OTROŠKIH IGRIŠČ V LASTI IN UPRAVLJANJU OBČINE JESENICE

za obdobje 2016-2019



SEPTEMBER 2016

Vsebina

PROGRAM UREJANJA IN VZDRŽEVANJA OTROŠKIH IGRIŠČ V LASTI IN UPRAVLJANJU OBČINE JESENICE.....	1
za obdobje 2016-2019.....	1
1. UVOD	5
2. O OBČINI JESENICE, OSNOVNI PODATKI, RAZVOJNI AKTI	6
3. SPLOŠNO STANJE OTROŠKIH IGRIŠČ V OBČINI JESENICE	8
Načrtovanje igrišč in izbira igral	9
4. DOSEDANJA VLAGANJA V OTROŠKA IGRIŠČA V OBČINI JESENICE	10
5. SEZNAM OTROŠKIH IGRIŠČ V OBČINI JESENICE	11
5.1 STANJE POSAMEZNIH OTROŠKIH IGRIŠČ V OBČINI JESENICE	12
Igrišče A1 - NA PLACU (Hrušica).....	12
Igrišče A2 – BIBA (Titova 100)	13
Igrišče A3 – TIM (Tavčarjeva - Titova 87).....	14
Igrišče A4 – PIKA (Tavčarjeva 2)	15
Igrišče A5 – ROŽLE (Cesta revolucije 2b).....	16
Igrišče A6 - ŽIV ŽAV (Center II).....	17
Igrišče A7 – POD GOZDOM (Titova 3).....	18
Igrišče A8 - STARA SAVA (Kasarna)	19
Igrišče A9 – PODMEŽAKLA (Park Podmežakla).....	20
Igrišče A10 – JAVORNIK (Alojza Travná 23)	21
Igrišče A11 – ZARJA (Tomšičeva 88).....	22
Igrišče A12 - BLAŽ (Blejska Dobrava).....	23
Igrišče A13 – KOČNA.....	24
Igrišče A14 – PLANINA POD GOLICO.....	25
Igrišče A15 - PRISTAVA (Javorniški Rovt)	26
Igrišče A16 – BLANKA (Koroška Bela).....	27
Ostala otroška igrišča	27
6. NADALJNI UKREPI IN RAZVOJ OTROŠKIH IGRIŠČ	28
6.1 POVZETKI IN UGOTOVITVE	28
6.1.1 LOKACIJE	28
6.1.2 PRIORITETE	28
6.1.3 OSTALO	28
7 ZAKLJUČEK.....	31
8 VIRI IN LITERATURA:.....	32

1. UVOD

Pravico otrok do igre na svetovni ravni jamči Konvencija o otrokovih pravicah (OZN). Sprejela jo je Generalna skupščina Združenih narodov z resolucijo št. 44/25 z dne 20. novembra 1989. Veljati je začela 2. septembra 1990. Države pogodbenice v skladu z 31. členom Konvencije priznavajo otrokovo pravico do počitka in prostega časa, do igre in razvedrila, primernega otrokovi starosti, in do prostega udeleževanja kulturnega življenja in umetnosti.

Igra je delovanje, ki poteka iz notranje nuje in ga spremlja svojevrstno ugodje, nima zavestnega zunanjega namena, marveč ima svoj namen samo v sebi. Iz notranje nuje se otroci igrajo že od nekdaj. Družbeno priznavanje vzgojnosti igre je odpiralo pot razvoju otroških igrišč najprej ob poslopih vrtcev. Šolska otroška in športna igrišča pa so si svoje mesto ob šolskih poslopih najverjetneje izborila šele ob uvedbi telesne vzgoje v šole.

Občina Jesenice usmerja del svojih prizadevanj tudi v izboljšanje razmer za igro otrok. Prav igra je namreč v zgodnjem obdobju človekovega razvoja izrednega, celo ključnega pomena za kvaliteten telesni, duhovni in socialni razvoj otrok, krepitev njihovih zaznavnih, motoričnih, mentalnih, socialnih sposobnosti, ki vplivajo na njihovo kasnejše uspešno vključevanje v družbo.

Občina Jesenice ima sprejet Program urejanja in vzdrževanja otroških igrišč v lasti in upravljanju Občine Jesenice (oktober 2011). Namen novelacije Programa urejanja in vzdrževanja otroških igrišč v lasti in upravljanju Občine Jesenice za obdobje 2016-2019 je preveritev potreb in želja, trenutnega stanja otroških igrišč ter razpoložljivih finančnih sredstev Občine Jesenice, ki so osnovni podatki za novelacijo Programa, le-ta pa je temelj za prostorsko načrtovano, ekonomsko upravičeno in vsebinsko smiselno gradnjo otroških igrišč. Pri načrtovanju in prenovi otroških igrišč nas morata voditi kakovost in iznajdljivost ter zagotavljanje varnosti.

2. OSNOVNI PODATKI IN RAZVOJNI AKTI OBČINE JESENICE

Občina Jesenice je velika 75,84 km², v njej pa je 13 naselij s skupno 20.978 prebivalci. V spodnji tabeli so navedeni kraji po abecednem redu, z njihovo površino, številom prebivalcev in gostoto prebivalcev.

Naselje	Površina	Št. prebivalcev	Gostota
BLEJSKA DOBRAVA	3,76	953	253,61
HRUŠICA	9,66	1681	173,94
JAVORNIŠKI ROVT	5,81	265	45,64
JESENICE	8,54	12866	1506,43
KOČNA	1,29	249	192,93
KOROŠKA BELA	16,31	2127	130,44
LIPCE	0,68	234	342,28
PLANINA POD GOLICO	11,30	281	24,86
PLAVŠKI ROVT	4,06	81	19,96
PODKOČNA	2,35	61	25,92
POTOKI	3,88	109	28,07
PRIHODI	5,66	104	18,37
SLOVENSKI JAVORNIK	2,53	1967	778,35

VIR:

Podatki o št. prebivalcev: CRP, januar 2016

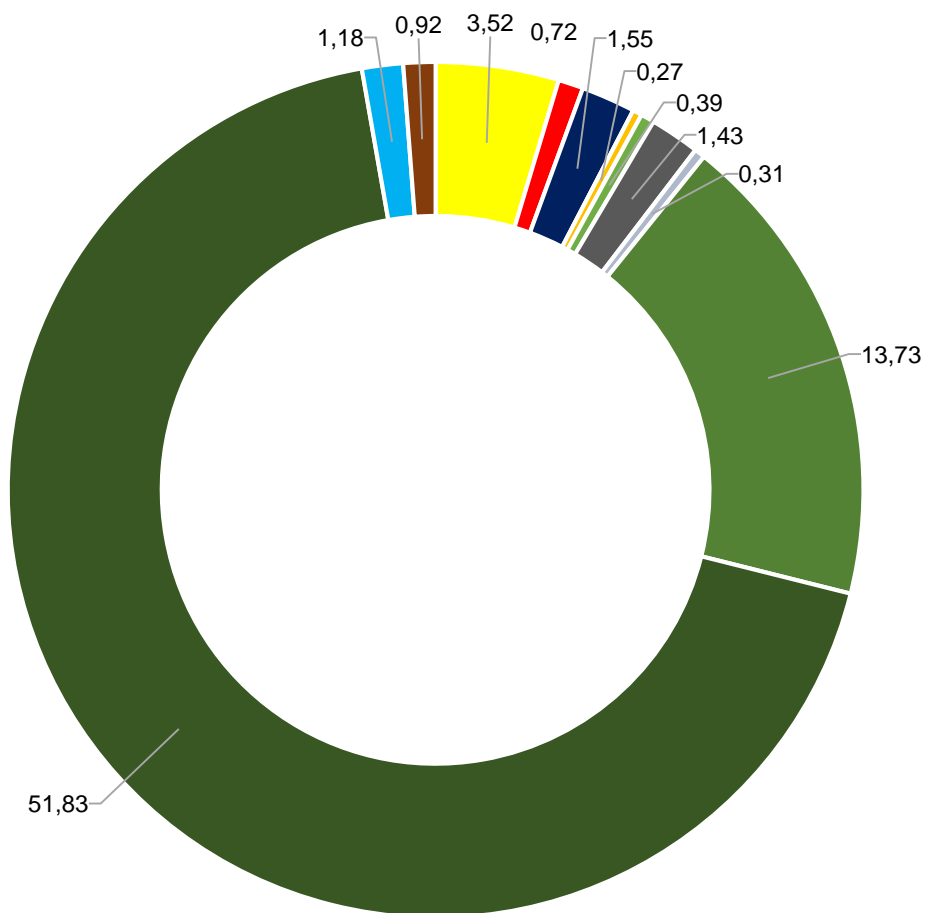
Podatki o površini naselij: GURS, februar 2016

Občina Jesenice ima sprejeta dva temeljna razvojna akta: Občinski razvojni program (2011) in njegova novelacija (2016), ki opredeljuje razvoj občine Jesenice na vseh področjih družbe, ter Odlok o občinskem prostorskem načrtu Občine Jesenice (2013), ki opredeljuje prostorski razvoj občine ter dopušča umeščanje dejavnosti v prostor ob upoštevanju smotrne rabe prostora.

Občinski razvojni program v 5. poglavju določa vizijo, strateške cilje in prioritete; kot eden izmed ključnih strateških projektov do leta 2025 so navedena tudi igrišča na prostem. V 6. poglavju: Izvedbeni program, je kot eden glavnih operativnih ciljev navedeno tudi povečanje deleža zunanjih urejenih rekreacijskih površin, med katere sodijo zunanja športna rekreacijska infrastruktura, rekreacijske poti in otroška igrišča.

Kot je razvidno iz spodnjega prikazanega grafa večina površin v občini ni namenjena poselitvi (gozdna, kmetijska in vodna zemljišča), ki predstavljajo skoraj 90% celotne površine občine Jesenice. Na preostalih dobrih 10% površine je potrebno zagotoviti prostorske pogoje za kvalitetno bivanje prebivalcev, razvoj gospodarstva in družbenih dejavnosti, ter zagotavljati površine za gospodarsko in okoljsko infrastrukturo. V skladu z Odlokom o občinskem prostorskem načrtu Občine Jesenice je ureditev otroških igrišč dopustna na celotnem območju občine Jesenice, razen v proizvodnih in transportnih conah.

Površine po namenski rabi



- | | | | |
|----------------|-------------|----------------|--------------------|
| ■ stanovanjska | ■ centralna | ■ industrijska | ■ športna in druga |
| ■ zelene | ■ prometna | ■ okoljska | ■ kmetijska |
| ■ gozdna | ■ vodna | ■ ostala | |

3. SPLOŠNO STANJE OTROŠKIH IGRIŠČ V OBČINI JESENICE

Za kvaliteto življenja v mestih so ključnega pomena naravne sestavine in kvalitetno grajeno javno dobro, kot so prometne površine, trgi, tržnice, igrišča, parki in zelenice, zato se jih v čim večji meri vključuje v urbane strukture. Velik poudarek je namenjen t.i. zeleni mreži, ki pomeni peš povezave v mestu med pomembnimi mestnimi programi, ambientalnimi vrednotami, igrišči in rekreacijskimi površinami ter enotami naravne in kulturne dediščine. Del te t.i. zelene mreže so tudi otroška igrišča.

V spodnji tabeli je število prebivalcev in število otrok po posameznih naseljih v občini Jesenice.

Naselje	Št. preb.	% do 6 let	% 6 do 15	% skupaj	Št. otrok	Št. igrišč
BLEJSKA DOBRAVA	953	5	7	12	114	1
HRUŠICA	1681	5	8	13	218	1
JAVORNIŠKI ROVT	265	5	10	15	39	1
JESENICE	12866	5	8	13	1672	9
KOČNA	249	4	9	13	32	1
KOROŠKA BELA	2127	5	8	13	276	1
LIPCE	234	3	5	8	18	0
PLANINA POD GOLICO	281	4	8	12	33	1
PLAVŠKI ROVT	81	4	2	6	4	0
PODKOČNA	61	6	14	20	12	0
POTOKI	109	9	4	13	14	0
PRIHODI	104	4	7	11	11	0
SLOVENSKI JAVORNIK	1967	5	8	13	255	1

VIR:

Podatki o št. prebivalcev: CRP, januar 2016

Mesto Jesenice ima z izjemo, dela KS Sava na območju Ulice Viktorja Kejžarja, Industrijske ulice in Ulice Franca Benedičiča, v vseh območjih otroška igrišča. Tudi naselja Lipce, Plavški Rovt, Podkočna, Potoki in Prihodi nimajo urejenih otroških igrišč, vendar so to naselja, v katerih pretežno prevladujejo enostanovanjske hiše, kjer ni velike gostote prebivalstva in velikega števila otrok.

Generalno so otroška igrišča v sorazmerno dobrem stanju in primerno vzdrževana. Vsekakor pa je potrebno tudi v prihodnje skrbeti za primerno urejenost otroških igrišč in jih po potrebi dopolniti z dodatno urbano opremo, kot so klopi, koši za smeti, morda tudi pitniki in varovalnimi ograjami, kjer je to potrebno.

Izhodišča za urejanje in načrtovanje otroških igrišč so naslednja:

- otroška igrišča se povezujejo v zeleno mrežo mesta,
- otroška igrišča se dopolnjujejo glede na razpoložljive površine, ki so v lasti občine,
- otroška igrišča naj bodo varen prostor, s svojo lastno identiteto,
- potrebno je namestiti igrala, ki bodo omogočala vključevanje/integriranje otrok s posebnimi potrebami
- nadzor in varovanje območja igrišča morata biti predvidena s preglednostjo in osvetljenostjo,
- klasični opremi je potrebno dodati objekt (za orodje, sanitarije, zaščita) in elemente vode
- po možnosti se v zeleno mrežo mesta vključijo igrišča pri šolah in vrtcih.

Načrtovanje igrišč in izbira igral

Ministrstvo za gospodarstvo je leta 2008 izdalo publikacijo Varno otroško igrišče – Priročnik za skrbnike in lastnike otroških igrišč, v katerem so navedeni pravna podlaga ter standardi za projektiranje, urejanje, izvedbo in vzdrževanje otroških igrišč. Igrišča morajo biti načrtovana, postavljena in vzdrževana v skladu z veljavno zakonodajo in v skladu z veljavnimi varnostnimi standardi, ki se nanašajo na zunanja igrišča/igrala. Zagotoviti je potrebno stabilnost in varnost konstrukcije, ustrezno temeljenje ter varne dostope na igrišča in do posameznih igral. Ob načrtovanju igrišč je potrebno upoštevati, da bodo igrišče uporabljali otroci različnih starostnih skupin in otroci s posebnimi potrebami. Pri razporejanju igral na igrišču je potrebno upoštevati varnostne razdalje med posameznimi igrali, ki jih predpiše proizvajalec in varno pot od enega do drugega igrala.

Igrišče mora biti uporabnikom lahko in varno dostopno. Igrišče mora biti varno ločeno od prometnih površin, jarkov, vodotokov in ostalih površin, za katere veljajo posebni varnostni predpisi za uporabo oziroma za približevanje.

Okolica igrišča mora biti opremljena z vso potrebno urbano opremo, kot so klopi, koški za smeti, informacijske table z obvestili o igrišču.

Informacijske table na igriščih morajo vsebovati:

- naziv igrišča,
- podatke o vzdrževalcu oziroma odgovorni osebi za vzdrževanje igrišča, (naslov, telefon),
- navodila v primeru nezgode, (telefon nujne pomoči).
- prepovedi, ki veljajo na območju igrišč na podlagi veljavnih občinskih odlokov in zakonodaje.

Izgradnja novih igrišč se izvede po predhodno pridobljeni presoji ustreznosti umestitve v lokalni prostor ter predhodno pridobljeni projektni dokumentaciji za potrebe izgradnje novega igrišča.

Igrala sodijo v področje Direktive o splošni varnosti proizvodov 2001/95/ES, ki je v slovenski pravni prostor prenesena z Zakonom o splošni varnosti proizvodov (Uradni list RS, št. 101/03). V skladu z zahtevo direktive/zakona je obveznost proizvajalcev in distributerjev, da dajo na trg le varne proizvode. Domneva se, da so igrala varno nameščena na ustrezni podlagi, kadar so skladna s standardoma SIST EN 1176 in SIST EN 1177. Treba je poudariti, da se zahteve iz direktive/zakona ter standardov nanašajo le na igrala in ustrezno podlago na otroškem igrišču in ne na igrišče kot celoto. Tako na primer drugi vidiki varnosti, kot so vzdrževanje čistoče, primernost rastlin in varnost ograj, niso predpisani, ter so v pristojnosti upravljavcev igrišč (igrišča v vrtcih morajo biti urejena v skladu z določbami Pravilnika o minimalnih in tehničnih pogojih za prostor in opremo vrtca (Ur. list RS št. 73/00, 75/05, 33/08, 126/08, 47/10, 47/13)).

4. DOSEDANJA VLAGANJA V OTROŠKA IGRIŠČA V OBČINI JESENICE

Občina Jesenice vsako leto nameni del proračunskih sredstev za gradnjo, posodobitev in vzdrževanje otroških igrišč. Sredstva so predvidena v Načrtu razvojnih programov za želeno obdobje, št. proj. OB041-10-0030, naziv: Ureditev otroških igrišč Občine Jesenice. Proračunska postavka, ki se nanaša na navedeni NRP je odprta na podprogramu 16039003 Objekti za rekreacijo, 8240 otroška igrišča. Sredstva predvidena na tej postavki omogočajo redno vzdrževanje otroških igrišč, ki so v upravljanju občine Jesenice.

V spodnjem grafičnem prikazu je razvidna višina finančnih sredstev, ki so bila porabljena za izvedbo in vzdrževanje otroških igrišč v preteklih letih (za leto 2016 so prikazana planirana sredstva v veljavnem proračunu) (vse cene so v €):



Za novogradnje otroških igrišč bomo kot v preteklih letih poskušali pridobiti evropska sredstva, saj smo v preteklih štirih letih pridobili za nova igrišča kar 197.000 € sredstev iz različnih evropskih projektov. Med novogradnje šteje gradnja novih otroških igrišč in razširitev obstoječih, (pridobitev novih površin otroških igrišč), pa tudi investicije v nova igrala na obstoječih otroških igriščih. Med redno vzdrževanje se štejejo redna vzdrževalna dela igral in podlage, košnja, pobiranje odpadkov ter morebitna gradbena dela, ki so potrebna za varno obratovanje obstoječih igral.

5. SEZNAM OTROŠKIH IGRIŠČ V OBČINI JESENICE

V občini Jesenice se trenutno nahaja 16 otroških igrišč. Posamezna igrišča v manjših krajih imajo vlogo centralnega igrišča v naselju (npr. na Hrušici in Blejski Dobravi), druga pa so namenjena le posamezni stanovanjski soseski ali njenemu delu (npr. otroška igrišča na Plavžu).

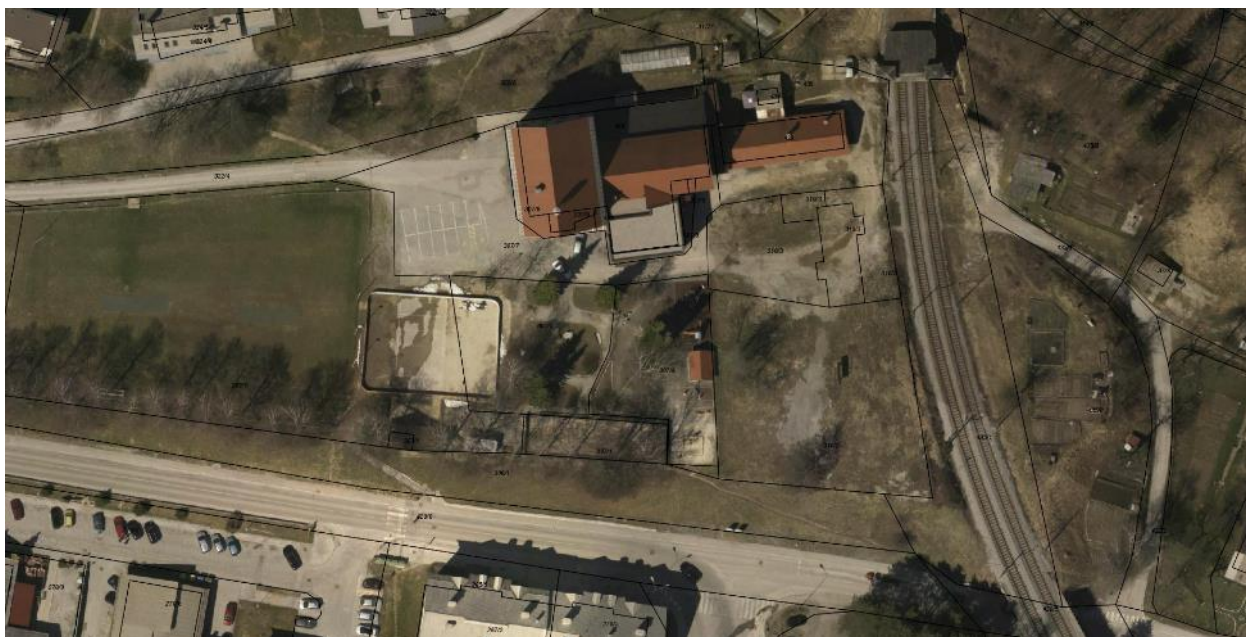
Spodaj je naveden seznam igrišč, ki so v upravljanju občine Jesenice:

- A1 - HRUŠICA - NA PLACU
- A2 - TITOVA 100 - BIBA
- A3 - TAVČARJEVA - TITOVA 87 - TIM
- A4 - TAVČARJEVA 2 - PIKA
- A5 - C. REVOLUCIJE 2B - ROŽLE
- A6 - CENTER II - ŽIV ŽAV
- A7 - TITOVA 3 - POD GOZDOM
- A8 - GLASBENA ŠOLA - STARA SAVA
- A9 - PODMEŽAKLA PARK - PODMEŽAKLA
- A10 - TRAVNOVA 23 - JAVORNIK
- A11 - TOMŠIČEVA 88 - ZARJA
- A12 - BLEJSKA DOBRAVA VRTEC - BLAŽ
- A13 – KOČNA
- A14 – PLANINA POD GOLICO
- A15 – PRISTAVA V JAVORNIŠKEM ROVTU
- A16 – KOROŠKA BELA - BLANKA

5.1 STANJE POSAMEZNIH OTROŠKIH IGRIŠČ V OBČINI JESENICE

Igrišče A1 - NA PLACU (Hrušica)

Igrišče je na primerni lokaciji in je tudi urejeno in vzdrževano. Igrišče je namenjeno uporabi celotnega naselja Hrušica. Nahaja se v bližini večstanovanjskih objektov, saj so uporabniki večinoma prebivalci teh objektov. Stanovanjske (eno in dvostanovanjske) hiše, ki so pretežno na vzhodnem delu naselja, imajo običajno površine okrog objekta namenjene tudi otrokom. Ob kulturnem domu je prostor za parkiranje vozil, v kulturnem domu pa tudi sanitarije, ki so na voljo uporabnikom otroškega in športnega igrišča. Na igrišču so nameščena nova igrala z ustreznimi podlagami, igrišče je opremljeno s klopmi, koši za smeti, oznako igrišča. Okoli igrišča je postavljena tudi nova varovalna ograja. V letu 2015 je bilo igrišče tudi dodatno osvetljeno.



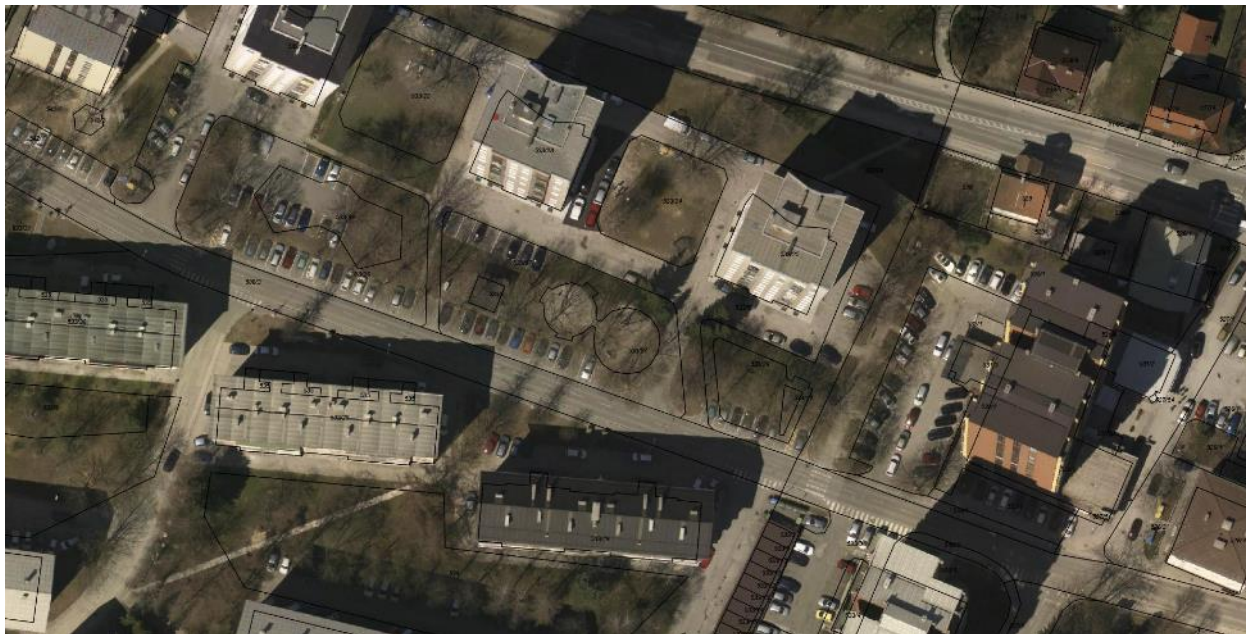
Igrišče A2 – BIBA (Titova 100)

Igrišče se nahaja med večstanovanjskimi objekti pod Bokalovo. Ohranitev igrišča je smiselna, saj obiskovalcem ni treba prečkati regionalne ceste do drugih otroških igrišč na Cesti Cirila Tavčarja in Cesti revolucije. Poleg tega je ob otroškem igrišču tudi manjše športno igrišče in tako namenjeno vsem starostnim skupinam. Igrala so starejšega letnika. Na igrišču sta postavljeni dve klopi in koš za smeti. Za to območje je predvidena nova kompleksna zunanja ureditev urbanih površin, zato je ob tej ureditvi potrebno poskrbeti tudi za ustrezno otroško igrišče, ki naj ima tudi ločen del namenjen najmanjši skupini otrok, saj igrišče pokriva območje od bolnice do zdravstvenega doma in od Ceste maršala Tita do Bokalove. Na igrišču je do nadaljnjega potrebno izvajati le redna vzdrževalna dela.



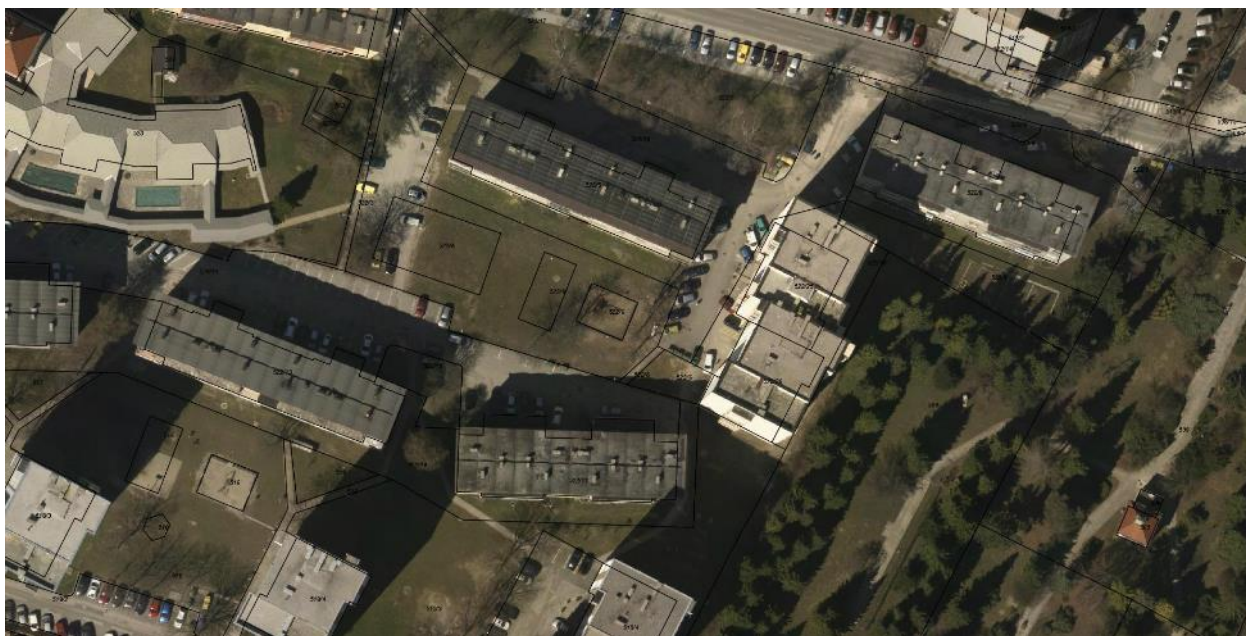
Igrišče A3 – TIM (Tavčarjeva - Titova 87)

Igrišče se nahaja med večstanovanjskimi objekti na Tavčarjevi. V neposredni bližini sta tudi igrišči A4 in A5. Poleg teh občinskih igrišč je med njimi tudi igrišče B2 ob vrtcu (ki je sicer dostopno le v dopoldanskem času obiskovalcem vrtca). Izmed vseh navedenih igrišč je oprema igrišča A3 najstarejša. Na igrišču sta postavljeni dve novi klopi in koš za smeti, postavljena pa je tudi ustrezna ograja.



Igrišče A4 – PIKA (Tavčarjeva 2)

Igrišče je locirano na večji zeleni površini južno od stavbe Cesta Cirila Tavčarja 2. Na peščeni podlagi je postavljena gugalnica, ki bi bila potrebna obnove (konstrukcija je ustrezna, medtem ko bi bilo potrebno zamenjati gugala). Igrišče A4 je izmed igrišč na Plavžu najprimernejše za povečavo, saj je prostor bolj odprt kot na lokaciji igrišča A5. Predlagamo postavitev dodatnih igral (ureditev v smislu igrišča A10) z ustrezno gumirano podlogo.



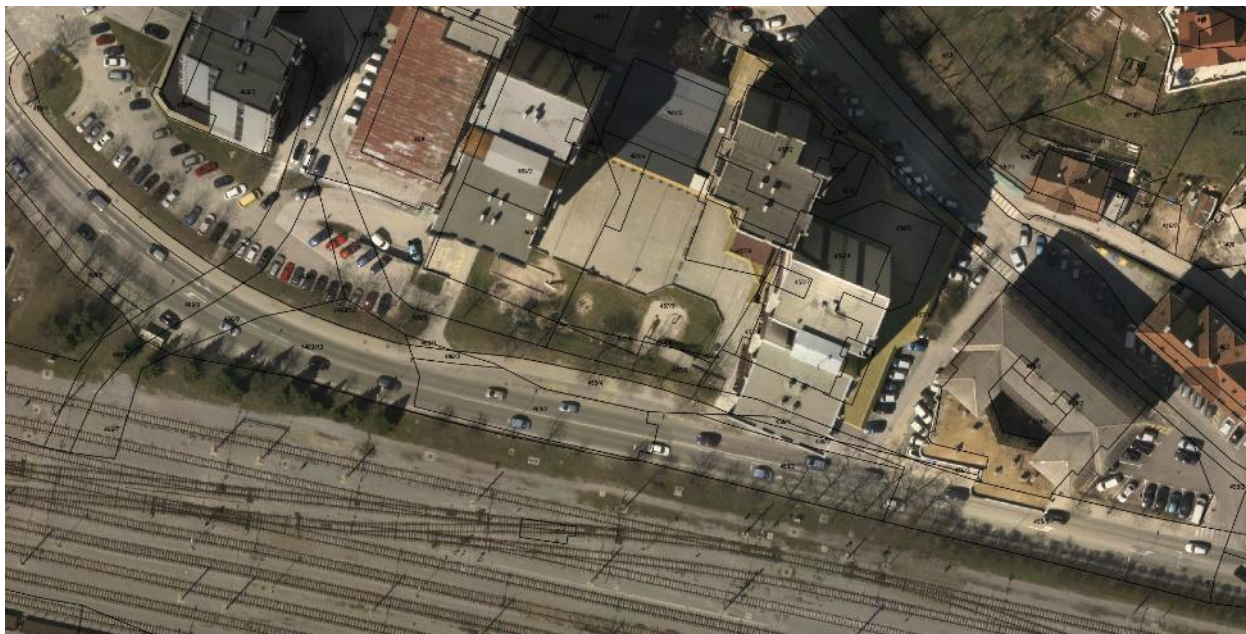
Igrišče A5 – ROŽLE (Cesta revolucije 2b)

Igrišče je locirano v neposredni bližini igrišč A3 in A4. Igrišče ima nameščeno večfunkcijsko igralo, ki ga je potrebno obnoviti in namestiti ustrezno podlago. Klopi in koši za smeti so obnovljeni. Igrišče se ohrani v obstoječi velikosti (po potrebi tudi razširi) in uredi tako, da ustreza standardom na podlagi predhodno izdelanega načrta ureditve.



Igrišče A6 - ŽIV ŽAV (Center II)

Igrišče je locirano v Centru II, izven povoznih površin, tako da obiskovalci nimajo direktnega dostopa do stalno povoznih in parkirnih površin. Glede na gravitacijsko območje, je igrišče ustrezno veliko. Določena igrala so starejšega letnika, zato se priporoča zamenjava za ustrežnejša. Ustrezna podlaga pod igrali je na delu igrišča izvedena, na preostalem delu pa jo je potrebno še izvesti. Predlagamo tudi izvedbo varovalne ograje na meji med igriščem in pohodno ploščadjo, ki služi kot javna površina.



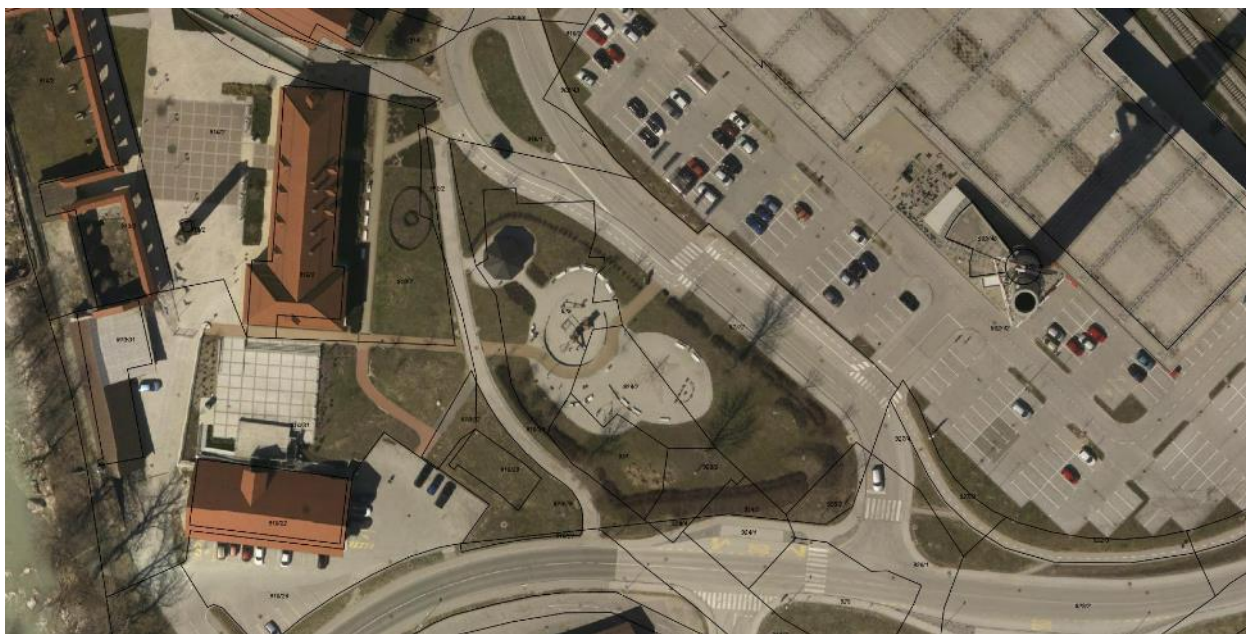
Igrišče A7 – POD GOZDOM (Titova 3)

Igrišče je locirano na asfaltnih površinah ob večstanovanjskem objektu Pod gozdom. Igrala so novejšega letnika, so pa opazne poškodbe gugalnic, ki bi jih bilo treba zamenjati. Na zelenih površinah se predlaga postavitev nekaj manjših igral za mlajšo starostno skupino, s čimer dosežemo da je igrišče namenjeno praktično vsem starostnim skupinam. Pod vsemi igrali je treba urediti podlago, ki bo ustrezala standardom. Postavljena je nizka ograja po robu igrišča proti cesti. S tem je preprečen neposreden prihod otrok na cestišče.



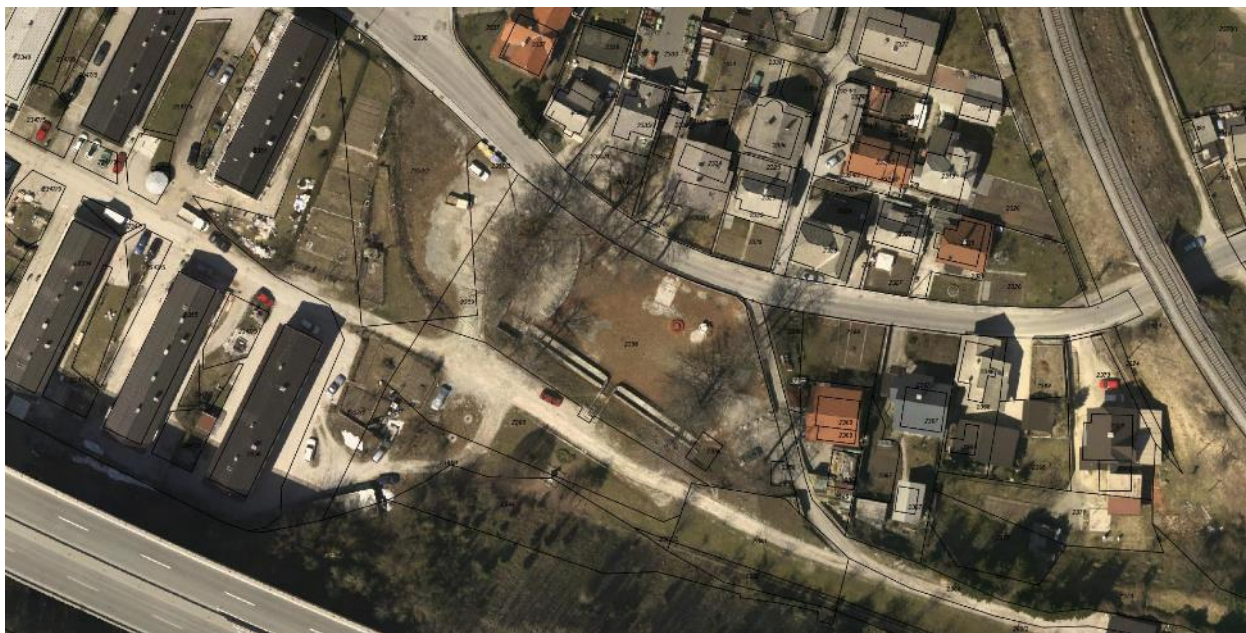
Igrišče A8 - STARA SAVA (Kasarna)

Igrišče se nahaja na Stari Savi ob trgovskem centru SPAR in Kasarni. Lokacija je primerna, saj je igrišče v centru, z visokim prispevnim radijem, v bližini so parkirni prostori, poleg tega pa je frekvenca ljudi velika. Igrišče je najnovejše in ustrezno urejeno. Opozarjamo da je treba skrbeti za stalno prekopavanje podlage igrišča, saj je le tako poskrbljeno za varnosti (podlaga ne sme biti zbita in trda). V kolikor bi se pokazala potreba, je igrišče možno še razširiti. Na igrišču je izvedeno tudi dodatno vrhno plezalo. V nadaljevanju predlagamo izvedbo gumirane podloge na mestih, kjer je največja možnost padcev – pod toboganom, pod gugalnico,.... Z razširitvijo igrišča na sosednje zelene površine in aktiviranjem ostalih urejenih urbanih površin za igro (trgi, Muzej na prostem), ima to igrišče potencial, da se razvije v centralno otroško igrišče. Ob igrišču se že sedaj nahajajo zanimivi programi za otroke (npr. podkev sreče).



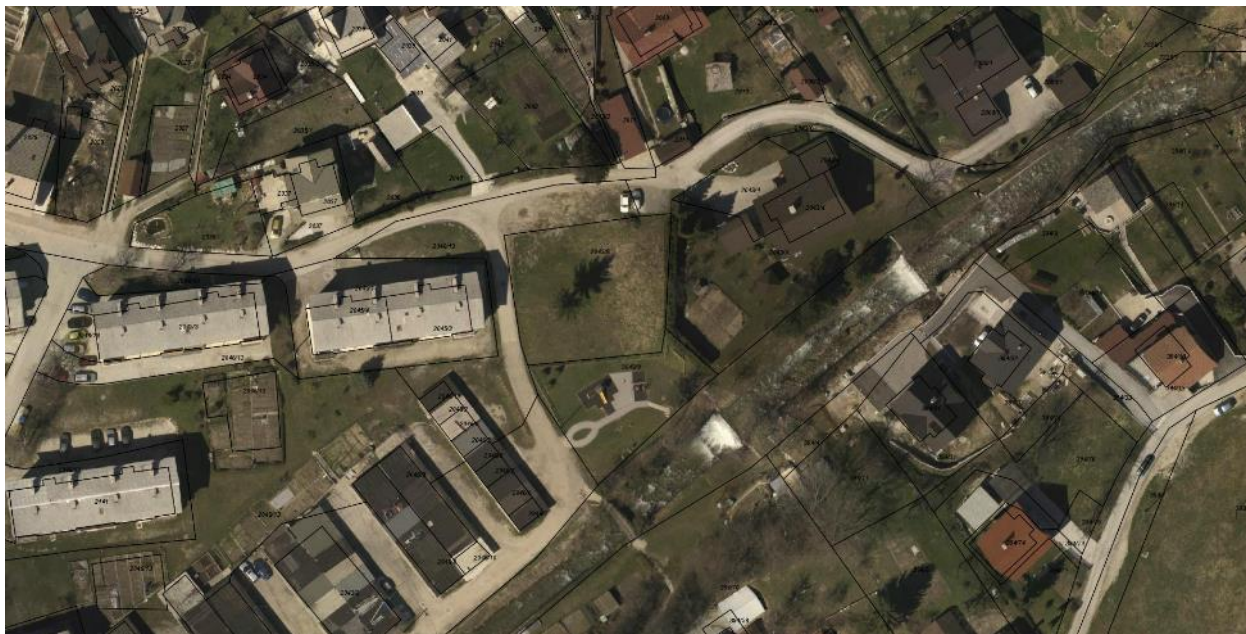
Igrišče A9 – PODMEŽAKLA (Park Podmežakla)

Igrišče se nahaja v Podmežakli v neposredni bližini igrišča A9. Igrala so dotrajana in poškodovana. Podlaga igrišča je na delu zbita in ne-vzdrževana. Del zaščitne ograje je že izveden, ravno tako je urejena podlaga pod gugalnico. Kljub temu je igrišče potrebno v celoti urediti na novo s predhodnim projektom ureditve (idejna zasnova).



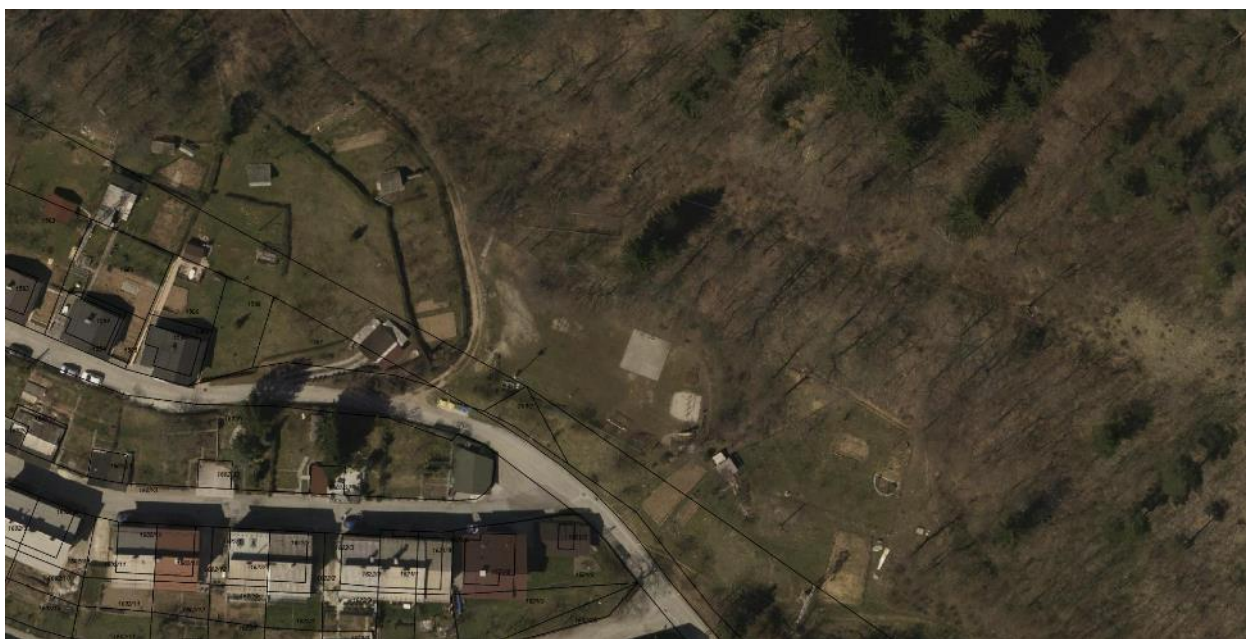
Igrišče A10 – JAVORNIK (Alojza Travná 23)

Igrišče je locirano na Slovenskem Javorniku, na koncu območja več stanovanjskih objektov. Igrišče je na primerni lokaciji, V okolici je tudi prostor za parkiranje osebnih vozil, kar pa v tem primeru ni nujnost, saj je igrišče iz celotnega območja Javornika razmeroma lahko dostopno. Igrišče je zgledno urejeno z novjšimi igrali, gumirano podlogo in ograjo okrog (dela) igrišča. Igrala so na primerni razdalji, tako da eno igralo ne posega v funkcionalno območje drugega. Igrišče je bilo v letu 2013 razširjeno proti severu po projektu ureditve. Na severni in zahodi strani igrišča je bila v letu 2016 ograja izvedena.



Igrišče A11 – ZARJA (Tomšičeva 88)

Igrišče se nahaja na severnem robu naselja Tomšičeva, kjer je več zelenih površin. Igrišče je razmeroma veliko in je namenjeno tako mlajši, kot nekoliko starejši populaciji. Igrala so zastarela in potrebna zamenjave. Igrišče ni v centru naselja, ampak na skrajnem severnem robu (na vrhu Tomšičeve), zato je verjetnost prihoda z osebnimi vozili večja. Parkirnih prostorov ni, možno jih je urediti samo na račun velikosti igrišča. Igrišče pokriva območje celotne Tomšičeve ulice, zato bi ga bilo smiselno ustrezno urediti s predhodnim projektom ureditve. Zemljišča, na katerih se nahaja igrišče, niso v lasti Občine Jesenice, zato je predhodno potrebno pridobiti zemljišča v last.



Igrišče A12 - BLAŽ (Blejska Dobrava)

Igrišče je na Blejski Dobravi za osnovno šolo in vrtcem. Igrišče je bilo v letu 2014 v celoti obnovljeno in posodobljeno, zato je v prihodnje potrebno zagotavljati samo redno vzdrževanje. V bližini so parkirne površine (ob objektu šole in vrtca ter pred trgovino). Parkirne površine sicer niso bistvenega pomena za to igrišče, h kateremu gravitirajo pretežno prebivalci Blejske Dobreve, saj je tako rekoč v centru vasi in lahko dostopno vsem.



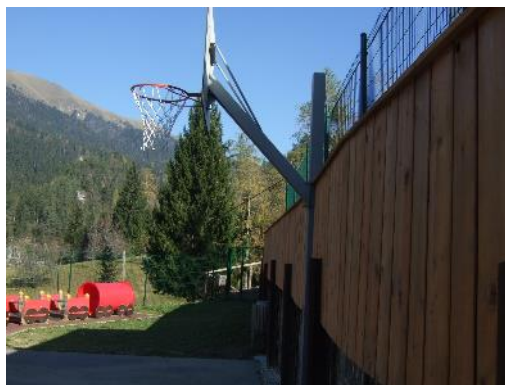
Igrišče A13 – KOČNA

V naselju Kočna se nahaja novo igrišče opremljeno z večnamenskim igralom, ograjeno z leseno ograjo, na igrišču sta nameščena tudi klop in koš za smeti. Ker je igrišče novo, je v prihodnje potrebno zagotavljati samo redno vzdrževanje.



Igrišče A14 – PLANINA POD GOLICO

V Planini pod Golico pod gasilskim domom se nahaja novo igrišče opremljeno z igralom – vlakom in košem za košarko. Igrišče je ustrezno ograjeno, na igrišču sta nameščena tudi klop in koš za smeti. Ker je igrišče novo, je v prihodnje potrebno zagotavljati samo redno vzdrževanje.



Igrišče A15 - PRISTAVA (Javorniški Rovt)

Igrišče na Pristavi se nahaja ob Planinskem domu Pristava. V neposredni bližini je tudi športno igrišče ter Zoisov park. V letu 2012 je bilo izvedeno novo tematsko igrišče, ki je nekoliko večje ter urejeno in izvedeno v skladu z veljavnimi predpisi in standardi, ki urejajo področje otroških igrišč. Na novem igrišču je več vrst igral, ki so primerna za otroke vseh starostnih obdobj, eno igralo pa je primerno tudi za otroke s posebnimi potrebami. Novo igrišče dopolnjuje turistično ponudbo Pristave. V bližini igrišča se nahaja tudi parkirišče za avtomobile, ki zadošča potrebam obratovanja objekta Pristava z okolico. Ker je igrišče novo, je v prihodnje potrebno zagotavljati samo redno vzdrževanje.



Igrišče A16 – BLANKA (Koroška Bela)

Igrišče na Koroški Beli se nahaja ob stavbi TVD Partizan Koroška Bela. Igrišče je bilo izvedeno z delom prostovoljcev v letu 2015 skladu z veljavnimi predpisi in standardi, ki urejajo področje otroških igrišč. Na novem igrišču je več vrst igral, ki so primerna za otroke vseh starostnih obdobij, namenjeno pa je predvsem otrokom z območja Koroške Bele. V bližini igrišča se ob stavbi TVD Partizan nahaja tudi parkirišče za avtomobile. Ker je igrišče novo, je v prihodnje potrebno zagotavljati samo redno vzdrževanje ter izvesti dodatno zatravitev in ograjo.



Ostala otroška igrišča

V občini Jesenice se nahajajo še igrišča ob vrtcih in šolah, s katerimi upravljajo posamezni javni zavodi. Večinoma so to ograjena otroška igrišča, ki so dostopna obiskovalcem vrtca v dopoldanskih urah. V popoldanskem času so omenjena igrišča zaprta, čeprav bi bilo smiselno razmišljati o namestitvi upravnika, ki bi skrbel za igrišča tudi v popoldanskem času. Zavedamo se, da so ta igrišča načeloma namenska igrišča (namenjena izvajanju vzgojno-izobraževalnih dejavnosti), zato bil bilo predhodno, pred odprtjem posameznega takšnega igrišča v popoldanskem času, nujno potrebno strokovno preveriti oziroma proučiti ustreznost in smiselnost takšnega odprtja ter nato dogovoriti način varovanja in vzdrževanja igrišča.

6. NADALJNI UKREPI IN RAZVOJ OTROŠKIH IGRIŠČ

6.1 POVZETKI IN UGOTOVITVE

6.1.1 LOKACIJE

Kot večja (centralna) otroška igrišča v Občini Jesenice štejejo:

- A9 - STARA SAVA - KASARNA
- A11 - TRAVNOVA 23 - JAVORNIK
- A16 - PRISTAVA V JAVORNIŠKEM ROVTU

6.1.2 PRIORITETE

Glede na stanje otroških igrišč opisano v prejšnjem poglavju se kot prioritete gradnje in vzdrževanja otroških igrišč v upravljanju Občine Jesenice določijo:

Prioriteta 1:

REDNO TEKOČE VZDRŽEVANJE

Izvedejo se dela tekočega vzdrževanja po letnem načrtu vzdrževanja otroških igrišč, v okviru razpoložljivih proračunskih sredstev. Tekoče vzdrževanje obsega dela, ki omogočajo normalno in varno uporabo igrišč, kot so npr. zamenjave in namestitve podlag pod igrali, popravila in zamenjave igral ter druga dela in posodobitve igrišč.

Prioriteta 2:

OTROŠKA IGRIŠČA KS PLAVŽ

Na območju KS Plavž, predvsem v njenem ožjem območju (Tavčarjeva in Cesta revolucije), je bil izražen interes v prihodnje zagotoviti površino, na katerem bi bilo možno vzpostaviti večje otroško igrišče za to območje, ostala igrišča na tem območju pa postopoma opustiti. Vendar prostorske danosti ne omogočajo vzpostavitve samo enega večjega otroškega igrišča, zato je potrebno obstoječa otroška igrišča, glede na dane prostorske možnosti, povečati, igrala ter preostalo infrastrukturo pa posodobiti, da bo ustrezala današnjim standardom za otroška igrišča. Igrišča na obstoječih lokacijah so dobro obiskana in sprejeta med okoliškimi prebivalci. Eno samo večje otroško igrišče pa bi potencialno, zaradi gostote poselitve območja, lahko povzročilo nepotrebna trenja med uporabniki igrišča in okoliškimi prebivalci. Težavo bi lahko predstavljala tudi dostopnost (prečkanje cest, id.) bolj oddaljenih uporabnikov do otroškega igrišča. Na podlagi projekta se na območju KS Plavž uredijo naslednja igrišča: Biba, Pika, Rožle in Tim, na katerem se v sklopu priprave dokumentacije preuči možnost ponovne postavitve koša za košarko.

Prioriteta 3:

OTROŠKO IGRIŠČE KATJA – Jugovzhodni del KS SAVA

Na območju KS Sava se na dvorišču Mladinskega centra Jesenice (Ulica Viktorja Kejžarja 22) vzpostavi novo otroško igrišče, predvsem za otroke iz okoliških ulic. Igrišče naj bo opremljeno z igrali za različne starostne skupine otrok ter tudi z vsaj enim igralom za otroke s posebnimi potrebami.

Prioriteta 4:

POPOLNA OBNOVA IGRIŠČA PODMEŽAKLA

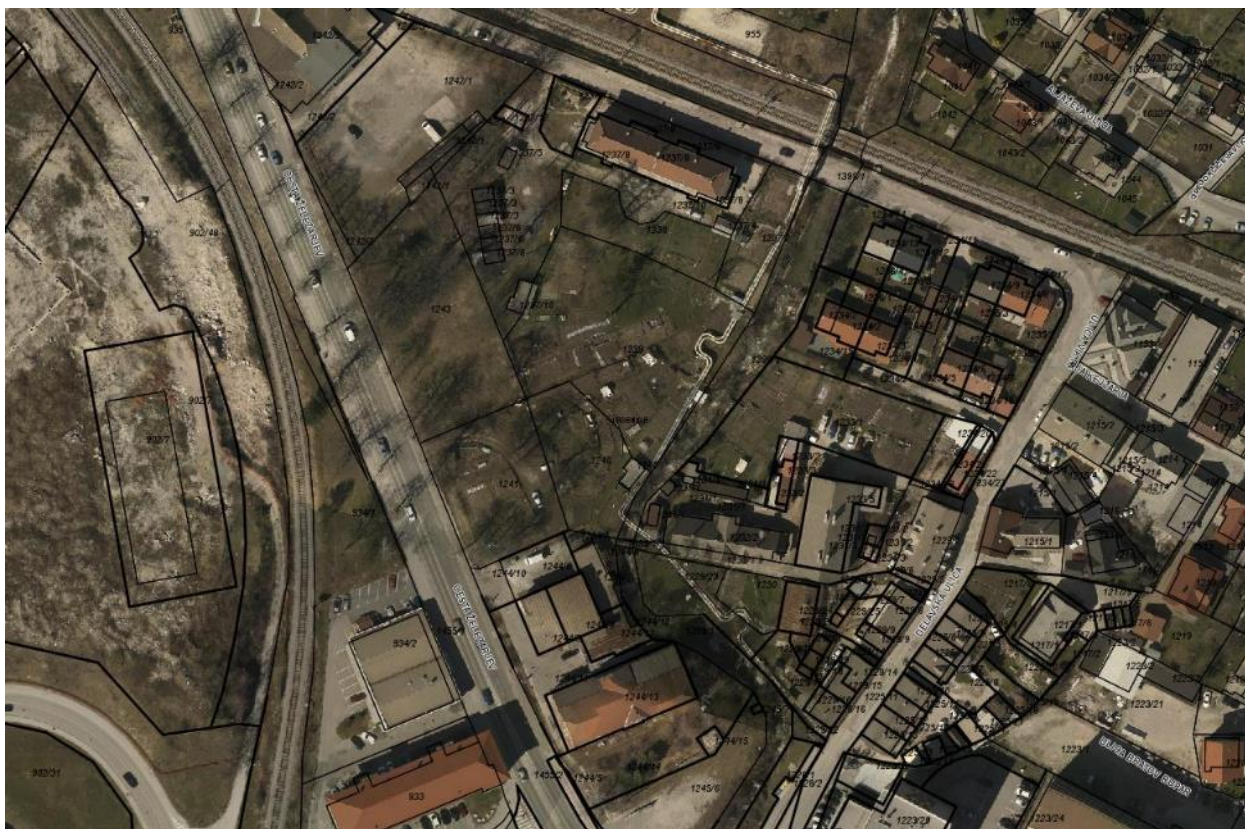
V občini Jesenice je bil izražen že tudi interes mladine, da bi uredili območje-igrišče, kjer bi se lahko zabavali starejši otroci in mladina. Glede na pobude javnosti predlagamo, da se igrišče izvede s programom za mladino, kot so npr.: skate park, zunanji fitness, »pump« steza za kolesarje, ulična košarka... Projekt ureditve naj se pripravi v sodelovanju z zainteresirano javnostjo, da bo igrišče dejansko urejeno po željah bodočih uporabnikov.

Prioriteta 5:

NOVO CENTRALNO OTROŠKO IGRIŠČE

V občini Jesenice je že dalj časa prisotna želja po ureditvi centralnega otroškega igrišča. Ena od možnih lokacij za centralno otroško igrišče je območje Stare Save, kjer bi obstoječe otroško igrišče lahko razširili na sosednje zelene površine in aktivirali ostale urejene urbane površine za igro (trgi, Muzej na prostem). Ob igrišču se nahaja zadostno število parkirnih mest in pitniki za vodo. Na površinah prireditvenega mesta v Muzeju na prostem bi lahko na tleh označili npr. cestno omrežje, po katerem bi otroci vozili s kolesi, in ob njih namestili prometne zanke, lahko bi narisali razne labirinte, šahovnico, »ristanc«...

Glede na ugotovitev, da na delu območja KS Sava, kjer je se nahajajo stanovanjski bloki in s tem visoka gostota prebivalstva, ni urejenega otroškega igrišča, je lahko ena od prihodnjih možnih lokacij za vzpostavitev otroškega igrišča območju TVD Partizan ali njegovi bližini. Primerna lokacija je ob potoku Ukova med stavbama TVD Partizan in bivšo čistilnico. Možna lokacija je tudi na nasprotnem bregu potoka Ukova. Obe lokaciji sta prikazani na spodnji sliki.



Prioriteta 6:

A 11 – ZARJA (Tomšičeva 88)

Omenjeno igrišče je zgrajeno na zemljišču s parc. št. 248/1 k. o. Javorniški Rovt, ki je po stanju eZK v lasti Republike Slovenije, upravljavec Sklad kmetijskih zemljišč in gozdov RS. Igrišče je potrebno v soglasju Sklada geodetsko odmeriti in izvesti postopke prenosa lastninske pravice na Občino Jesenice. Za potrebe nadaljnjega urejanja navedenega igrišča je potrebno izdelati projekt ureditve (opredelitev igrišča in parkirnih ter ostalih površin).

6.1.3 OSTALO

Na posameznih otroških igriščih v občini Jesenice je zaznati pojav vandalizma, zato je bil na posameznih igriščih izveden ukrep ograjevanja in zaklepanja igrišč. Takšen ukrep žal ni najbolj primeren, ker onemogoča normalno rabo igrišča, je pa dokaj učinkovit. Občina Jesenice bo problematiko varovanja posameznih otroških igrišč, na način ograjevanja ter zaklepanja in odklepanja, poskušala reševati z vzpostavitvijo takšnega modela, ki bo učinkovit in zadovoljiv tako za uporabnike otroških igrišč kot potencialno za tiste, ki bi skrbeli za izvajanje varovanja.

7 ZAKLJUČEK

Prepričanje o pozitivnih učinkih igre na otroka ni novost. Razvoj otroških igrišč in njihovih vsebin je potrebno razumeti tudi kot odgovor na družbene izzive posameznih obdobj. Dobro igrišče je običajno rezultat skupinskega dela strokovnjakov s področja oblikovanja in projektiranja igral, izdelovalcev igral, gradbenikov in strokovnjakov, usposobljenih za nadzorovanje varnosti igral. Sodobna igrišča naj imajo kakovostna in domiselna igrala, ki so primerno vgrajena na ustrezni podlagi. Igrala naj bi bila izdelana iz naravnih materialov, če gre za les, naj ima prednost domači naravno trajni les robinije (akacija), hrasta ali kostanja. Čim več naj bo travnatih površin in dreves, igrišče pa naj bo ustrezno ograjeno. Danes naj bi imelo igrišče v bližini tudi sanitarije in tekočo vodo.

Seveda, pa je potrebno otroška igrišča ohranjati na visoki stopnji uporabnosti in varnosti, za kar je potrebno poskrbeti z zagotovitvijo denarnih sredstev za redno in investicijsko vzdrževanje igrišč. V sklop rednega vzdrževanja igral, podlag, travnih in tlakovanih površin ter urbane opreme in zasaditve spada tudi odpravljanje posledice vandalizma. V sklop investicijskega vzdrževanja sodijo posodobitve otroških igrišč z nakupom novih, bolj sodobnih in bolj kakovostnih igral ter širitve obstoječih igrišč, s katerimi se povečajo površine za igro otrok.

Občina Jesenice v Načrtu razvojnih programov trenutno nima uvrščenega projekta za gradnjo centralnega otroškega igrišča, zato tudi v proračunu za leto 2016 ni namenjenih sredstev za izvedbo tega projekta. Projekt bi bilo potrebno vključiti v Načrt razvojnih programov za prihodnje proračunsko obdobje, v skladu z dogovorjenimi prioritetami in zagotovljenimi finančnimi sredstvi. Pri vključitvi projekta gradnje centralnega otroškega igrišča v Načrt razvojnih programov bo potrebno zagotoviti sredstva za nakup zemljišč (v kolikor ne bo igrišče locirano na zemljiščih v lasti Občine Jesenice), sredstva za izdelavo projektne dokumentacije ter sredstva za samo gradnjo igrišča. Centralno otroško igrišče bo moralo biti vsekakor opremljeno s servisnim objektom, v katerem bodo tudi sanitarije, ter parkiriščem za osebna vozila.

Glede na prikazan trend, predlagamo da se zneski v prihodnjih nekaj letih tako za novogradnje, kot za vzdrževanje vsaj ohranijo na trenutni ravni (z upoštevanjem cen proizvodov in delovne sile na trgu in ob upoštevanju inflacije). Vsekakor pa bo potrebno proračunska sredstva povečati, v kolikor se bo število otroških igrišč povečalo oziroma se bo pričelo z gradnjo centralnega otroškega igrišča.

Nekdo je nekoč zapisal: »Otroci so naša živa sporočila času, ki ga ne bomo doživeli.« Poskrbimo, da se bodo naši otroci lahko nekoč v prihodnosti ozrli v svoje otroštvo in ugotovili, da je bilo lepo in prijazno tudi iz razloga, ker so se lahko igrali na urejenih in varnih igriščih v svojem kraju.

Številka: 3506-2/2016
Jesenice, september 2016

Občina Jesenice
Župan
Tomaž Tom Mencinger

8 VIRI IN LITERATURA:

- <http://www.luz.si/otro%C5%A1ka-igri%C5%A1%C4%8Da.aspx>
- <http://www.varna-igra.si/>
- <http://www.snaga.si/zelene-povrsine/urejanje-otroskih-igrisc>
- BADJURA, T. INŠAREC L. (1973): Sestavine otroškega igrišča. V Otroška igrišča, ur. Anita Dolanc, 29–54, Ljubljana, Zveza prijateljev Mladine Slovenije.
- BATISTIČ, M. DE (1993): Otrokove potrebe? Časopis za kritiko znanosti, domišljijo in novo antropologijo, 160/161: 45–57.
- SIMONETI, M. (2010): Igrišča za otroke 21. stoletja. Mladina24: 44–47
- Foto: Sašo Oblak